

**Аналитическая справка  
по результатам педагогической диагностики  
обучающихся МБДОУ «ДС № 22 г. Челябинска»  
на начало 2021-2022 учебного года**

## **Общие сведения о процедуре проведения педагогической диагностики в МБДОУ «ДС № 22 г. Челябинска»**

Реализация основной образовательной программы МБДОУ «ДС № 22 г. Челябинска» предполагает оценку индивидуального развития детей.

Такая оценка в детском саду проводится педагогическими работниками в рамках педагогической диагностики (оценки индивидуального развития детей дошкольного возраста, связанной с оценкой эффективности педагогических действий и лежащей в основе их дальнейшего планирования).

**Основная задача диагностики** - изучить индивидуальные особенности развития каждого ребенка и наметить индивидуальный маршрут образовательной работы для максимального раскрытия потенциала детской личности.

В начале учебного года диагностика проводится с целью выявления стартовых условий (исходного уровня развития воспитанников) и планирования дальнейшей работы, в конце года - с целью определения степени освоения ребенком образовательной программы дошкольного образования, с целью сравнения полученного и желаемого результата.

Результаты педагогической диагностики используются для решения следующих задач:

- индивидуализации образования, построения индивидуальной образовательной траектории развития ребенка;
- улучшения профессиональной работы воспитателя;
- оптимизации работы со всей группой детей.

### **Периодичность и сроки проведения мониторинга:**

Согласно Положению о педагогической диагностике МБДОУ «ДС № 22 г. Челябинска» диагностика детей **3 – 7 лет** проводится **2 раза** в год:

- входная диагностика - в начале учебного года (**сентябрь**);
- итоговая диагностика - в конце учебного года (**май**).

Диагностика детей раннего возраста (**от 1,5 до 3-х лет**) проводится **1 раз** в год:

- итоговая диагностика – в конце учебного года (**май**).

Оценка индивидуального развития детей раннего возраста (от 1,5 до 3-х лет) при поступлении в ДОУ отражается в *Адаптационных листах наблюдений*.

**Предметом педагогической диагностики** являются навыки и умения детей.

**Методы диагностики:** регулярные наблюдения педагога за детьми в повседневной жизни и в процессе непосредственно образовательной деятельности, анализ продуктов детской деятельности, игры, игровые ситуации, беседы, тесты.

В работе с детьми используются **следующие технологии:**

- здоровьесберегающие технологии
- технологии проектной деятельности
- технология исследовательской деятельности
- информационно-коммуникационные технологии
- личностно-ориентированные технологии
- игровые технологии

Диагностика проводится **по 5 образовательным областям:**

- ❖ «Социально-коммуникативное развитие»
- ❖ «Познавательное развитие»
- ❖ «Речевое развитие»
- ❖ «Художественно-эстетическое развитие»
- ❖ «Физическое развитие»

Данные о результатах диагностики вносятся в *Индивидуальную программу развития ребенка* с помощью знаков «+» или «-», что означает степень проявления компонента того или иного качества. В итоге подсчитывается количество знаков «+» и «-» и выводится процентный показатель освоения ребенком образовательной программы по каждой образовательной области (направлениям).

В группах имеются папки, где хранятся результаты динамики развития каждого ребенка, а также диагностический инструментарий.

**Диагностический инструментарий:**

- карты наблюдений за детьми;
- вопросники;
- диагностические задания (дидактические игры, проблемно-игровые и образовательные ситуации);
- продукты детской деятельности;
- диагностические карты для заполнения показателей;

На заключительном этапе педагогической диагностики используется *Автоматизированная информационная система «Мониторинг освоения ребенком основной образовательной программы в дошкольном образовательном учреждении»* (авторы-разработчики: научный руководитель проекта - кандидат педагогических наук, Едакова Ирина Борисовна; программист - разработчик Соколов Евгений Геннадьевич; разработчики структуры и содержания - Шилкова Ирина Александровна, Лесина Юлия Геннадьевна). В программе диагностика оценивается уровнями: «освоено», «не освоено».

**Компьютерная программа позволяет успешно решать следующие задачи:**

- создание индивидуальной программы развития каждого ребенка;
- автоматизация аналитической деятельности педагогов;
- своевременность и доступность информации о качестве образования в ДОУ.

## Результаты диагностики на начало 2021-2022 учебного года

(данные на 15.09.2021 года)

Сроки проведения входной диагностики: с 01.09.2021 г.-14.09.2021 г.

Общее количество воспитанников в ДОУ (по состоянию на 01.09.2021 г.): 261.

*Количество диагностируемых детей на начало учебного года: 225*

Возраст детей: от 3 лет до 6 лет

*Количество не диагностируемых детей – 64:*

- ✓ дети от 1,5 до 3-х лет (59 детей), идет набор детей в группы раннего возраста, адаптационный период. Согласно Положению о педагогической диагностике МБДОУ «ДС № 22 г. Челябинска» диагностика детей от 1,5 до 3-х лет проводится *1 раз в год (в мае)*. Оценка индивидуального развития детей раннего возраста (от 1,5 до 3-х лет) при поступлении в ДОУ отражается в *Адаптационных листах наблюдений*.
- ✓ не прошли диагностику 20 детей по причине отсутствия в детском саду в связи с болезнью.

По итогам диагностики на начало 2021-2022 учебного года выявлены следующие результаты:

Группы	Образовательные области										Средний %-ный показатель по группам	
	СКР		ПР		РР		ХЭР		ФР			
	Освоено в %	Не освоено в %	Освоено в %	Не освоено в %	Освоено в %	Не освоено в %	Освоено в %	Не освоено в %	Освоено в %	Не освоено в %	Освоено в %	Не освоено в %
2 младшая «Фиалка» (ОЗ)	47	53	42	58	35	65	44	56	54	46	<b>44</b>	<b>56</b>
Средняя «Фиалка» (ОЗ)	50	50	51	49	39	61	49	51	57	43	<b>49</b>	<b>51</b>
Средняя А «Буратино» (СП)	54	46	43	57	47	53	50	50	52	48	<b>49</b>	<b>51</b>
Средняя Б «Почемучки» (СП)	48	52	43	57	42	58	44	56	39	61	<b>43</b>	<b>57</b>
Старшая «Клубничка»(ОЗ)	52	48	49	51	47	53	49	51	58	42	<b>51</b>	<b>49</b>
Старшая «Солнышко»(СП)	48	52	42	58	50	50	39	61	54	46	<b>47</b>	<b>53</b>
Подготовительная «Василек» (ОЗ)	52	48	54	46	48	55	55	45	53	47	<b>52</b>	<b>48</b>
Подготовительная «Теремок» (СП)	51	49	49	51	44	66	36	64	57	43	<b>47</b>	<b>53</b>
<b>Средний %-ный показатель по областям</b>	<b>50</b>	<b>50</b>	<b>47</b>	<b>53</b>	<b>44</b>	<b>66</b>	<b>46</b>	<b>54</b>	<b>53</b>	<b>47</b>	<b>48</b>	<b>52</b>

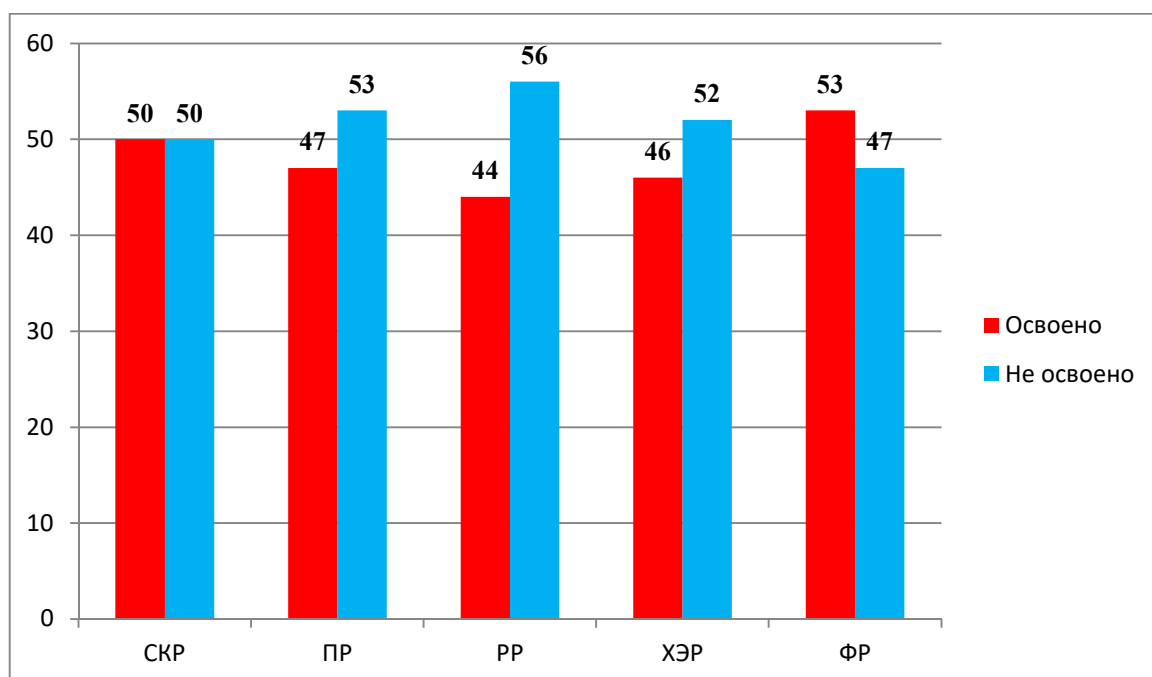
- **СКР** – социально-коммуникативное развитие
- **ПР** – познавательное развитие
- **РР** – речевое развитие
- **ХЭР** – художественно-эстетическое развитие
- **ФР** – физическое развитие

#### Уровни развития:

- До 30% - низкий;
- От 30% до 70% - соответствует возрасту;
- От 70% и выше – высокий.

Качество освоения программного содержания образовательных областей воспитанниками ДООУ на начало 2020-2021 учебного года:

- Социально-коммуникативное развитие - 50%;
- Познавательное развитие - 47%;
- Речевое развитие - 44%;
- Художественно-эстетическое развитие - 46%;
- Физическое развитие - 53%.



#### Вывод:

1. Результаты педагогической диагностики на начало учебного года по образовательным областям (направлениям) являются удовлетворительными.
2. Педагоги обеспечивают реализацию основной образовательной программы дошкольного образования на достаточном уровне.
3. Результаты диагностики помогут педагогам определить дифференцированный подход к каждому ребёнку в подборе форм организации, методов и приёмов воспитания и развития.

#### Рекомендации на 2021-2022 учебный год:

1. Продолжать вести системную работу по совершенствованию процедуры диагностики: проектированию цели, отбору содержания, интерпретации полученных данных, разработке рекомендаций, диагностического инструментария.
2. Продолжить работу с педагогами по изучению программного содержания по всем образовательным областям, по организации обучения и развития детей, по освоению и реализации современных

педагогических технологий, направленных на развитие детей.

3. Вести целенаправленную работу по повышению качества освоения программного материала по всем образовательным областям, особое внимание уделить *речевому и художественно-эстетическому развитию* детей.
4. Осуществлять дифференцированный подход в обучении на основе *Индивидуальной программы развития* (Индивидуального образовательного маршрута) с целью улучшения освоения детьми образовательной программы.
5. Отражать индивидуальную работу с детьми в календарном плане.
6. Воспитателям, у которых показатели развития детей на группе выше, чем у остальных, подготовить рекомендации для коллег и поделиться опытом.
7. Подготовить рекомендации родителям по освоению детьми образовательной программы.
8. При планировании образовательной работы учитывать результаты педагогической диагностики.

#### Управленческие решения:

1. Продолжать работу по созданию в ДОО предметно - пространственной развивающей образовательной среды, которая представляет собой систему условий для развития детской инициативы, самостоятельности и творчества.  
Срок исполнения: в течение года. Ответственные: воспитатели.
2. Оказывать методическую поддержку педагогам, ориентированным на применение новых педагогических и информационных технологий, внедрить в образовательный процесс ДОО новые технологии с целью повышения качества образования и развития творческого потенциала каждого ребенка.  
Срок исполнения: в течение года. Ответственные: ст. воспитатель, воспитатели.
3. Повысить *качество речевого развития* детей посредством формирования компонентов устной речи в различных формах и видах детской деятельности.  
Срок исполнения: постоянно, в течение года. Ответственные: воспитатели, специалисты.  
Организовать семинар - практикум «Речь педагога как фактор развития речи».  
Срок исполнения: февраль 2022 года. Ответственный: ст. воспитатель
4. Повысить качество художественно-эстетического развития с помощью условий для формирования у детей эстетической культуры, духовности и развития художественного творчества.  
Срок исполнения: постоянно, в течение года. Ответственные: воспитатели, специалисты.

Ст. воспитатель: \_\_\_\_\_



Галаетдинова А.С.

14.09.2021 г.