

**Муниципальное бюджетное дошкольное образовательное учреждение  
«Детский сад № 22 г. Челябинска»**

ул. Дегтярёва, 42, г. Челябинск, 454047, тел.: 8(351)736-32-88, e-mail:dets22@mail.ru

**Результаты диагностики на начало 2022-2023 учебного года**

(данные на 15.09.2022 года)

Сроки проведения входной диагностики: с 01.09.2022 г.-14.09.2022 г.

Общее количество воспитанников в ДОУ (по состоянию на 01.09.2020 г.):  
Всего 246 детей. Девочек: 162 чел. - 46 %; мальчиков: 187 чел. -54%

*Количество диагностируемых детей на начало учебного года: 199*

Возраст детей: от 3 лет до 6 лет

*Количество не диагностируемых детей – 47:*

- ✓ дети от 1,5 до 3-х лет (59 детей), идет набор детей в группы раннего возраста, адаптационный период. Согласно Положению о педагогической диагностике МБДОУ «ДС № 22 г. Челябинска» диагностика детей от 1,5 до 3-х лет проводится *1 раз в год (в мае)*. Оценка индивидуального развития детей раннего возраста (от 1,5 до 3-х лет) при поступлении в ДОУ отражается в *Адаптационных листах наблюдений*.

По итогам диагностики на начало 2022-2023 учебного года выявлены следующие результаты:

Группы	Образовательные области										Средний %-ный показатель по группам	
	СКР		ПР		РР		ХЭР		ФР			
	Освоено в %	Не освоено в %	Освоено в %	Не освоено в %	Освоено в %	Не освоено в %	Освоено в %	Не освоено в %	Освоено в %	Не освоено в %	Освоено в %	Не освоено в %
2 А младшая «Василек» (ОЗ)	53	47	42	58	31	69	44	56	67	33	<b>47</b>	<b>53</b>
2 Б младшая «Незабудка» (ОЗ)	56	44	51	49	46	54	49	51	57	43	<b>52</b>	<b>48</b>
2 младшая «Колобок» (СП)	68	32	70	30	53	47	69	31	67	33	<b>65</b>	<b>35</b>
Средняя «Ромашка» (ОЗ)	67	33	65	35	58	42	50	50	65	35	<b>61</b>	<b>39</b>
Средняя «Теремок»(СП)	59	41	58	42	54	46	58	42	58	42	<b>57</b>	<b>43</b>
Старшая А «Почемучки»(СП)	56	44	54	46	42	58	57	43	66	34	<b>55</b>	<b>45</b>

Старшая Б «Буратино» (СП)	62	38	60	40	45	55	55	45	63	37	<b>57</b>	<b>43</b>
Старшая «Фиалка» (ОЗ)	58	42	70	30	34	66	36	64	59	41	<b>51</b>	<b>49</b>
Подготовительная «Клубничка» (ОЗ)	62	38	55	45	45	55	56	44	60	40	<b>56</b>	<b>44</b>
Подготовительная «Солнышко» (СП)	78	22	69	31	40	60	70	30	72	28	<b>66</b>	<b>34</b>
<b>Средний %-ный показатель по областям</b>	<b>62</b>	<b>38</b>	<b>60</b>	<b>40</b>	<b>45</b>	<b>55</b>	<b>54</b>	<b>46</b>	<b>63</b>	<b>37</b>	<b>57</b>	<b>43</b>

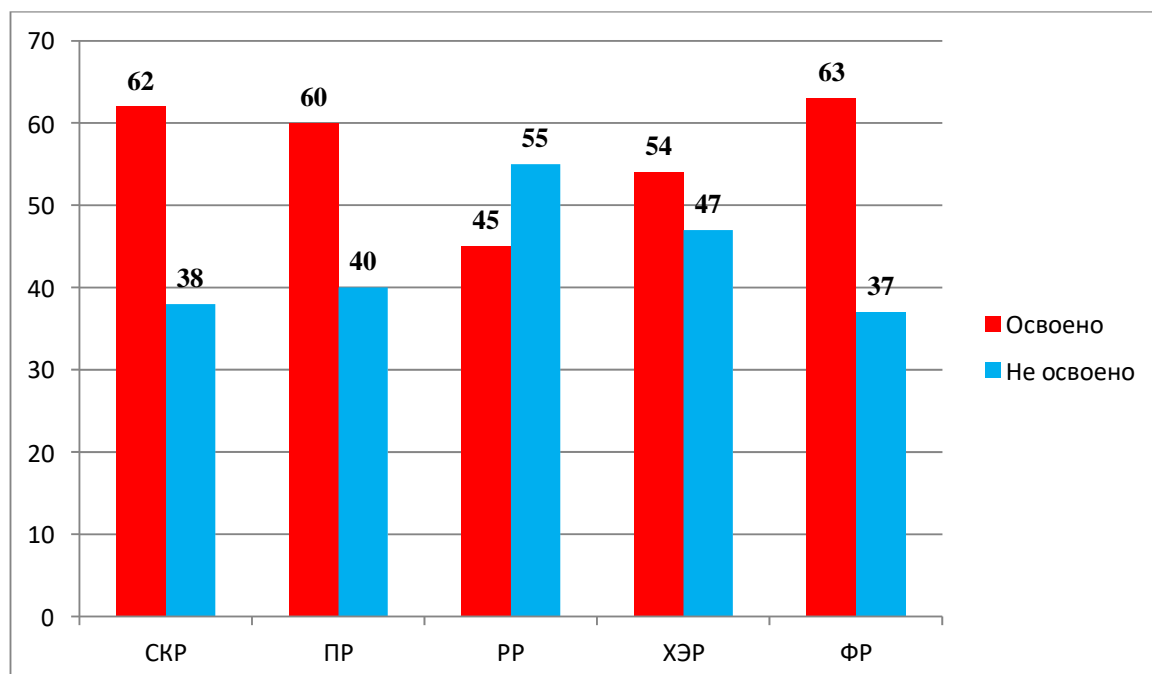
- **СКР** – социально-коммуникативное развитие
- **ПР** – познавательное развитие
- **РР** – речевое развитие
- **ХЭР** – художественно-эстетическое развитие
- **ФР** – физическое развитие

#### Уровни развития:

- До 30% - низкий;
- От 30% до 70% - соответствует возрасту;
- От 70% и выше – высокий.

### Качество освоения программного содержания образовательных областей воспитанниками ДОУ на начало 2020-2021 учебного года:

- Социально-коммуникативное развитие - 62%;
- Познавательное развитие - 60%;
- Речевое развитие - 45%;
- Художественно-эстетическое развитие - 54%;
- Физическое развитие - 63%.



#### Вывод:

1. Результаты педагогической диагностики на начало учебного года по образовательным областям (направлениям) являются удовлетворительными.
2. Педагоги обеспечивают реализацию основной образовательной программы дошкольного образования на достаточном уровне.

3. Результаты диагностики помогут педагогам определить дифференцированный подход к каждому ребёнку в подборе форм организации, методов и приёмов воспитания и развития.

#### **Рекомендации на 2022-2023 учебный год:**

1. Продолжать вести системную работу по совершенствованию процедуры диагностики: проектированию цели, отбору содержания, интерпретации полученных данных, разработке рекомендаций, диагностического инструментария.
2. Продолжить работу с педагогами по изучению программного содержания по всем образовательным областям, по организации обучения и развития детей, по освоению и реализации современных педагогических технологий, направленных на развитие детей.
3. Вести целенаправленную работу по повышению качества освоения программного материала по всем образовательным областям, особое внимание уделить *речевому развитию* детей.
4. Осуществлять дифференцированный подход в обучении на основе *Индивидуальной программы развития* (Индивидуального образовательного маршрута) с целью улучшения освоения детьми образовательной программы.
5. Отражать индивидуальную работу с детьми в календарном плане.
6. Воспитателям, у которых показатели развития детей на группе выше, чем у остальных, подготовить рекомендации для коллег и поделиться опытом.
7. Подготовить рекомендации родителям по освоению детьми образовательной программы.
8. При планировании образовательной работы учитывать результаты педагогической диагностики.

#### **Управленческие решения:**

1. Продолжать работу по созданию в ДОО предметно – пространственной развивающей образовательной среды, которая представляет собой систему условий для развития детской инициативы, самостоятельности и творчества.  
Срок исполнения: в течение года. Ответственные: воспитатели.
2. Оказывать методическую поддержку педагогам, ориентированным на применение новых педагогических и информационных технологий, внедрить в образовательный процесс ДОО новые технологии с целью повышения качества образования и развития творческого потенциала каждого ребенка.  
Срок исполнения: в течение года. Ответственные: ст. воспитатель, воспитатели.
3. Повысить качество *речевого развития* детей посредством формирования компонентов устной речи в различных формах и видах детской деятельности.

Срок исполнения: постоянно, в течение года. Ответственные: воспитатели, специалисты.

4. Организовать семинар – практикум «Развитие речи детей дошкольного возраста в условиях ДОУ».

Срок исполнения: февраль 2023 года. Ответственный: ст. воспитатель.