

**Муниципальное бюджетное дошкольное образовательное учреждение
«Детский сад № 22 г. Челябинска»**

ул. Дегтярёва, 42, г. Челябинск, 454047, тел.: 8(351)736-32-88, e-mail:dets22@mail.ru

ПРИНЯТ:

На заседании Педагогического совета
МБДОУ «ДС № 22 г. Челябинска»
Протокол от «31» августа 2023 г.
№ 1

УТВЕРЖДАЮ:

Заведующий МБДОУ
«ДС № 22 г. Челябинска»
_____ И. В. Иттерман
Приказ от «31» августа 2023 г.
№ 128

ГОДОВОЙ ПЛАН
МБДОУ «ДС № 22 г. Челябинска»
на 2023-2024 учебный год

Челябинск, 2023 г.

СОДЕРЖАНИЕ

Оглавление	Страница
Раздел 1. Итоги деятельности МБДОУ «ДС № 22 г. Челябинска» в 2022 - 2023 учебном году	5
1.1. Оценка целевого компонента годового плана прошедшего учебного года	5
1.2 физическое развитие и здоровье детей	12
1.3. Кадровое обеспечение образовательной деятельности	15
1.4. Анализ состояния образовательного процесса ДОУ	21
1.5. Анализ состояния дополнительной образовательной деятельности	30
1.6. Анализ взаимодействия ДОУ с организациями-партнерами	28
1.7. Анализ материально - технической базы	29
1.8. Оценка развивающей предметно-пространственной среды	29
1.9. Оценка финансово-экономического обеспечения	33
1.10. Оценка системы управления МБДОУ «ДС № 22 г. Челябинска»	34
Раздел 2. Мероприятия, направленные на обеспечение качества управления МБДОУ «ДС № 22 г. Челябинска» в 2023-24 учебном году	36
2.1.Нормативно-правовое обеспечение деятельности МБДОУ «ДС № 22 г. Челябинска»	37
2.2.Организационное обеспечение управления МБДОУ «ДС № 22 г. Челябинска»	37
2.3.Кадровое обеспечение образовательного процесса МБДОУ «ДС № 22 г. Челябинска»	38
2.4. Материально-техническое обеспечение деятельности МБДОУ «ДС № 22 г. Челябинска»	39
2.5.Обеспечение безопасных условий жизнедеятельности участников образовательного процесса	39
2.6.Контрольно-аналитическая функция управления МБДОУ «ДС № 22 г. Челябинска»	42
2.6.1. План контрольно-аналитической деятельности МБДОУ «ДС № 22 г. Челябинска» на 2022-2023 учебный год	42
2.6.2. Внутренняя система оценки качества образования (ВСОКО)	44
Раздел 3. Циклограммы управленческой деятельности	45
3.1. Циклограмма контроля	45
3.2. Циклограмма регулярно проводимых мероприятий	46
3.3. Циклограммы деятельности управленческого аппарата	47
3.4.Циклограммы деятельности специалистов	50
Раздел 4. Реализация годовых задач МБДОУ «ДС № 22 г. Челябинска» на 2022-2023 учебный год	54
4.1.Мероприятия по реализации годовых задач методической работы	
4.2.Сетевой график методических мероприятий на 2023-2024 учебный год	

Раздел 1. Итоги деятельности МБДОУ «ДС № 22 г. Челябинска» в 2022-2023 учебном году

Оценку деятельности учреждения мы осуществляем по 3-х уровневой шкале:

3 балла – оптимальный уровень – работа выполнена максимально качественно в данных условиях, в наилучшем варианте из множества возможных, имеется большой творческий потенциал, отлажена система работы.

2 балла – достаточный уровень – выполнение работы достаточно качественное, удовлетворяются заявленные высокие требования; допускаются лишь небольшие неточности, отступления, не влияющие на общее состояние работы. Работа выполняется ровно, носит исполнительский характер.

1 балл – низкий уровень – требования к работе выполняются не полностью, эпизодически, формально, имеют чисто внешние признаки.

Выбранную шкалу оценивания используем в отношении каждого из нижеприведенных критериев, что позволяет в заключении дать итоговую оценку управления и деятельности учреждения в целом.

2.1. Анализ целевого компонента годового плана прошедшего учебного года

Учитывая данные отчета по самообследованию и реализуя Программу развития в 2022-2023 учебном году, актуальными направлениями развития МБДОУ «ДС № 22 г. Челябинска» выбраны следующие:

В 2022-2023 учебном году одной из задач, решаемых коллективом ДОУ, была задача

- Способствовать созданию системы работы по формированию основ экологического мировоззрения и культуры, развивать познавательный интерес в процессе поисково-исследовательской деятельности.
- Создание модели ранней профориентации дошкольников, как одной из форм управления социально-коммуникативным развитием, в условиях реализации ФГОС ДО

Мероприятия по решению годовых задач:

№	Виды и содержание управленческой деятельности	Сроки	Ответственные, исполнители	Ожидаемый результат	Выполнение
1	2	3	4	5	6
4.1.1	Педагогические советы				
№ 1	<p>Установочный педсовет.</p> <p>План:</p> <p>1. Утверждение ООП ДО и АООП ДО МБДОУ «ДС № 22 г. Челябинска; утверждение раздела ООП ДО - Рабочая программа воспитания.</p> <p>2. утверждение годового плана МБДОУ на 2022-2023 учебного года, рабочих программ воспитателей, музыкального руководителя, учебного плана, регламента ОД, плана работы по ПДД и т.д.;</p> <p>2.Итоги тематической проверки «Готовность групп к новому учебному году» (информация старшего воспитателя);</p> <p>3. анализ летней оздоровительной работы (информация старшего воспитателя);</p> <p>4. информация по МКДО (мониторинг качества дошкольного образования).</p>	август-	заведующий, старший воспитатель	Материалы педсовета, протокол	выполнено
№ 2	<p>Тема «От разнообразия форм к качеству воспитания. Поисково – познавательная деятельность, как средство экологического мировоззрения у детей дошкольного возраста»</p> <p>Цель: Способствовать развитию экологической культуры педагога, как основы экологического воспитания дошкольников.</p> <p>Расширение знаний педагогов о развитии познавательного интереса и познавательной активности детей дошкольного возраста средствами познавательно–исследовательской деятельности.</p> <p>1. Просмотр открытых мероприятий по темам экологического воспитания. (экологические проекты) Ст.воспитатель Галаетдинова А.С.</p> <p>2.Проведен тематический контроль «Организация работы дошкольников по организации познавательно-исследовательской деятельности».</p> <p>3. Консультации «Экологическое воспитание дошкольников в системе планирования образовательной деятельности в соответствии с ФГОС.</p> <p>Нравственный аспект экологического воспитания дошкольников».</p>	ноябрь	заведующий, старший воспитатель, воспитатели	Материалы педсовета, протокол, приказы, справки	выполнено

	<p>4. Сообщение «Эколого - экспериментальные проекты как средство экологического воспитания».</p> <p>5. Развитие любознательности у старших дошкольников в процессе проектной деятельности в области экологического воспитания</p> <p>6. Педагогическая мастерская «Работа детской метеостанции»</p> <p>7. Фестиваль проектов «Человек природе друг – пусть узнают все вокруг!»</p> <p>8. Консультация «Проектный метод как средство поддержки детской инициативы»</p> <p>9. Решение педсовета</p>				
№ 3	<p>"Изучение работы педагогического коллектива МБДОУ по проблеме ранней профориентации дошкольников в условиях реализации ФГОС ДО"</p> <p>План:</p> <p>1. итоги тематического контроля по теме «Организация работы в ДОУ по ранней профориентации дошкольников» - выступление ст. воспитателя Галаетдиновой А.С.;</p> <p>2. опыт работы воспитателей:</p> <p>* «Использование блоков Дьенеша и карточек Глена Домана в образовательной деятельности детей раннего возраста»;</p> <p>* «использование проектной деятельности в нравственно- патриотическом воспитании»;</p> <p>* «Формирование речи детей младшего дошкольного возраста посредством знакомства с творчеством писателей и поэтов Южного Урала»;</p> <p>Из опыта работы музыкального руководителя «Музыкальная деятельность как средство воспитания нравственно-патриотических чувств у детей дошкольного возраста».</p>	март	заведующий, старший воспитатель, воспитатели	Материалы педсовета, протокол	выполнен о

№ 4	Итоговый План: 1. анализ воспитательно-образовательной работы за 2022-2023 учебный год, «Итоги самообследования за 2022 год» (выступление ст. воспитателя Галаетдинова А.С.); 2. отчет воспитателей за 2022-2023 учебный год по теме самообразования. («Педагогические находки» - выступление воспитателей Федоровой Т.В., Малышевой А.С., Даниленко Н.В., Малюгигой А.В.) 3. утверждение проекта годовых задач, плана работы на новый учебный год; 4. результаты смотра-конкурса «Организация развивающей предметно-пространственной среды в группах в направлении ранней профориентации дошкольников»	май	заведующий, старший воспитатель, воспитатели	Анализ работы за учебный год, отчеты воспитателей групп, анализы выполненных планов.	выполнено о
4.1.1	Медико-педагогическое совещание в группе раннего возраста				
	Анализ карт нервно-психического развития. Планирование воспитательно-образовательной работы с детьми на квартал	сентябрь декабрь март	старший воспитатель	Результаты диагностики, рекомендации	выполнено
4.1.2	Семинар – практикум для воспитателей Мониторинг качества дошкольного образования в организациях, осуществляющих образовательную деятельность по образовательным программам дошкольного образования в 2021 году.				
		Сентябрь-октябрь	старший воспитатель, Пятигорская Е.В., Костромов а О.В., Шулаева О.В.	Материалы семинара	выполнено о
4.1.3	Семинар – практикум для воспитателей «Применение информационно-коммуникационных средств в профессиональной деятельности педагога дошкольного образования»				
	Цель: повышение профессиональной компетентности педагогов в использовании информационно – коммуникативных технологий в образовательном процессе.	март	старший воспитатель,	Материалы семинара	выполнено о
4.1.4	Взаимопосещения				

	Различные образовательные ситуации во всех возрастных группах в соответствии с календарно-тематическим планированием.	ноябрь	старший воспитатель	Электронный банк конспектов ОД и презентаций	выполнено
		февраль	Воспитатели		
4.1.5	Консультации				
	Аттестация педагогов ДОУ	октябрь	старший воспитатель	Материалы консультаций	выполнено
	Консультации по запросам педагогов	в течение года	старший воспитатель		
	Сюжетно-ролевая игра как средство экологического воспитания	ноябрь	Воспитатели средних групп.		
	Дидактические игры по экологическому воспитанию в старших возрастных группах ДОУ	декабрь	Воспитатели и старших групп		
	Организация индивидуальной работы при подготовке детей старшего дошкольного возраста к школе	март	Воспитатели и Подготовительных групп		
4.1.6	Тематические проверки				
	1. «Готовность к новому учебному году»	август	старший воспитатель	Справки	выполнено
	2. «Организация воспитательно-образовательной работы по нравственно — патриотическому воспитанию детей дошкольного возраста»	март			
4.1.7	Смотры-конкурсы				
	«Экология – наш друг»	февраль	старший воспитатель, воспитатели	Электронный банк презентаций	выполнено
	«Лучший центр по экологическому воспитанию»	апрель			выполнено
4.1.8	Выставки детских работ				

	«Мой любимый питомец» «Краски осени» «Новогодний калейдоскоп» «Азбука безопасности» «Наши защитники» «Маму поздравляю!» «День Победы»	сентябрь октябрь декабрь январь февраль март май	старший воспитате ль, воспитате ли	Выставки	выполнено
4.1.9	Музыкальные, физкультурные досуги и праздники				
	«День знаний» «Осенний праздник» «Новый год» «Наши защитники» «Женский день» «Масленица» «День Победы» «До свидания, детский сад!»	сентябрь октябрь декабрь февраль март март май май	старший воспитатель , музыкальны й руководите ль, воспитатели	Сценарии	Все мероприят ия проведены

Резюме. Целевой компонент плана и годовые задачи реализованы на достаточном уровне - выполнение работы достаточно качественное, удовлетворяются заявленные высокие потребности; допускаются лишь небольшие неточности, отступления, не влияющие на общее состояние работы.

1.2. Анализ состояния здоровья детей и физического развития

Здоровье детей, посещающих детский сад, является предметом пристального внимания коллектива ДОУ. Дважды в год проводится диагностика уровня физической подготовленности воспитанников, анализируется состояние здоровья детей, ежегодно проводится медосмотр воспитанников ДОУ.

В целях своевременного выявления отклонений в здоровье воспитанников в детском саду проводится отслеживание состояния здоровья детей. Педиатр определяет группу здоровья на основе анамнеза и обследования детей врачами-специалистами и группу физического развития каждого воспитанника на основе антропометрических данных.

Анализ состояния здоровья детей в сравнении за 3 года

Учебный год	Абсолютно здоровых		Имеющие отклонения				Имеющие другие заболевания	
			В психическом развитии		В физическом развитии			
	Кол-во	%	Кол-во	%	Кол-во	%	Кол-во	%
2020-21 г.	48	14%	-	-	-	-	-	-
2021-22 г.	42	13%	-	-	-	-	-	-
2022-23г.	58	18%	-	-	-	-	-	-

Распределение детей по группам здоровья в сравнении за 3 года

Учебный год	Группы здоровья									
	1 группа		2 группа		3 группа		4 группа		5 группа	
	Кол-во	%	Кол-во	%	Кол-во	%	Кол-во	%	Кол-во	%
2021-22 г.	72	20	241	68	42	12	0	0	0	0
2022-23 г.	90	28	193	61	34	11	0	0	0	0

Распределение детей по группам здоровья за последние 2 года имеет тенденцию к **улучшению**. Это можно объяснить достаточным уровнем профилактических мероприятий и диагностических обследований, что позволяет выявить заболеваемость детей на ранних стадиях развития.

В течение 3-х лет количество детей с 1-ой группой здоровья постоянно увеличивается, количество детей с 3-ей группой здоровья, напротив, постоянно уменьшается, детей с 4 и 5 группами здоровья не наблюдается.

Таким образом, значительное большинство детей (61%) имеют 2-ую группу здоровья. Это здоровые дети, но имеющие небольшие проблемы со здоровьем и сниженную сопротивляемость к острым и хроническим заболеваниям.

В ДОУ систематически и планомерно ведется работа, направленная на сохранение и укрепление здоровья детей. Работа ведется в двух направлениях: *профилактическое* и *оздоровительное*.

Профилактическое направление (витаминотерапия, кварцевание, закаливание, профилактика нарушений осанки, плоскостопия) способствует укреплению здоровья детей, повышению иммунитета, профилактике простудных заболеваний. В работе по оздоровлению детей большое значение придается питанию. Оно трехразовое, сбалансированное, построено на основе десятидневного меню по сезонам с учетом потребности детского организма. Ежедневно дети получают необходимое количество белков, жиров, углеводов. Проводится витаминизация третьего блюда. В течение года на второй завтрак дети получают свежие фрукты или соки. В рационе присутствуют свежие овощи.

Оздоровительное направление (физкультурные занятия, спортивные праздники, занятия на открытом воздухе, «Дни здоровья», досуги, развлечения) способствует активизации двигательной деятельности, развитию физических качеств, укреплению мышечного тонуса, что оказывает положительное влияние не только на эмоциональное, но и познавательное развитие детей, качественную подготовку к школе.

Оборудованы игровые площадки на улице. В группах функционируют физкультурные уголки, имеется множество разнообразных атрибутов и оборудования для проведения подвижных игр и закаливающих мероприятий. Также имеется необходимая методическая литература по физическому воспитанию, собран материал по использованию различных технологий по проведению закаливающих процедур, имеются картотеки подвижных игр и закаливающих мероприятий, подборка конспектов занятий и упражнений по физическому развитию.

Закаливающие и общеукрепляющие мероприятия выполняются регулярно, воспитательно-оздоровительные мероприятия вырабатывают разумное отношение детей к своему организму, прививают необходимые санитарно-гигиенические навыки, учат детей адаптироваться в постоянно изменяющихся условиях окружающей среды.

Физическое развитие детей

(данные приведены на конец 2022-2023 учебного года)

Учебный год	Всего детей в ДОУ на конец учебного года	Уровень физического развития					
		Высокий		Средний		Низкий	
		Кол-во	%	Кол-во	%	Кол-во	%
2021-22 г.	263	89	28	135	60	39	12

Высокий уровень физического развития имеют 89 (26%) воспитанников, средний уровень – значительное большинство детей 135 (62%), низкий уровень физического развития наблюдается у 39 (12%) детей.

Педагоги организуют образовательный процесс с учётом состояния здоровья детей и особенностей их физического развития. В группах соблюдаются требования СанПиН. Состояние помещений детского сада соответствует гигиеническим требованиям, поддерживается в норме световой, воздушный, питьевой режимы. В детском саду создана безопасная, здоровьесберегающая, комфортная развивающая среда, педагогами регулярно проводятся физкультурно-оздоровительные мероприятия:

- * утренняя гимнастика;
- * другие виды гимнастик (дыхательная, пальчиковая, гимнастика пробуждения);
- * физкультурные занятия, в том числе на воздухе;
- * физкультурные праздники, досуги, развлечения, соревнования;
- * подвижные и спортивные игры;
- * физминутки и динамические паузы;
- * оздоровительный бег на прогулке;
- * комплекс закаливающих мероприятий;
- * тематические недели «ЗОЖ», «Зимние забавы», «Неделя здоровья».

Резюме: Анализ общего состояния здоровья детей и физического развития показывает **оптимальный уровень (3 балла)** результативности образовательной деятельности ДОУ в данном направлении.

1.3. Анализ кадрового обеспечения образовательного процесса в ДОУ

Категории педагогических и руководящих работников ДОУ

№	Категории педагогических и руководящих работников	Количество педагогов	Потребность
1	Заведующий	1	-
2	Старший воспитатель	1	-
3	Воспитатели	20	-
4	Инструктор по физической культуре	-	1
5	Музыкальный руководитель	2	-

	Учитель-логопед	1	-
Итого:		25	1

Детский сад укомплектован педагогическими кадрами на 93%, есть потребность в инструкторе по физической культуре (1).

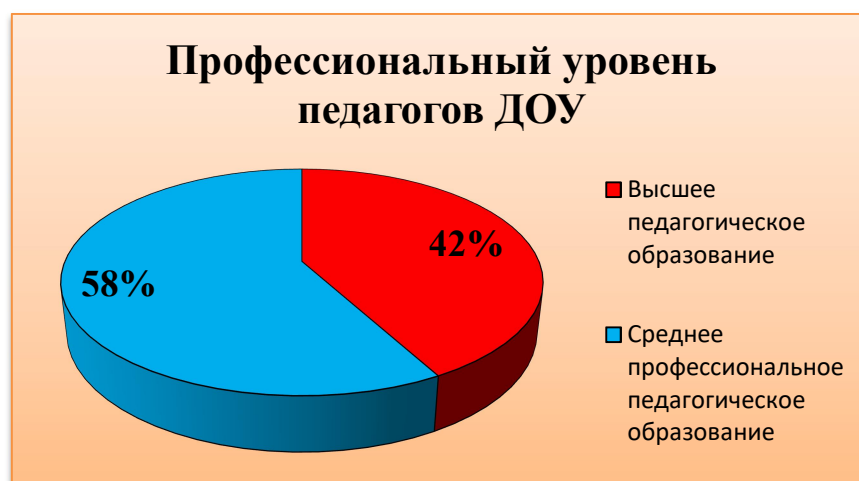
Образовательный процесс осуществляют 23 педагогов: 20 воспитателей, 2 музыкальных руководителя, 1 логопед. Соотношение воспитанников, приходящихся на 1 взрослого:

- воспитанники/педагоги – 8,7/1;
- воспитанники/все сотрудники – 9,5/1.

Наблюдается незначительная текучесть кадров, что связано с переменой места жительства, уходом в декретный отпуск (3 воспитателя).

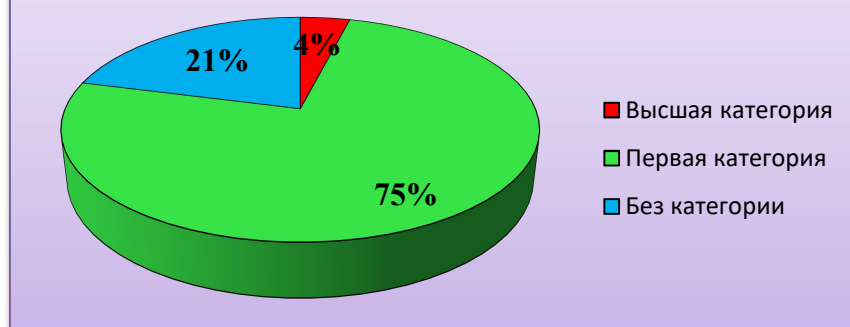
Педагогический коллектив отличается большим творческим потенциалом, большая часть педагогов находится в творческом поиске, постоянно повышая свой профессиональный уровень самообразованием. Наблюдается устойчивая тенденция повышения квалификационного уровня педагогов по собственной инициативе.

Данные о профессиональном уровне, квалификационном уровне, стаже работы, возрастном составе педагогов ДОУ представлены на диаграммах.



Вывод: Все педагоги ДОУ (100%) имеют профессиональное педагогическое образование, из них 10 педагогов (42%) - высшее педагогическое образование, 14 педагогов (58%) - среднее профессиональное педагогическое образование.

Квалификационный уровень педагогов ДОУ



Вывод: 19 педагога (79%) из 24 имеют квалификационную категорию:

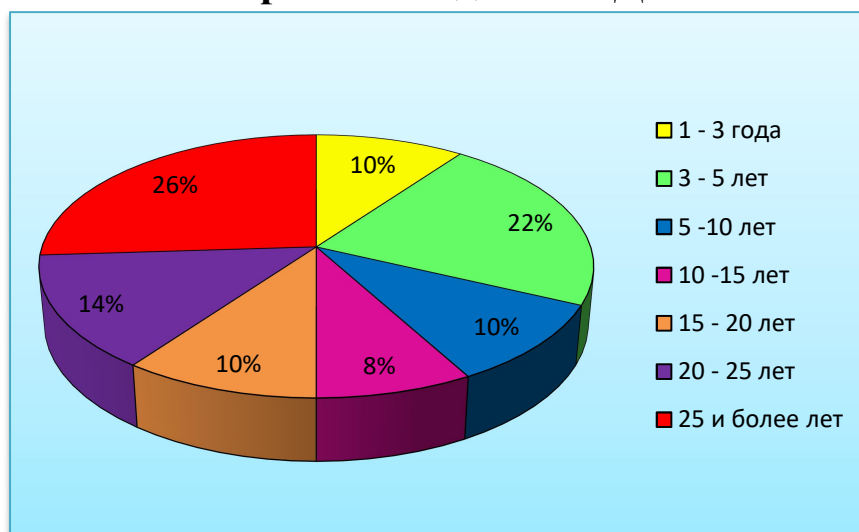
- высшая категория – 1 человек (4%),
- 1 квалификационная категория – 18 человека (75%).

Без квалификационной категории – 5 человек (21%), из них 3 воспитателя в декретном отпуске.

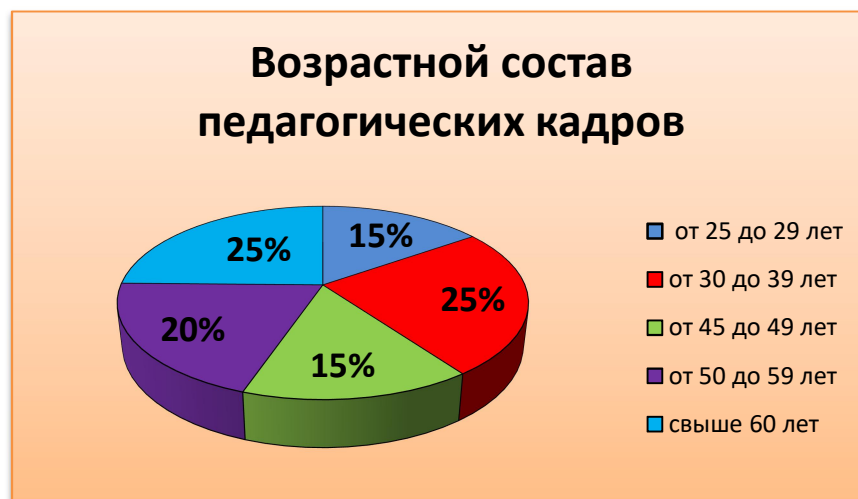
В 2021 году прошел аттестацию и получили:

- высшую квалификационную категорию – 1 музыкальный руководитель;
- первую квалификационную категорию – 2 воспитателя

Стаж работы педагогов ДОУ



Вывод: По стажу работы педагогический коллектив представляет собой сочетание опытных и начинающих педагогов, что позволяет сохранять и передавать традиции, способствует обмену опытом и повышению профессионализма работников внутри учреждения. До 10 лет педагогического стажа имеют 42% воспитателей, свыше 10 лет – 58%.



Вывод: По возрастному составу наблюдается значительное большинство педагогов от 30 до 39 лет (21%), а также свыше 60 лет (21%). Незначительная доля приходится на педагогов в возрастной группе «от 25 до 29 лет» (13%) и «от 45 до 49 лет» (13%).

Повышение квалификации педагогических кадров МБДОУ «ДС № 22 г. Челябинска» в 2021 году

В дошкольном учреждении создана система повышения профессиональной квалификации педагогов, постоянно совершенствуются условия для профессиональной самореализации педагогов.

Каждому педагогу предоставлена возможность повысить свою квалификацию через различные формы обучения: очные и дистанционные курсы повышения квалификации в ГБУ ДПО ЧИППКРО, МБУ ДПО ЦРО г. Челябинска, семинары, вебинары, городские методические объединения, внутрифирменное повышение квалификации, обеспечение методической, периодической литературой и др.

№	Место прохождения курсов повышения квалификации	Тема курсов повышения квалификации	Кол-во педагогов	Процентное соотношение
1.	ГБУ ДПО «РЦОКИО» г. Челябинска	«Оценка эффективности деятельности руководителя образовательной организации как фактор непрерывного профессионального развития» (16 час.)	1	4%
2.	АНО ДПО «Образовательный центр для муниципальной сферы Каменный город»	Дистанционные курсы «Учитель - логопед» (520час.)	2	8%

3.	УРЦ «Мстерская логопеда»	«Логопедический массаж»	1	4%
4.	УРЦ «Мстерская логопеда»	«Приемы и способы постановки звуков. Структура и содержание занятий»	1	4%
5.	IT компания «Лео Пульт»	«Новые требования к сайтам образовательной организации ОУ» (онлайн-вебинар)	1	4%
6.	ЧОУ ДПО Учебный центр «АСТРА – информ»	«Особенности обработки персональных данных в образовательных организациях с учетом изменений законодательства»	1	4%

Одним из актуальных направлений работы по повышению квалификации является работа по самообразованию педагогов. С целью повышения качества самообразования и профессионального уровня педагогов ДОУ организована работа по созданию портфолио и персонифицированных программ как формы оценки профессионализма и результативности работы.

В ДОУ разработаны методические рекомендации для педагогов по оформлению портфолио, организована работа по обмену опытом через показ открытых форм работы с детьми.

В ДОУ создан благоприятный психологический микроклимат. Разработана система материального стимулирования педагогов на ведение инновационной деятельности, на участие в муниципальных конкурсах.

Вывод: Кадровый состав ДОУ позволяет реализовывать образовательный процесс на *качественном уровне*. Отмечается достаточно высокий квалификационный уровень педагогов, обеспечивающий высокую активность педагогов в обобщении и распространении опыта, освоении современных технологий в работе с детьми дошкольного возраста.

О высоком уровне профессионализма педагогов детского сада свидетельствуют результаты участия в различных районных, городских и областных конкурсах.

В течение 2022-23 учебного года воспитанники и педагоги ДОУ приняли участие:

1.	Районный отборочный этап XXVI городского фестиваля "Серебряная маска" - спектакль «Мешок яблок», руководитель – Даниленко Н.В.	Диплом участника городского этапа
2.	Районный отборочный тур XXIV городского фестиваля творческих коллективов дошкольных образовательных организаций города Челябинска «Хрустальная капель» - руководитель - Цимерман И.И.	Лауреат II степени районного этапа
3.	Районный отборочный тур XXIII городского фестиваля творческих коллективов дошкольных образовательных организаций города Челябинска «Хрустальная капель» - (Сольное выступление), руководитель - Даниленко Н.В.	Диплом I степени Лауреат I степени

4.	Районный отборочный этап городского конкурса художественного чтения для детей дошкольного возраста «Читай-ка!» (в рамках ХХІУ городского конкурса художественного чтения «Шаг к Парнасу»), руководители - Шулаева О.В.	Диплом участника
5.	Районный отборочный этап ХІ городского фестиваля-конкурса детских театральных коллективов «Новогоднее серебро» - спектакль, руководитель - Цицерман И.И.	Диплом участника;
6.	Городской конкурс по безопасности дорожного движения и пропаганде применения световозвращающих элементов пешеходами «Заметная семья», руководитель – Шулаева О.В.	Грамота
7.	Городской конкурс «Лучшее новогоднее оформление фасада и прилегающей территории», руководители – Иттерман И.В.	Участие
8.	Городской вокально-хоровой фестиваль-конкурс для детей дошкольного возраста «Звонкие голоса»	Диплом участника

В ДОУ разработана система материального стимулирования педагогов за участие в муниципальных конкурсах различной направленности.

Об эффективности управления кадровым потенциалом ДОУ можно судить по следующим показателям:

Наличие эффективных механизмов развития кадрового потенциала ДОУ	Наличие
Наличие системы материального и морального стимулирования работников	Наличие
Персонификация повышения квалификации педагогов	Наличие

Кадровый состав педагогов позволяет качественно осуществлять образовательный процесс в ДОУ в условиях реализации ФГОС ДО и Профессионального стандарта «Педагог». Однако назрела необходимость повысить квалификацию ряда педагогов по проблеме освоения технологиями дистанционного обучения.

Резюме: Деятельность ДОУ в данном направлении можно оценить на оптимальном уровне (3 балла).

1.4. Анализ состояния образовательного процесса в ДОУ

Результаты адаптации детей от 1,5 - 3-х лет

(данные на 30.12.2022 года)

Всего вновь прибывших детей от 1,5 до 3-х лет: **28**

Характер адаптации	1часть	2часть
Легкая	10 (36%)	15 (54%)
Средней тяжести	14 (50%)	13 (46%)
Тяжелая	3 (10%)	-
Крайне тяжелая	1 (4%)	-
Итого:	28 (100%)	28 (100%)

Приём детей от 1,5 до 3-х лет осуществлялся по индивидуальному графику, с постепенным увеличением времени пребывания ребенка в группе –

с 2-х часов до перехода на полный день.

Наблюдения фиксировались и анализировались в *Адаптационных листах наблюдений* на каждого отдельного ребенка:

- **1часть** заполнялась через неделю посещения ДОУ,
- **2часть** - через месяц.

На протяжении всего периода адаптации для вновь прибывших детей были созданы *благоприятные условия охраны и укрепления здоровья:*

- гибкий режим дня, обеспечивающий ребенку физический и психологический комфорт,
- соответствующая возрасту предметно-развивающая среда,
- учет индивидуальных особенностей детей,
- организована игровая деятельность, воспитывающая у детей уверенность в себе и своих возможностях, развивающая активность, инициативность, самостоятельность и закладывающая основы доверительного отношения детей к взрослым и доброжелательного отношения детей друг к другу.

Для родителей были организованы следующие мероприятия:

- стендовая информация по вопросам адаптации,
- индивидуальные консультации по организации режима дня,
- рекомендации по профилактике заболеваемости, питанию детей, здоровьесбережению.

В результате родители ежедневно могли получать индивидуальные консультации педагогов по интересующим вопросам, согласовывая соблюдение общего подхода к ребенку в семье и детском саду.

В результате изучения адаптации получены следующие данные:

- общее количество детей, прошедших адаптацию – 36 детей (100%);
- легкая адаптация - 22 ребенка (61%);
- средняя адаптация - 8 детей (22%);
- тяжелая адаптация – 6 детей (17%);
- крайне тяжелая – нет (0%).

Таким образом, дети быстро приспособились к новым условиям, режиму дня и распорядку работы детского сада, к детскому коллективу.

У детей преобладает устойчиво – спокойное эмоциональное состояние, они активно контактируют со взрослыми и детьми, при поддержке воспитателя легко переключаются и проявляют познавательную активность.

Резюме: Благодаря совместному скоординированному подходу педагогов и родителей адаптация вновь прибывших детей 1,5-3-х лет прошла *успешно*, на **оптимальном уровне (3 балла)**.

Отслеживание результатов освоения образовательной программы осуществляется на основе *педагогической диагностики*.

**Результаты итоговой педагогической диагностики
освоения основной образовательной программы
МБДОУ «ДС № 22 г. Челябинска»
на конец 2022-2023 учебного года**

В рамках годового плана МБДОУ «ДС № 22 г. Челябинска» в мае (2-3 неделя) 2022 года была проведена итоговая педагогическая диагностика во всех возрастных группах.

Цель диагностики: определить динамику освоения детьми дошкольного возраста основной образовательной программы МБДОУ «ДС № 22 г. Челябинска» и влияние образовательного процесса, организуемого в ДОУ, на развитие каждого ребенка.

Объектом мониторинга являются показатели развития детей в пяти образовательных областях, оцениваемые на основе анализа их проявлений в разных видах деятельности.

Предметом мониторингового исследования являются навыки и умения детей в разных образовательных областях.

Субъект мониторинга – дети дошкольного возраста.

Методы проведения мониторинга:

- наблюдение;
- игровые упражнения;
- индивидуальные беседы;
- тестовые задания;
- анализ продуктов детской деятельности
- беседы с родителями.

Мониторинг проводился в соответствии с ФГОС ДО по **5 образовательным областям:**

- «Социально-коммуникативное развитие»
- «Познавательное развитие»
- «Речевое развитие»
- «Художественно-эстетическое развитие»
- «Физическое развитие».

Всего обследовано - 302 ребенка из 317 (95%).

Данный мониторинг проводился воспитателями групп, музыкальными руководителями с использованием автоматизированной информационной системы **«Мониторинг освоения ребенком основной образовательной программы в дошкольном образовательном учреждении»** (авторы-разработчики: научный руководитель проекта - кандидат педагогических наук, Едакова Ирина Борисовна; программист - разработчик Соколов Евгений Геннадьевич; разработчики структуры и содержания - Шилкова Ирина Александровна, Лесина Юлия Геннадьевна). В программе диагностика оценивается уровнями: *«освоено»*, *«не освоено»*.

По итогам педагогической диагностики можно сделать вывод, что развитие обучающихся соответствует их возрастным особенностям. Дети освоили материал образовательной программы МБДОУ «ДС № 22 г. Челябинска» на *достаточном уровне*.

Освоение образовательных областей обучающимися:

- Социально-коммуникативное развитие - 85%;
- Познавательное развитие - 83%;
- Речевое развитие - 74%;
- Художественно-эстетическое развитие - 81%;
- Физическое развитие - 82%

Группы	Образовательные области										Средний %-ный показатель по группам	
	СКР		ПР		РР		ХЭР		ФР			
	сентябрь	май	сентябрь	май	сентябрь	май	сентябрь	май	сентябрь	май	сентябрь	май
2-я группа раннего возраста «Колокольчик»	-	71	-	73	-	64	-	76	-	78	-	72
1 младшая «Одуванчик»	59	81	59	75	46	66	49	78	57	76	54	75
1 младшая «Радуга»	60	84	61	84	50	69	51	80	59	74	56	78
2 А младшая «Фиалка»	53	87	42	86	31	71	44	77	67	79	47	80
2 Б младшая «Незабудка»	56	83	51	77	46	72	49	73	57	81	52	77
2 младшая «Колобок»	68	84	70	83	53	78	69	89	67	88	65	84
Средняя «Клубничка»	67	82	65	84	58	81	50	73	65	85	61	81
Средняя А «Почемучки»	59	82	58	80	54	81	58	85	58	86	57	83
Средняя Б «Солнышко»	56	92	54	88	42	76	57	83	66	92	55	86
Старшая «Василек»	62	82	60	83	45	79	55	88	63	85	57	83
Старшая «Теремок»	58	86	70	88	34	64	36	71	59	75	51	77
Подготовительная «Ромашка»	62	94	55	93	45	84	56	92	60	88	56	90
Подготовительная «Буратино»	78	92	69	87	40	72	70	85	72	83	66	84
Средний %-ный показатель освоения ООП ДО по областям	62	85	60	83	45	74	54	81	63	82	57	81

Пояснение к таблице

СКР – социально-коммуникативное развитие
 ПР – познавательное развитие
 РР – речевое развитие
 ХЭР – художественно-эстетическое развитие
 ФР – физическое развитие

* Входной (вводный) мониторинг во 2-ой группе раннего года не проводился в связи с тем, что все дети - вновь поступившие в детский сад, на них заполнялись адаптационные карты наблюдений

Динамика результатов освоения образовательной программы по образовательным областям на конец 2022-2023 учебного года наблюдается во всех группах детского сада (в среднем на **25%**):

№	Группы	Динамика результатов освоения ООП ДО по образовательным областям (в %)					Средний %-ный показатель роста по группам
		СКР	ПР	РР	ХЭР	ФР	
1.	2 группа раннего возраста «Колокольчик» (ОЗ)						
2.	1 младшая «Одуванчик» (ОЗ)	22	16	20	29	19	на 21%
3.	1 младшая «Радуга» (СП)	24	23	19	29	15	на 22%
4.	2 А младшая «Фиалка» (ОЗ)	34	44	40	33	12	на 33 %
5.	2 Б младшая «Незабудка» (ОЗ)	27	26	26	24	24	на 25%
6.	2 младшая «Колобок» (СП)	16	13	25	20	21	на 19%
7.	Средняя «Клубничка» (ОЗ)	15	19	23	23	20	на 20%
8.	Средняя А «Почемучки» (СП)	23	22	27	27	28	на 26%
9.	Средняя Б «Солнышко» (СП)	36	34	34	26	26	на 31%
10.	Старшая «Василек» (ОЗ)	20	23	34	33	22	на 26%
11.	Старшая «Теремок» (СП)	28	18	30	35	16	на 26%
12.	Подготовительная «Ромашка» (ОЗ)	32	38	39	36	28	на 34%
13.	Подготовительная «Буратино» (СП)	14	18	32	15	11	на 18%
Средний %-ный показатель роста освоения ООП ДО по всем группам детского сада							на 25%

Пояснение к таблице

СКР – социально-коммуникативное развитие
 ПР – познавательное развитие
 РР – речевое развитие
 ХЭР – художественно-эстетическое развитие
 ФР – физическое развитие

* Входной (вводный) мониторинг во 2-ой группе раннего года не проводился в связи с тем, что все дети - вновь поступившие в детский сад, на них заполнялись адаптационные карты наблюдений, поэтому динамику отследить не представляется возможным.

Наиболее высокие показатели по **«Социально-коммуникативному развитию» (85%)** и **«Познавательному развитию» (83%)**. Этому способствует систематическая работа воспитателей. Дети активны, инициативны во время проведения образовательной деятельности, любознательны, охотно выполняют задания, поручения, знают основы безопасного поведения. Любят играть в разнообразные игры: подвижные, дидактические и настольные, собирать пазлы, конструкторы. Не всегда получается договариваться о выборе роли, соблюдении правил игры.

Стоит обратить внимание на *духовно-нравственное воспитание детей*, формировать у них нравственные нормы и оценки с позиций добра, справедливости, гуманизма, знакомить детей с историей и культурой народов, историей родного края, города, района, воспитывать любовь к Отчизне, родному дому, семье, к близким, уважение к старшим, природе, стремление совершать социально одобряемые поступки.

Физическое развитие детей (82%) соответствует возрастным нормам. Воспитатели используют в своей работе различные формы организации образовательной деятельности по физическому развитию детей: физкультурные занятия, утренняя гимнастика, физкультминутки, динамические паузы, закаливающие процедуры, разнообразные виды гимнастики, прогулки, подвижные игры, самостоятельная двигательная деятельность, физкультурные досуги, физкультурные праздники и др.

Необходимо обратить внимание на *двигательную активность детей во время прогулок*, использование разнообразных подвижных игр и упражнений.

Художественно-эстетическое развитие детей (81%) соответствует норме развития. Дети любят рисовать, лепить, конструировать. Выделяют части

предметов, пропорции основных и дополнительных частей. Умеют пользоваться ножницами, клеем, стеклой, продумывают свои действия. Не всегда могут видеть конечный результат своей работы, работать по замыслу, доводить начатое до конца.

В пределах нормы *речевое развитие детей (74%)*. Дети 5-7 лет владеют достаточным словарным запасом, свободно общаются с воспитателями, сверстниками и родителями, пересказывают небольшие литературные произведения, составляют рассказы по сюжетным картинкам, мнемотаблицам.

Проблемы речевого развития детей наблюдаются в младших группах («Колокольчик», «Одуванчик», «Радуга»), а также в старшей группе «Теремок». В группе «Теремок» дети испытывают затруднения в составлении рассказов, пересказе, в определении места звука в словах, произношении, мало употребляют синонимов и антонимов, словарный запас не богат.

Воспитателям перечисленных групп необходимо разработать индивидуальные маршруты развития воспитанников, *активизировать работу по речевому развитию детей*.

В 2022-2023 учебном году в структурном подразделении детского сада планируется открыть логопедическую группу для детей с тяжелыми нарушениями речи.

Вывод: результаты педагогической диагностики освоения обучающимися основной образовательной программы дошкольного уровня по образовательным областям на конец учебного года являются *удовлетворительными*.

Рекомендации:

1. Воспитателям младших групп, а также старшей группы «Теремок» вести целенаправленную работу по повышению качества освоения программного материала обучающимися по образовательной области «Речевое развитие».
Срок исполнения: постоянно, в течение года.
2. Осуществлять дифференцированный подход в течение года к детям с целью улучшения освоения программы.
Срок исполнения: систематично, в течение года
3. При планировании воспитательно-образовательной работы учитывать результаты мониторинга.
Срок исполнения: постоянно, в течение года.
4. Продолжать работу, направленную на улучшение посещаемости детей (укрепление здоровья детей, закаливающие мероприятия, работа с семьями воспитанников и т.д.).
Срок исполнения: постоянно, в течение года.
5. Использовать современные образовательные технологии для всестороннего развития детей.
Срок исполнения: постоянно, в течение года.

Оценка организации образовательного процесса

№	Критерии	Показатели	Оценка показателя
1.	Эффективность регламента непосредственно-образовательной деятельности (НОД)	Соблюдение требований СанПиН при проведении НОД	Соблюдение
		Соответствие регламента ОД возрастным особенностям детей	Соответствие
2.	Эффективность организации НОД	Обеспечение развивающего характера ОД	5
		Обеспечение условий для познавательной активности самостоятельности детей	5
		Оптимальное чередование различных видов деятельности	5
		Оптимальное использование технических средств обучения, информационно-коммуникационных технологий	3
3.	Эффективность планирования образовательного процесса	Соответствие планирования современным нормативным и концептуально-теоретическим основам дошкольного образования	5
		Соответствие планов возрастным возможностям детей	5
		Учёт оценки индивидуального развития детей при планировании образовательной работы	5
4.	Эффективность условий для организации образовательной работы в повседневной жизни	Соответствие развивающей предметно-пространственной среды ОП ДОУ	4
		Соответствие развивающей предметно-пространственной среды СанПиН	5
		Соответствие развивающей предметно-пространственной среды ФГОС ДО	4
5.	Эффективность информатизации образовательного процесса	Подключение к сети Интернет, организация Интернет-фильтрации	Наличие
		Наличие локальной сети в ДОУ	Наличие
		Своевременность обновления оборудования	5

Оценка образовательной деятельности

№	Критерии	Показатели	Оценка показателя
1.	Удовлетворенность родителей образовательными услугами, предоставляемыми ДОУ	Доля родителей, удовлетворённых качеством основной образовательной программы ДОУ	98%
		Доля родителей, удовлетворённых качеством предоставляемых образовательных услуг	95%
		Доля родителей, удовлетворённых качеством условий реализации основной образовательной программы ДОУ	95%
2.	Достижения воспитанников	Доля воспитанников, участвовавших в районных, городских, областных мероприятиях (конкурсы, выставки, фестивали)	34%
3.	Готовность к школьному обучению	Доля воспитанников, имеющих положительную оценку школьной зрелости	97%
4.	Разработанность	Соответствие структуры и содержания каждого	Соответствует

	основной образовательной программы ДОУ (ОП)	раздела ООП требованиям ФГОС	
		Наличие организационно-методического сопровождения процесса реализации ООП, в том числе в плане взаимодействия с социумом	Наличие
		Степень возможности предоставления информации о ОП семье и всем заинтересованным лицам, вовлечённым в образовательный процесс, а также широкой общественности	5
5.	Сформированность учебно-методического комплекса ОП	Степень достаточности УМК для реализации целевого раздела ОП	4 (дополнить УМК в группах раннего возраста, оснастить группы ТСО, приобрести ЭСО)
6.	Разработанность части ОП, формируемой участниками образовательных отношений	Соответствие части ОП, формируемой участниками образовательных отношений специфике ДОУ и возможностям педагогического коллектива	Соответствует
7.	Разработанность рабочих программ педагогов	Соответствие рабочих программ педагогов целевому и содержательному разделам ООП, квалификации педагогов	Соответствует
8.	Создание и использование развивающих образовательных технологий	Доля педагогов, освоивших инновационные технологии в рамках курсовой подготовки, методической работы	63%
9.	Эффективность психолого-педагогических условий для реализации ООП	Создание и реализация системы психолого-педагогической оценки развития воспитанников, его динамики, в том числе измерение личностных образовательных результатов ребёнка.	5
		Учёт психолого-педагогической оценки развития воспитанников при планировании и организации образовательной деятельности	5
		Поддержка индивидуальности, инициативы и самостоятельности детей в образовательной деятельности	5
		Консультативная поддержка педагогов и родителей по вопросам воспитания и обучения воспитанников	5
10.	Эффективность развивающей предметно-пространственной среды ДОУ	Соответствие содержания предметно-пространственной среды ОП и возрастным возможностям детей	5
		Организация образовательного пространства и разнообразие материалов, оборудования и инвентаря (в здании и на участке) в соответствии с требованиями государственного образовательного стандарта (трансформируемость, полифункциональность, вариативность, доступность, безопасность)	5
		Наличие условий для общения и совместной деятельности воспитанников и взрослых (в том числе воспитанников разного возраста), во всей группе и в малых группах, двигательной активности воспитанников, а также возможности для уединения	5

Резюме: Уровень квалификации педагогического персонала учреждения позволяет качественно спланировать и организовать воспитательно-

образовательный процесс и дает возможность получить максимально возможные результаты.

Анализ степени удовлетворенности качеством образовательного процесса показывает, что 98% родителей положительно оценивают качество основной образовательной программы дошкольного образования, реализуемой в ДОУ, 95% родителей удовлетворены качеством условий реализации ООП ДО, а также качеством предоставляемых образовательных услуг (**оптимальный уровень – 3 балла**).

2.5. Анализ состояния дополнительной образовательной деятельности

Направления дополнительных образовательных услуг, оказываемых педагогами ДОУ, определены в соответствии с запросами родителей обучающихся. Содержание дополнительных общеобразовательных общеразвивающих программ «Театрализованная деятельность» и «Лего-конструирование» выступает элементом педагогической интерпретации социального заказа родителей (законных представителей) и обучающихся ДОУ.

Дополнительные образовательные услуги оказываются в ДОУ на **бесплатной основе**.

Бесплатные дополнительные образовательные услуги:

- кружок «Искорки» по дополнительной общеобразовательной общеразвивающей программе художественной направленности «Театрализованная деятельность»;
- кружок «Лего-конструирование» по дополнительной общеобразовательной общеразвивающей программе технической направленности «Лего-конструирование».

В дополнительной образовательной деятельности задействованы 36 (11%) воспитанников детского сада. В сравнении с началом учебного года количество обучающихся, занятых в дополнительной образовательной деятельности, увеличилось на 12 человек, поскольку в декабре 2020 году на базе структурного подразделения была сформирована еще одна группа кружка театрализованной деятельности «Искорки» (руководитель – Даниленко Н.В.).

Количество обучающихся, занятых в дополнительной образовательной деятельности

Направление дополнительной образовательной деятельности	Количество обучающихся		Всего обучающихся по дополнительным программам
	Основное здание	Структурное подразделение	
Театрализованная деятельность	12	12	24
Лего-конструирование	6	6	12
Итого:	18	18	36

Результаты педагогической диагностики по дополнительной общеобразовательной общеразвивающей программе технической

**направленности «Lego – конструирование» и дополнительной
общеобразовательной общеразвивающей программе художественной
направленности «Театрализованная деятельность»
на конец 2022 – 2023 учебного года**

Процедура отслеживания и оценки результатов обучающихся 5-7 лет в театрализованной деятельности проходит в форме наблюдений за активностью детей в специально организованной деятельности: этюдный тренаж, музыкально-ритмические упражнения, этюды с куклами, игры-драматизации на основе творческих заданий.

**Уровень освоения обучающимися 5-7 лет
программы «Театрализованная деятельность»
на конец 2022-2023 учебного года**

№	Показатели	Уровень освоения					
		Высокий		Средний		Низкий	
		Кол-во	%	Кол-во	%	Кол-во	%
1.	Этюдный тренаж	20	83	4	17	0	0
2.	Музыкально-ритмические упражнения	19	79	5	21	0	0
3.	Этюды с куклами	18	75	6	25	0	0
4.	Игры-драматизации	22	92	2	8	0	0
Средний %-ный показатель освоения программы		82%		18%		0%	

Высокий уровень – выполняет самостоятельно, без подсказки педагога;

Средний уровень – выполняет с помощью взрослого;

Низкий уровень – затрудняется в самостоятельном выполнении задания, нуждается в помощи взрослого.

По результатам итоговой диагностики на конец 2021-2022 учебного года **высокий** уровень освоения обучающимися 5-7 лет дополнительной общеобразовательной общеразвивающей программы художественной направленности «Театрализованная деятельность» показали **82%** детей, **средний** уровень - **18%**, что свидетельствует о качественном освоении программы.

Мероприятия, проводимые в течение года, значительно повысили уровень исследуемых показателей:

№	Показатели	Уровень освоения программы на начало и конец года (в процентном соотношении)					
		Высокий		Средний		Низкий	
		сентябрь	май	сентябрь	май	сентябрь	май
1.	Этюдный тренаж	70	83	30	17	0	0
2.	Музыкально-ритмические упражнения	70	79	30	21	0	0
3.	Этюды с куклами	60	75	40	25	0	0
4.	Игры-драматизации	80	92	20	8	0	0
Средний %-ный показатель освоения программы		70%	82%	30%	18%	0%	0%

Высокий уровень – выполняет самостоятельно, без подсказки педагога;

Средний уровень – выполняет с помощью взрослого;

Низкий уровень – затрудняется в самостоятельном выполнении задания, нуждается в помощи взрослого.

Процедура отслеживания и оценки развития конструктивных умений обучающихся 5-7 лет по программе «Lego-конструирование» проходит в форме наблюдений за активностью детей на занятиях, изучение продуктов их деятельности (построек, моделей, конструкций), участие в совместной проектной деятельности, участие в выставках творческих работ, участие в конкурсе легоконструирования.

**Уровень освоения обучающимися 5-6 лет
программы «Lego-конструирование»
на конец 2022-2023 учебного года**

№	Показатели конструктивных умений	Уровень освоения					
		Высокий		Средний		Низкий	
		Кол-во	%	Кол-во	%	Кол-во	%
1.	Умеет подбирать детали к постройке по размеру, форме и цвету	6	100	0	0	0	0
2.	Знает способы крепления устойчивой конструкции	6	100	0	0	0	0
3.	Умеет строить простые постройки по образцу, схеме	6	100	0	0	0	0
4.	Умеет строить элементарные постройки по творческому замыслу, теме	4	67	2	33	0	0
5.	Умеет работать в подгруппе	6	100	0	0	0	0
6.	Умеет рассказать о постройке	4	67	2	33	0	0
Средний %-ный показатель освоения программы		89%		11%		0%	

Высокий уровень – выполняет самостоятельно, без подсказки педагога;

Средний уровень – выполняет с помощью взрослого;

Низкий уровень – затрудняется в самостоятельном выполнении задания, нуждается в помощи взрослого.

По результатам итоговой диагностики на конец 2022-2023 учебного года **высокий** уровень освоения обучающимися 5-6 лет дополнительной общеобразовательной общеразвивающей программы технической направленности «Lego-конструирование» показали **89%** детей, **средний** уровень - **11%**, что свидетельствует о качественном освоении программы.

Мероприятия, проводимые в течение года, значительно повысили уровень исследуемых показателей:

№	Показатели	Уровень освоения программы на начало и конец года (в процентном соотношении)					
		Высокий		Средний		Низкий	
		сентябрь	май	сентябрь	май	сентябрь	май
1.	Умеет подбирать детали к постройке по размеру, форме и цвету	83	100	17	0	0	0
2.	Знает способы крепления устойчивой конструкции	83	100	17	0	0	0
3.	Умеет строить простые постройки по образцу, схеме	67	100	33	0	0	0

4.	Умеет строить элементарные постройки по творческому замыслу, теме	50	67	50	33	0	0
5.	Умеет работать в подгруппе	33	100	67	0	0	0
6.	Умеет рассказать о постройке	33	67	67	33	0	0
Средний %-ный показатель освоения программы		58%	89%	42%	11%	0%	0%

Высокий уровень – выполняет самостоятельно, без подсказки педагога;

Средний уровень – выполняет с помощью взрослого;

Низкий уровень – затрудняется в самостоятельном выполнении задания, нуждается в помощи взрослого.

**Уровень освоения обучающимися 6-7 лет
программы «Lego-конструирование»
на конец 2022-2023 учебного года**

№	Показатели конструктивных умений	Уровень освоения					
		Высокий		Средний		Низкий	
		Кол-во	%	Кол-во	%	Кол-во	%
1.	Умеет подбирать детали к постройке по размеру, форме и цвету	6	100	0	0	0	0
2.	Знает способы крепления устойчивой конструкции	6	100	0	0	0	0
3.	Умеет строить сложные постройки по образцу, схеме	6	100	0	0	0	0
4.	Умеет строить сложные постройки по творческому замыслу, теме	5	83	1	17	0	0
5.	Умеет работать в команде	6	100	0	0	0	0
6.	Умеет представить проект	5	83	1	17	0	0
Средний %-ный показатель освоения программы		94%		6%		0%	

Высокий уровень – выполняет самостоятельно, без подсказки педагога;

Средний уровень – выполняет с помощью взрослого;

Низкий уровень – затрудняется в самостоятельном выполнении задания, нуждается в помощи взрослого.

По результатам итоговой диагностики на конец 2022-2023 учебного года **высокий** уровень освоения обучающимися 6-7 лет дополнительной общеобразовательной общеразвивающей программы технической направленности «Lego-конструирование» показали **94%** детей, **средний** уровень - **6%**, что свидетельствует о качественном освоении программы.

Мероприятия, проводимые в течение года, значительно повысили уровень исследуемых показателей:

№	Показатели	Уровень освоения программы на начало и конец года (в процентном соотношении)					
		Высокий		Средний		Низкий	
		сентябрь	май	сентябрь	май	сентябрь	май
1.	Умеет подбирать детали к постройке по размеру, форме и цвету	100	100	0	0	0	0
2.	Знает способы крепления устойчивой конструкции	83	100	17	0	0	0
3.	Умеет строить сложные постройки по образцу, схеме	83	100	17	0	0	0

4.	Умеет строить сложные постройки по творческому замыслу, теме	67	83	33	17	0	0
5.	Умеет работать в команде	67	100	33	0	0	0
6.	Умеет представить проект	67	83	33	17	0	0
Средний %-ный показатель освоения программы		78%	94%	22%	6%	0%	0%

Высокий уровень – выполняет самостоятельно, без подсказки педагога;

Средний уровень – выполняет с помощью взрослого;

Низкий уровень – затрудняется в самостоятельном выполнении задания, нуждается в помощи взрослого.

2.6. Анализ взаимодействия ДОУ с организациями-партнерами

№	Организации-партнеры	Цель взаимодействия	Способ (формы) взаимодействия	Результат взаимодействия
1.	МБОУ "СОШ № 141 г. Челябинска"	Организация взаимодействия образовательных учреждений с целью обеспечения преемственности дошкольного и начального общего образования в соответствии с требованиями ФГОС ДО	Совместное проведение педагогических советов, методических совещаний, семинаров-практикумов, консультаций по вопросам преемственности и адаптации выпускников ДОУ к школьному обучению	Выработка общих требований к подготовке детей к школьному обучению, обеспечение преемственности дошкольного и начального общего образования в соответствии с требованиями ФГОС ДО
2.	ГБУ ДПО "ЧИППКРО", ФГБОУ ВО "ЮУрГГПУ", ЧОУВОТ «Южный университет»	Повышение квалификации педагогов, обмен передовым опытом работы.	Посещение педагогами ДОУ курсов повышения квалификации различной направленности	Повышение квалификации педагогов, улучшение качества работы воспитателей
3.	МБУ ДПО ЦРО г. Челябинска	Повышение знаний об ИКТ, применение на практике ИКТ	Посещение курсов повышения квалификации по ИКТ	Овладение и применение на практике ИКТ
4.	МБУЗ ДГКБ № 8	Обследование детей с целью выявления имеющихся нарушений в здоровье каждого ребенка, укрепления их здоровья и своевременная коррекция	Осмотр детей педиатром, консультирование родителей; ежегодный осмотр детей 5-7 лет, обследование на яйца остриц, гельминты 1 раз в год	Динамика состояния здоровья детей, регулярный медосмотр
5.	МБУ «ЦППМСП» Metallургического района г. Челябинска	Психолого-педагогическая и медико-социальная консультативная и практическая помощь родителям, педагогам.	Психолого-педагогическое сопровождение образовательного процесса в ДОУ, экспресс-диагностика воспитанников, консультирование специалистами, ПМПК	Выявление и изучение индивидуально-психологических особенностей детей, рекомендации по работе с детьми, имеющими трудности в обучении

6.	Детская библиотека № 1 Металлургического района	Развитие познавательной активности детей, знакомство с книжной культурой, детской литературой, воспитание грамотного читателя	Посещение детской библиотеки № 1	Приобщение детей к чтению, расширение кругозора
----	--	---	----------------------------------	---

Резюме: Взаимодействие ДОУ с организациями-партнерами осуществлялось на **достаточном уровне (2 балла).**

1.7. Анализ материально- технической базы

Основное здание МДОУ «ДС № 22 г. Челябинска» введено в эксплуатацию в 1988 году, структурное подразделение в 1977 году.

Общая площадь основного здания - 1561,6 кв.м., структурного подразделения - 1208,4 кв.м.

Минимальная условная площадь игровых комнат, приходящихся на 1 воспитанника младше 3 лет - 2,5 кв.м., приходящихся на воспитанника старше 3 лет - 2 кв.м.

Помещения и территория ДОУ соответствуют государственным санитарно-эпидемиологическим требованиям к устройству правилам и нормативам работы ДОУ - СанПиН 2.4.1.3049-13, нормам и правилам пожарной безопасности. Оба здания детского сада светлые, просторные, в них имеется централизованное отопление, водопровод, канализация, сантехническое оборудование, все находится в удовлетворительном состоянии.

Созданная в ДОУ материально-техническая база включает:

- 13 групповых помещений, в которых пространственная среда, мебель, игровое оборудование, средства обучения соответствуют возрасту детей и индивидуальным особенностям их развития;
- 2 медицинских блока (2 медицинских кабинета, 2 изолятора, 2 процедурных кабинета);
- 2 пищеблока, которые на 90% обеспечены современным технологическим оборудованием;
- 2 прачечных, оснащенных мебелью для хранения белья и современной бытовой техникой;
- 1 методический кабинет с подключением к сети Интернет;
- 2 музыкально-физкультурных зала, оборудованных наглядным, дидактическим, демонстрационным, спортивным и музыкальным оборудованием, которое обеспечивает всестороннее развитие воспитанников по образовательным областям;
- 2 помещения для проведения занятий по дополнительному образованию («Театрализованная деятельность» и «Lego-конструирование»);
- 13 прогулочных площадок, на которых имеются разнообразные спортивно-игровые конструкции для игровой и двигательной активности детей, постройки малых форм, теневые навесы, песочницы и др.
- библиотека, постоянно пополняемая новыми методическим пособиями.

ДОУ оборудовано автоматической пожарной сигнализацией, системой оповещения о пожаре, кнопкой экстренного вызова полиции;

В большинстве помещений сделан современный ремонт.

Информационно-методическая база насчитывает 6 компьютеров, 2 проектора, 6 копировальных устройств и др.

Большое внимание уделяется благоустройству территории ДОУ. Территория детского сада озеленена насаждениями по всему периметру. На территории создана эколого - развивающая среда: имеются различные виды деревьев и кустарников, газоны, клумбы, рабатки, цветники, огород, теплица, альпийские горки, водоем, зеленая аптека, уголок леса, злаковое поле и т.д. Организация среды на территории детского сада, обеспечивает экологическое образование детей.

Таким образом, детский сад № 22 имеет оснащенную материально - техническую базу для осуществления образовательной деятельности в рамках федерального государственного образовательного стандарта дошкольного образования.

Созданные материально-технические условия обеспечивают развитие образовательной инфраструктуры в соответствии с требованиями нормативной базы и основной образовательной программы дошкольного образования.

В течение 2022-2023 учебного года повышенное внимание уделялось вопросам укрепления здоровья участников образовательного процесса, профилактике заболеваний коронавирусом, безопасности, обновления и совершенствования материально - технической базы учреждения.

Значимым направлением в деятельности администрации было поддержание в исправном состоянии конструкций зданий, инженерных сетей, энергоснабжением. Каждый год успешно и в срок проводится подготовка системы отопления к началу отопительного сезона, проводится ремонт и проверка приборов для теплоузла, средств защиты.

Перечень работ, выполненных в ДОУ по материально-техническому обеспечению в 2022-23 г. на учебные расходы:

- закуплены пособия, игровой и дидактический материал, методическая литература, малые формы и игровое оборудование для прогулочных участков, детские наборы игрушек, бизборды, песочницы с крышкой

Оценка материально-технического обеспечения

№	Критерии	Показатели	Оценка показателя
1	Оснащенность групповых и функциональных помещений	Соответствие материально-технической базы требованиям основной образовательной программы	Соответствие
		Степень использования материальной базы в образовательном процессе	5
		Степень обеспечения техническими средствами (компьютеры, видеотехника и др.) образовательного процесса	3

		Соответствие оборудования, мебели, средств обучения СанПиН	Соответствие
		Соответствие оборудования, мебели, средств обучения требованиям охраны труда и пожарной безопасности	Соответствие
2	Динамика обновления материально-технической базы	Своевременность проведения необходимого ремонта здания и оборудования	5
		Своевременность замены оборудования (водоснабжения, канализации, вентиляции, освещения)	5
		Полнота обеспечения товарами и услугами сторонних организаций, необходимыми для деятельности ДОУ	5

Резюме: В МБДОУ созданы необходимые материально-технические условия для реализации федерального государственного образовательного стандарта дошкольного образования. Тематические проверки со стороны обслуживающих и контрольных организаций: состояние теплового и технологического оборудования; техническое состояние здания и сооружений; автоматической системы пожарной сигнализации и системы оповещения людей о пожаре; освещенность, влажность помещений; состояние разных мер и измерительных приборов; промывка и опрессовка; выполнение требований, норм и правил пожарной безопасности и охраны труда показали, что в ДОУ хозяйственная деятельность осуществляется на **оптимальном уровне (3 балла)**.

1.8. Оценка развивающей предметно-пространственной среды МБДОУ «ДС № 22 г. Челябинска»

Работа по созданию развивающей предметно-пространственной среды была направлена на обеспечение реализации образовательного потенциала пространства и территории ДОУ, а также материалов, оборудования и инвентаря для развития детей дошкольного возраста в соответствии с особенностями каждого возрастного этапа, охраны и укрепления здоровья, учёта особенностей их развития.

№	Характеристики среды	Соответствие
1	Насыщенность среды:	
	- оснащение средствами обучения и воспитания (в том числе техническими), соответствующими материалами, в том числе расходными, игровым, спортивным, оздоровительным оборудованием, инвентарём в соответствии с ООП ДО	соответствует частично
	- разнообразие материалов, оборудования и инвентаря (в здании и на участке) обеспечивает игровую, познавательную, исследовательскую и творческую активность всех воспитанников, экспериментирование с доступными детям материалами (в том числе с песком и водой)	+
	- организация образовательного пространства обеспечивают двигательную активность, в том числе развитие крупной и мелкой моторики, участие в подвижных играх и соревнованиях	+
	- обеспечивается эмоциональное благополучие детей во взаимодействии с предметно-пространственным окружением	+
	- организация образовательного пространства и разнообразие материалов, оборудования и инвентаря обеспечивают возможность самовыражения детей, самостоятельной исследовательской и продуктивной деятельности, творческих игр и т.д.	+
2	Трансформируемость пространства:	
	- возможность изменений предметно-пространственной среды в	+

	зависимости от образовательной ситуации	
	- возможность изменений предметно-пространственной среды в зависимости от меняющихся интересов и возможностей детей	+
3	Полифункциональность материалов:	
	- возможность разнообразного использования различных составляющих предметной среды, например, детской мебели, матов, мягких модулей, ширм и т.д.	+
4	Вариативность среды:	
	- наличие в ДОУ различных пространств для игры, конструирования, уединения и пр.	+
	- наличие в ДОУ разнообразных материалов, игр, игрушек и оборудования, обеспечивающих свободный выбор детей	+
	- периодическая сменяемость игрового материала, появление новых предметов, стимулирующих игровую, двигательную, познавательную и исследовательскую активность детей	+
	- разнообразие материалов, из которых изготовлены элементы среды (дерево, пластик, поролон, различные виды тканей и др.)	+
5	Доступность среды:	
	- доступность для воспитанников, в том числе детей с ОВЗ и детей-инвалидов, всех помещений, где осуществляется образовательная деятельность	+
	- свободный доступ детей, в том числе детей с ОВЗ, к играм, игрушкам, материалам, пособиям, обеспечивающим все основные виды детской активности	+
	- исправность и сохранность материалов и оборудования	+
	- оптимальное количество игр, игрушек и пособий в соответствии с их назначением и количеством детей в группе	+
6	Безопасность среды:	
	- соответствие всех элементов среды требованиям по обеспечению надёжности и безопасности их использования, в т.ч. подтверждаемых сертификатами безопасности и качества	+
	- соответствие всех элементов среды требованиям психолого-педагогической безопасности	+

Развивающая предметно-пространственная среда ДОУ соответствует ФГОС ДО, ОП ДО МБДОУ «ДС № 22 г. Челябинска», АОП ДО МБДОУ «ДС № 22 г. Челябинска» и возрастным особенностям детей. При организации РППС педагоги осуществляют творческий (авторский) подход. Образовательное пространство оснащено средствами обучения и воспитания, соответствующими материалами. Всё это обеспечивает игровую, познавательную, исследовательскую и творческую активность всех воспитанников, экспериментирование, двигательную активность, эмоциональное благополучие детей во взаимодействии с предметно-пространственным окружением.

Развивающая предметно-пространственная среда в ДОУ соответствует **следующим требованиям:**

* **Насыщенность** развивающей предметно-пространственной среды стала основой для организации увлекательной, содержательной жизни и разностороннего развития каждого ребенка, является основным средством формирования личности ребенка, источником его знаний и социального опыта. В детском саду она представляет необходимые возможности для игровой, познавательной, творческой, исследовательской, двигательной активности детей, обеспечивать эмоциональное благополучие, возможность самовыражения.

- * В соответствии принципом *трансформируемости* развивающая предметно-пространственная среда в нашем детском саду меняется в зависимости от возрастных особенностей детей, периода обучения, темы недели.
- * Принцип *полифункциональности* предметного мира реализуется в детском саду с помощью различного модульного оборудования. Использование мягких модулей, детской мебели наряду с конструкторами, мозаиками, физкультурным оборудованием, предметами и играми, которые не несут в себе определенной смысловой информации, способствует развитию воображения и знаково-символической функции дошкольников. Полифункциональность материалов - возможность разнообразного использования различных составляющих развивающей предметно-пространственной среды, например, детской мебели, мягких модулей, ширм и т. д.
- * *Вариативность* среды - наличие различных пространств для разных видов детской деятельности, а также наличие разнообразного материала, инвентаря, игр, игрушек, оборудования, обеспечивающих свободный выбор детей. Предметный мир, окружающий ребенка, периодически пополняется и обновляется, т.к. появление новых предметов стимулирует исследовательскую, познавательную, игровую, двигательную активность детей.
- * *Доступность среды.* Развивающая предметно-пространственная среда организуется так, чтобы каждый ребенок имел возможность свободно заниматься любимым делом. Для этого в детском саду обеспечена детям доступность всех помещений, где осуществляется образовательная деятельность, а также свободный доступ воспитанников к играм, игрушкам, материалам, пособиям, обеспечивающих все основные виды детской деятельности.
- * *Безопасность* развивающей предметно-пространственной среды - соответствие всех её элементов требованиям по обеспечению надежности и безопасности их использования.

Резюме: Созданная в ДОУ развивающая предметно-пространственная среда в **достаточной степени (2 балла)** обеспечивает реализацию образовательного процесса. Есть необходимость дооснастить РППС в группах структурного подразделения (группы «Буратино», «Почемучки», «Солнышко», «Теремок») оборудованием и игровым материалом, а также оснастить все группы детского сада техническими средствами обучения.

1.9. Оценка финансово-экономического обеспечения

(данные приведены на конец 2022-2023 учебного года)

Финансово - экономический анализ деятельности учреждения за 2021 г.
в МБДОУ «ДС № 22 г. Челябинска»

Наименование показателей	Расходы за 2021 г.
Внебюджетные средства:	
Питание	3 886 162,42

Прочие услуги всего:	3000,00
в т. ч. обновление программы питания «НОТ»	3000,00
Услуги по содержанию имущества всего:	72080,00
в т. ч. замена оконных блоков	42000,00
ремонт холодильника	6500,00
ремонт стиральной машины	2900,00
заправка картриджей	10860,00
услуги по списанию и утилизации основных средств	3740,00
противоклещевая обработка территории	3700,00
зарядка огнетушителя	2380,00
Увеличение стоимости основных средств всего:	163560,00
в т. ч. скамьи детские,каркас металл.,кухон.гарнитур	122060,00
ковровые дорожки	41500,00
Увеличение стоимости материальных запасов всего:	325626,64
моющие средства (стир.пор.,мыло туал.,хоз.,чист.ср.)	156952,21
строит.товары (краски в/д,цемент ,шпатлевка,кисти)	121122,39
сантехника	10511,04
журналы в тверд.ламинир.переплете	11000,00
огнетушители	8350,00
двери и комплектующие к ним	17691,00
Итого внебюджетных средств	4450429,06
Бюджетные средства:	
Коммунальные услуги (тепло, эл. энергия, вода)	2354581,26
Оплата труда	19194470,05
Начисления на оплату труда	5796729,95
Основные средства	1131618,00
услуги по содержанию имущества, тех. обслуживание инженерных сетей, рем. работы по системе отопления	696779,98
услуги связи	20904,00
Прочие услуги и работы	165840,00
Капитальный ремонт системы отопления	2838100,00
Материальные запасы (стройматериалы, сантехника)	1706464,76
прочие расходы (земельный,имущественный налоги)	1049932,00
Питание	1799600,00
Итого бюджетных средств:	36755020,00

Экономическая эффективность составила:

- Стоимость одного дня питания на 1 ребенка в день – 95,48руб.
- Выполнение натуральных норм питания составило 94 %

Резюме: Уровень руководства финансово-экономической деятельностью учреждения позволяет эффективно расходовать средства в соответствии с планом и целями деятельности ДООУ (**оптимальный уровень – 3 балла**).

Точное знание состояния управляемого объекта, полный контроль, как входящих финансовых потоков, так и производимых расходов ДООУ позволяет:

- прогнозировать и выявлять резервы улучшения финансового состояния учреждения;
- успешно решать вопросы оптимизации и снижения расходования финансовых средств на оплату труда работников ДООУ, обслуживания здания и территории, развития материально-технической базы и др., разрабатывать мероприятия по их реализации;

- успешно осуществлять переход к новым экономическим отношениям в сфере образования.

1.10. Оценка системы управления МБДОУ «ДС № 22 г. Челябинска»

№	Критерии	Показатели	Оценка показателя
1	Эффективность Программы развития ДОУ	Качество реализации проектов Программы развития ДОУ (задач, условий и механизмов)	5
2	Эффективность системы плано-прогностической работы в ДОУ	Наличие годового и других обоснованных планов, их информационно-аналитическое обоснование	5
		Преемственность с Программой развития	5
		Своевременность корректировки планов	5
		Обеспечение гласности и информационная открытость ДОУ (публичный доклад, информативность сайта)	5
3	Эффективность организационных условий ДОУ	Нормативно-правовая база, обеспечивающая функционирование ДОУ (лицензия, устав, договоры).	5
		Соответствие документов, регламентирующих деятельность ДОУ, законодательным нормативным актам в области образования	5
		Развитие государственно-общественного управления	5
		Развитие сетевого взаимодействия	5
		Соблюдение этических норм в управленческой деятельности	5
		Наличие деловых отношений в коллективе (сплоченность, инициативность, открытость, самокритичность)	4
		Благоприятный психологический микроклимат	4
		Включение педагогов в управление ДОУ, делегирование полномочий в коллективе	4
		Функционирование педагогического совета ДОУ.	4
		Активность педагогов в развитии образовательного процесса (освоение новых программ и технологий; диагностика профессионализма педагогов; координация и кооперация деятельности педагогов, разнообразные формы взаимодействия педагогов).	4
		Творческая самореализация педагогов (выявление основных затруднений в деятельности педагога и их причин; определение приоритетных направлений; свободный выбор содержания и технологии образовательного процесса)	4
4	Эффективность инновационной деятельности ДОУ	Актуальность и перспективность выбранных ДОУ вариативных программ и технологий.	5
		Согласование ООП и локальных программ в концептуальном, целевом и содержательном аспектах.	5
		Обеспеченность инновационного процесса (материально-технические условия, информационно-методические условия).	4
		Наличие обоснованного плана (программы, модели) организации в ДОУ инновационного процесса.	4
5	Эффективность по обеспечению безопасных условий в ДОУ	Соблюдение инструкций пожарной безопасности	5
		Соблюдение норм охраны труда	5
6	Эффективность организации	Процент выполнения норматива по продуктам питания в сравнении с общегородским, с собственными	97,6%

	питания в ДОУ	показателями за предыдущий период, выполнение показателя по Муниципальному заданию	
		Отсутствие жалоб и замечаний со стороны родителей и надзорных органов на уровень организации питания	Отсутствие

Резюме: Реализация управленческой деятельности осуществлялась на **оптимальном уровне (3 балла)**. В результате самооценки выявлена проблема недостаточной активности педагогов в освоении инновационных технологий, в частности, технологий дистанционного обучения.

Таким образом, всесторонний анализ управления и состояния образовательной системы МБДОУ «ДС № 22 г. Челябинска» позволил выявить ее сильные и слабые стороны.

К сильным сторонам можно отнести:

- Оптимальные условия для охраны жизни и укрепления здоровья детей;
- Наличие развитой материально-технической базы, рациональной развивающей предметно-пространственной среды;
- Широкий спектр предоставляемых услуг (образовательные, консультационные, оздоровительные, дополнительные образовательные услуги);
- Оптимальный уровень материально-технического обеспечения образовательного процесса в ДОУ;
- Эффективное расходование средств в соответствии с планом и целями деятельности ДОУ;
- Наличие достаточно полной инфраструктуры, способной обеспечить доступность образования, спектр вариативных образовательных услуг;
- Большой опыт позитивного взаимодействия с родителями по социально-педагогическому просвещению с целью повышения воспитательного потенциала семьи, а также восстановлению социальной активности семьи в условиях разбалансированности социальных отношений, вовлечение родителей в реализацию ОП ДО;
- Использование разнообразных методов и форм работы с родителями (наглядно-информационные, информационно-аналитические, досуговые, информационно-ознакомительные; используются как традиционные формы работы, так и нетрадиционные);
- Позитивный опыт организации воспитательной работы в ДОУ;
- Активное взаимодействие с социальными партнерами;
- Эффективная организация эколого-развивающей среды в ДОУ;
- Благоприятный психологический климат в ДОУ.

Раздел 3. Мероприятия, направленные на обеспечение качества управления МБДОУ «ДС № 22 г. Челябинска»

Учитывая данные самоанализа и реализуя Программу развития, МБДОУ «ДС № 22 г. Челябинска» планирует в 2023-2024 учебном году провести следующую работу:

2.1. Нормативно-правовое обеспечение деятельности МБДОУ «ДС № 22 г. Челябинска»

№	Наименование видов управленческой деятельности, управленческих мероприятий	Сроки	Ответственные	Результат
1	2	3	4	5
1	Подготовка нормативно-правовой документации, регламентирующей деятельность по различным направлениям (положений, инструкций и т.д.)	В течение года	Заведующий	Пакет нормативных документов
2	Подготовка приказов по основным направлениям деятельности МБДОУ	В течение года	Заведующий	Приказы
3	Согласование документов, регламентирующих деятельность учреждения (штатного расписания и др.)	В течение года	Заведующий	Пакет документов
4	Корректировка должностных инструкций работников учреждения	Сентябрь	Заведующий	Должностные инструкции

2.2. Организационное обеспечение управления МБДОУ «ДС № 22 г. Челябинска»

№	Наименование видов управленческой деятельности, управленческих мероприятий	Сроки	Ответственные	Результат
1	Корректировка ООП МБДОУ, рабочих программ педагогов	Август	Творческая группа	ООП МБДОУ, рабочие программы педагогов
2	Разработка Положения о дистанционном обучении	Сентябрь	Ст. воспитатель	Положение о дистанционном обучении
3	Организация работы Совета МБДОУ, Общего собрания трудового коллектива и т.п.	В течение года (по плану)	Заведующий	Протоколы заседаний
4	«Один день из жизни детского сада»	Сентябрь	Заведующий, ответственный за сайт	Обновление информации для родителей о режиме работы ДОУ на сайте ДОУ
5	Заседания педагогического совета МБДОУ	Август, ноябрь, февраль, май	Заведующий	Протоколы заседаний, решения
6	Мониторинг результатов освоения детьми ООП ДО	Сентябрь, май	Заведующий	Аналитическая справка, ИОМ
7	Разработка и утверждение плана работы на летний оздоровительный период	Май	Заведующий, ст. воспитатель	План работы
8	Реализация плана мероприятий по подготовке дошкольного учреждения к началу учебного года	Июнь - август	Заведующий, заместитель по АХР	План мероприятий

9	Разработка плана работы МБДОУ на 2020- 2021 учебный год	Июль - август	Заведующий	Проект плана работы на год
10	Организация (обеспечение) работы сайта МБДОУ, своевременное обновление информации.	в течение года	Ответственный за сайт	Информация на сайте

2.3. Кадровое обеспечение образовательного процесса МБДОУ «ДС № 22 г. Челябинска»

№	Наименование видов управленческой деятельности, управленческих мероприятий	Сроки	Ответственные	Результат
1	2	3	4	5
1	Разработка плана повышения образовательного уровня и профессионально-педагогической квалификации педагогических работников на 2021-22 учебный год	Сентябрь	Заведующий, ст. воспитатель	План повышения квалификации
2	Организация повышения квалификации педагогических работников МБДОУ	В течение года (по графику)	Заведующий, ст. воспитатель	Использование активных форм методической работы
3	Разработка и утверждение плана работы по аттестации педагогических работников на 2021-2022 учебный год	Сентябрь	Заведующий, ст. воспитатель	План аттестации педагогов
4	Организация и проведение аттестации педагогических работников МБДОУ (на соответствие занимаемой должности)	В течение года (по графику)	Заведующий, ст. воспитатель	Аттестационные материалы
5	Организация и участие педагогических работников в работе районных и городских методических объединений дошкольных образовательных учреждений	В течение года (по плану МО)	Заведующий, ст. воспитатель	Приказ, информация
6	Организация в методическом кабинете выставок различной тематической направленности для воспитателей	В течение года	Ст. воспитатель	Выставки, презентации, обзор литературы

2.4. Материально-техническое обеспечение деятельности МБДОУ «ДС № 22 г. Челябинска»

№	Наименование видов управленческой деятельности, управленческих мероприятий	Сроки	Ответственные	Результат
1	2	3	4	5
1	Составление и утверждение штатного расписания МБДОУ на 2022 год	Август	Заведующий	Приказ
2	Разработка плана финансово-хозяйственной деятельности на 2022 год	Январь	гл. бухгалтер	План ФХД
3	Подготовка таблиц рабочего времени сотрудников	Ежемесячно до 20 числа	Заведующий	Табели
4	Утверждение плана финансово – хозяйственной деятельности	Декабрь	гл. бухгалтер	План
5	Составление и корректировка расчета заработной платы по педагогическому	Январь	Заведующий	Расчеты и рекоменда-

	персоналу и штатным сотрудникам, сводного расчета ФОТ на 2022 год			ции
6	Подготовка финансовой отчетности	В течение года	гл. бухгалтер	Отчеты
7	Составление и корректировка договоров с поставщиками и подрядчиками	В течение года	Заведующий, заместитель по АХР	Договоры
8	Разработка и утверждение плана по подготовке к новому учебному году		Заведующий, заместитель по АХР	План
9	Реализация плана по подготовке помещений дошкольного учреждения к новому учебному году, проверка работы технических систем здания (освещения, теплоснабжения, водоснабжения, канализации и т.д.)	Май-август	Заведующий, заместитель по АХР	Акты готовности
10	Подготовка и подписание акта готовности МБДОУ к новому учебному году	Август	Заведующий, заместитель по АХР	Акт
11	Организация и проведение инвентаризации ТМЦ по состоянию на октябрь 2022 г.	Октябрь	Заместитель по АХР, гл. бухгалтер	Акт

2.5. Обеспечение безопасных условий жизнедеятельности участников образовательного процесса

№	Наименование видов управленческой деятельности, управленческих мероприятий	Сроки	Ответственные	Результат
1	2	3	4	5
1	Проведение инструктажей с сотрудниками по технике безопасности, пожарной безопасности и антитеррористической защищенности	В течение года	Заместитель по АХР	Информация, Журналы инструктажей
2	Оперативные и инструктивные совещания с педагогическими работниками и обслуживающим персоналом по результатам контроля соблюдения санитарно-гигиенического режима	В течение года	Заведующий	Протоколы
3	Экспертиза помещений по состоянию техники безопасности, пожарной безопасности и антитеррористической защищенности	1 раз в квартал	Заместитель по АХР	Информация, приказ
4	Корректировка документации по обеспечению исполнения правил ОТ и ТБ	Август	Заведующий	Пакет документов
5	Организация медицинского обслуживания детей и сотрудников в МБДОУ	В течение года (по особому плану)	Заведующий	
6	Разработка и утверждение комплексного плана медицинских мероприятий	Сентябрь	Заведующий	План
7	Реализация комплекса мероприятий по организации питания дошкольников	В течение года	Заведующий, заместитель по АХР	Справка

8.	<p>Реализация комплекса мер по антитеррористической защищенности:</p> <ul style="list-style-type: none"> • Ознакомление сотрудников ДОУ со ст. 2, 3, 5, 9 Закона РФ «О борьбе с терроризмом»; • Ознакомление сотрудников ДОУ со ст. 205, 206, 207, 208, 277, 218, 222, 226 Уголовного кодекса РФ; • Организация внешней безопасности (наличие замков на подвальных и складских помещениях, воротах, исправность звонков в группах, дежурство сторожей в вечернее и ночное время); • Инструктаж по обеспечению безопасности, антитеррористической защищенности сотрудников и детей в условиях повседневной деятельности; • Инструктаж по действиям при обнаружении предмета, похожего на взрывное устройство; • Инструктаж по действиям при поступлении угрозы террористического акта по телефону, при поступлении угрозы террористического акта в письменном виде, по действиям при захвате террористами заложников; • Осмотр территории на наличие посторонних и подозрительных предметов; • Постоянное содержание в порядке чердачных, подвальных, подсобных помещений и запасных выходов из ДОУ; • Профилактический осмотр технических систем охраны (системы наружного и внутреннего видеонаблюдения, системы наружного освещения, домофонов, ограждения по периметру территории ДОУ, ворот ДОУ, кнопки вызова вневедомственной охраны, эвакуационных выходов, лестниц); • Минимизация возможных последствий терактов (соблюдение порядка эвакуации в случае получения информации об угрозе или о совершении теракта, проведение практических занятий с сотрудниками ДОУ) 	В течение года	Заведующий, заместитель по АХР, ответственный за антитеррористическую защищенность	Справка
9.	<p>Реализация комплекса мер по пожарной безопасности:</p> <ul style="list-style-type: none"> • Проведение противопожарных инструктажей с сотрудниками ДОУ; • Организация и проведение тренировок по эвакуации в случае пожарной опасности; • Ревизия наличия документов по пожарной безопасности в соответствии с действующим 	В течение года	Заведующий, заместитель по АХР, ответственный за пожарную безопасность	Справка, приказ

<p>законодательством;</p> <ul style="list-style-type: none"> • Проверка всех противопожарных водоемисточников (водоемов, гидрантов), подходов и подъездов к ним на подведомственных территориях; • Устранение выявленных неисправностей в случае обнаружения; • Проверка наличия огнетушителей; • Ревизия пожарного инвентаря; • Контроль работы по техническому обслуживанию систем противопожарной защиты; • Проверка подвалов на наличие посторонних предметов, строительного и иного мусора; • Проверка наличия и состояния на этажах планов эвакуации, указателей места нахождения огнетушителей и указателей направления движения к эвакуационным выходам; • Оформление уголков пожарной безопасности в группах; • Перекатка пожарных рукавов. 			
---	--	--	--

2.6. Контрольно-аналитическая функция управления МБДОУ

«ДС № 22 г. Челябинск»

2.6.1. План контрольно-аналитической деятельности МБДОУ «ДС № 22 г. Челябинска» на 2022-2023 учебный год

№	Тема проверки	Мероприятия	Срок	Отражение результата	Группы												Отметка о выполнении		
					основное здание						структурное подразделение								
					2 ранняя	1 младшая	2 мллш. А	Средняя	Средняя	Старшая	Подготовит	2 ранняя	Средняя	Старшая	Подготовит	Подготовит			
1.	Готовность ДОУ к учебному году	Наблюдение, осмотр, обследование	Август	Педсовет № 1 «Основные направления работы дошкольного учреждения в 2022 – 2023 учебном году»»	Х	Х	Х	Х	Х	Х	Х	Х	Х	Х	Х	Х	Х	Х	
2.	Состояние работы педагогов групп раннего возраста по организации адаптации детей к условиям ДОУ	Наблюдение, беседа, анализ планов УВР, анализ адаптационных листов	Сентябрь	Карты наблюдения, аналитическая справка, оперативное совещание (группы раннего возраста), приказ	✓	✓						✓							
3.	Качество освоения образовательной программы ДО на начало учебного года	Педагогическая диагностика	1-14 сентября	Аналитическая справка, оперативное совещание, приказ			+	+	+	+	+		+	+	+	+	+		
4.	Организация РППС в группах в соответствии с ФГОС ДО, ООП ДОУ и АООП ДОУ	Наблюдение, осмотр, обследование, беседа, анализ планов	Сентябрь, декабрь, апрель	Карты контроля, аналитическая справка, приказ	+	+	+	+	+	+	+	+	+	+	+	+	+		
5.	Планирование образовательной деятельности, подготовка воспитателя к ОД, ведение текущей	Наблюдение, беседа, анализ планов УВР и текущей документации	Ежемесячно	Индивидуальное собеседование	+	+	+	+	+	+	+	+	+	+	+	+	+		

	документаци																				
6.	Состояние работы педагогов по организации ОД в ходе режимных моментов	Наблюдение, беседа, анализ планов УВР	Октябрь, декабрь, март	Педагогическое оперативное совещание	v	v	v	v	v	v	v	v	v	v	v	v	v	v	v	v	
7.	Состояние работы педагогов по организации ОД	Наблюдение, беседа, анализ планов, анализ ОД	Ежемесячно	Карты контроля, аналитическая справка, приказ	+	+	+	+	+	+	+	+	+	+	+	+	+	+	+	+	
8.	Выполнение режима прогулки	Наблюдение, беседа, анализ планов	Октябрь, январь, март	Карты контроля, индивидуальное собеседование	+	+	+	+	+	+	+	+	+	+	+	+	+	+	+	+	
9.	Выполнение режима дня, организация питания в группах	Наблюдение, осмотр, обследование	Ежемесячно	Карты контроля, оперативное совещание	+	+	+	+	+	+	+	+	+	+	+	+	+	+	+	+	
10.	Охрана жизни и здоровья дошкольников	Наблюдение, осмотр, обследование	Ежемесячно	Карты контроля, оперативное совещание	+	+	+	+	+	+	+	+	+	+	+	+	+	+	+	+	
11.	Санитарное состояние помещений групп	Наблюдение, осмотр, обследование	Ежемесячно	Карты контроля, оперативное совещание	+	+	+	+	+	+	+	+	+	+	+	+	+	+	+	+	
12.	Диагностика успешности педагогов в использовании различных технологий в экологическом воспитании (контроль в соответствии с годовой задачей)	Наблюдение, беседа, мониторинг	Ноябрь	Педсовет № 2 «Развитие личности дошкольников в процессе экологического воспитания детей в условиях ДОУ!»	*	*	*	*	*	*	*	*	*	*	*	*	*	*	*	*	
13.	Работа педагогов по формированию у детей культурно-гигиенических навыков и навыков самообслуживания	Наблюдение, беседа, анализ планов	Декабрь, март	Карты контроля, оперативное совещание	+	+	+	+	+	+	+	+	+	+	+	+	+	+	+	+	
14.	Система работы педагогов по взаимодействию	Наблюдение, беседа, анализ планов, анкетирование	Март	Педсовет № 3 «Повышение	*	*	*	*	*	*	*	*	*	*	*	*	*	*	*	*	

	с семьями по речевому развитию	ние родителей		качества речевого развития детей посредством внедрения современных педагогических технологий»															
15.	Качество освоения образовательной программы ДО на конец учебного года и организация летней оздоровительной работы	Педагогическая диагностика	31 мая	Педсовет № 4 «Результаты работы коллектива за 2022-2023 учебный год»	>	>	>	>	>	>	>	>	>	>	>	>	>	>	>
16.	Организация летней оздоровительной работы	Наблюдение, обследование, беседа анализ планов	Май	План летней оздоровительной работы, оперативное совещание	v	v	v	v	v	v	v	v	v	v	v	v	v	v	v

Тематический контроль - *

Оперативный сравнительный контроль - +

Оперативный предупредительный контроль – v

Итоговый контроль - >

Фронтальный контроль - x

4.2. Циклограмма регулярно проводимых мероприятий

Мероприятия	Ответственный	Месяцы												
		9	10	11	12	1	2	3	4	5	6	7	8	
1. Планирование														
1.1. Разработка и утверждение годового плана	заведующий ст. воспитатель											✓	✓	✓
1.2. Разработка и утверждение оздоровительной работы в МБДОУ	заведующий мед.работники	✓										✓		
1.3. Разработка и утверждение плана по подготовке к новому учебному году	заведующий										✓	✓		
1.4. Разработка и утверждение плана работы на летний оздоровительный период	заведующий ст. воспитатель											✓		
1.5. Разработка плана повышения образовательного уровня и профессионально-педагогической квалификации	ст. воспитатель	✓												
1.6. Разработка и утверждение плана работы АК на учебный год	председатель АК	✓												
2. Организация														
2.1. Комплектование	заведующий											✓	✓	✓
2.2. Тарификация	заведующий	✓												
2.3. Разработка и утверждение графиков работы педагогических кадров	заведующий	✓												
2.4. Совещания МКУ ЦОДОО, Комитета по делам образования	заведующий	✓		✓		✓		✓		✓		✓		✓
2.5. Оперативные совещания	заведующий	✓	✓	✓	✓	✓	✓	✓	✓	✓	✓	✓	✓	✓
2.6. Организация методических мероприятий														
2.6.1. Педагогический совет	заведующий ст. воспитатель			✓			✓				✓			✓
2.6.2 Семинар	ст. воспитатель		✓			✓								
2.6.3.Открытые просмотры	ст. воспитатель			✓			✓			✓				
2.6.4. Педагогические гостиная, консультации	специалисты	✓	✓	✓	✓	✓	✓	✓	✓	✓	✓	✓	✓	✓
2.6.5. Заседания ТГ	члены ТГ	✓			✓			✓						
2.6.6 Участие в городских и районных мероприятиях			✓	✓	✓		✓				✓			
2.6.7 Направление на курсы повышения квалификации		✓	✓											
2.8. Работа с родителями:														
2.8.1. Проведение общих и групповых собраний	заведующий воспитатели				✓			✓			✓			
2.8.2. Проведение консультаций для родителей в различных формах (устные, наглядные, онлайн и др.)	специалисты воспитатели	✓	✓	✓	✓	✓	✓	✓	✓	✓	✓	✓	✓	✓
2.8.3. Заключение договоров с родителями	Заведующий	✓	✓								✓	✓	✓	✓
2.8.4. Заседания Совета МБДОУ	Заведующий		✓			✓				✓				
2.8.5. Выявление социальных запросов семьи	Воспитатели	✓												
2.9.Организация административно-хозяйственных мероприятий														
2.9.1 Общее собрание коллектива	Профорг	✓				✓					✓			
2.9.2.Проведение инструктажей	ст. воспитатель зам. АХР					✓					✓			✓
2.9.3 Мероприятия по ОТ	Заведующий	✓	✓	✓	✓	✓	✓	✓	✓	✓	✓	✓	✓	✓
2.9.4.Проведение инвентаризации	Бухгалтер		✓											
2.9.5.Тематические вечера для сотрудников	Профгруппа		✓		✓			✓						
2.9.6. Проведение ремонтных работ	зам. АХР										✓	✓	✓	✓
2.9.7. Подготовка учреждения к зимнему периоду	зам. АХР											✓	✓	✓
3. Контроль														
по графику														
3.1. Тематическая проверка	ст. воспитатель			✓						✓				
4. Анализ														
4..1.Анализ заболеваемости детей	мед.работники	✓	✓	✓	✓	✓	✓	✓	✓	✓	✓	✓	✓	✓
4..2 Анализ организации питания детей	Заведующий	✓	✓	✓	✓	✓	✓	✓	✓	✓	✓	✓	✓	✓
4..3.Анализ финансово-хозяйственной деят-ти	гл. бухгалтер	✓			✓	✓		✓				✓		
4.4.Итоговый анализ деятельности ДОУ	ст. воспитатель										✓	✓		
4.5. Анализ кален.-темат..планов в работы с детьми	ст. воспитатель	✓	✓	✓	✓	✓	✓	✓	✓	✓	✓			

4.3. Циклограммы деятельности управленческого аппарата

Циклограмма деятельности заведующего ДОУ

Дни недели	Мероприятия			
	1-ая неделя	2-ая неделя	3-я неделя	4-ая неделя
Понедельник	Оперативный и предупредительный контроль за деятельностью сотрудников. Решение административно – хозяйственных вопросов. Работа с персоналом ДОУ			
	Аппаратное совещание	Оперативное совещание при заведующем	Аппаратное совещание	Оперативное совещание при заведующем
	Кадровая работа: оформление документов вновь принятых (увольняющихся) работников	Индивидуальные консультации по нормативно - правовой базе	Консультации для педагогов	Контроль предметно-развивающей среды в группах
Вторник	Оперативный контроль за деятельностью сотрудников, выполнением правил внутреннего трудового распорядка. Оказание помощи педагогическим работникам			
	Работа с отделом муниципального заказа по заключенным договорам (контрактам), составление отчетов	Создание условий для доставки и хранения продуктов питания, организация правильного питания в ДОУ	Индивидуальные консультации	Контроль за ведением документации педагогическими и административными работниками
	Индивидуальная работа со старшим воспитателем	Работа Совета ДОУ	Работа по выполнению предписаний контролирующих органов	Консультации для сотрудников, корректировка кассового плана на месяц
Среда	Работа с коллективом, родителями, населением. Оперативный контроль за работой административной группы. Контроль за выполнением решений педагогических советов.			
	Сотрудничество с организациями	Подготовка к педагогическим советам, педагогическому часу, родительским собраниям	Работа с подрядными организациями, принятие совместных решений по ремонту помещений и оборудования	Сотрудничество с организациями-партнерами
	Приём и работа с родителями, с населением	Проведение педагогических советов, педагогических часов	Проведение общих родительских собраний	Формирование контингента воспитанников, оформление документов, родительских договоров
Четверг	Работа по укреплению материально-технической базы. Решение административно-хозяйственных вопросов. Оперативный контроль за работой педагогического персонала			
	Оперативный контроль за соблюдением санитарно – гигиенического режима в ДОУ	Проведение инструктажа по охране труда и технике безопасности, работа в комиссии по охране труда	Ознакомление сотрудников с нормативно-правовой базой ДОУ	Контроль за исполнением инструктивно-методических документов вышестоящих организаций, предложений инспектирующих лиц
	Взаимодействие со старшим воспитателем по вопросам организации образовательного процесса Работа с документацией	Проверка состояния оборудования в группах	Общее собрание коллектива работников, профсоюзные и производственные совещания	Заключение договоров с социумом
	Решение кадровых вопросов			
Пятница	Работа с документацией: надлежащий учёт, движение и хранение. Работа по поддержанию связей с организациями-партнерами. Контроль за качеством знаний, умений и навыков у детей			
	Составление отчётов, ответы на корреспонденцию	Работа с документами по охране труда и технике безопасности	Разработка, дополнение и изменение локальных актов, должностных инструкций, образовательных программ	Анализ и составление отчёта за прошедший месяц по административно-хозяйственной и воспитательно-образовательной работе в ДОУ, предоставление отчетов в МКУ «ЦОДО»
	Работа с бухгалтерией, подписание контрактов, договоров	Подготовка материалов для сайта, изучение нормативно – правовых документов	Составление бухгалтерской, налоговой и другой отчётности	Составление плана работы на следующий месяц

Циклограмма деятельности старшего воспитателя

Дни	Время дня	Мероприятия			
		1-я неделя	2-я неделя	3-я неделя	4-я неделя
Понедельник	1-я половина дня	Аппаратное совещание. Оперативный и предупредительный контроль за деятельностью педагогов. Работа с педагогами ДОУ. Работа с входящей документацией.			
	2-я половина дня	Работа по оформлению материалов по результатам контроля. Подготовка к методическим мероприятиям. Индивидуальные консультации. Индивидуальная работа с родителями.			
Вторник	1-я половина дня	Наблюдение и анализ образовательного процесса в группах. Работа с входящей документацией.			
	2-я половина дня	Индивидуальная работа с заведующим ДОУ. Работа с документами.	Оказание методической помощи воспитателям в организации образовательной деятельности, в работе с родителями. Работа с документами.		
Среда	1-я половина дня	Наблюдение и анализ образовательного процесса в группах. Работа с входящей документацией.			
	2-я половина дня	Методический день: Оказание методической помощи педагогам. Консультации, семинары, практикумы, тренинги, педчасы			
Четверг	1-я половина дня	Наблюдение и анализ образовательного процесса в группах. Работа с входящей документацией.			
	2-я половина дня	Взаимодействие с заведующим ДОУ по вопросам организации образовательного процесса. Работа с документами.	Консультации для начинающих педагогов. Работа с документами.	Оказание методической помощи педагогам по подготовке к аттестации. Работа с документами.	Оказание помощи педагогам в работе по самообразованию. Работа с документами.
Пятница	1-я половина дня	Наблюдение и анализ образовательного процесса в группах. Работа с входящей документацией.			
	2-я половина дня	Контроль по подготовке и организации РППС в соответствии с темой недели. Индивидуальные консультации по организации РППС в группах.			
		Проверка календарных планов. Работа с документами. Работа с сайтом ДОУ.	Работа с документами. Работа с сайтом ДОУ.	Работа по оформлению инструктивно-методических материалов. Работа с сайтом ДОУ.	Работа с документами. Работа с сайтом ДОУ. Составление плана работы на следующий месяц.

Циклограмма деятельности заместителя заведующего по АХР

Дни недели	Мероприятия			
	1-я неделя	2-я неделя	3-я неделя	4-я неделя
Понедельник	Аппаратное совещание. Обход территории ДОУ и его помещений. Оперативный и предупредительный контроль. Решение хозяйственных вопросов.			
	Выдача мощных средств.	Проверка состояния оборудования, инвентаря. Осуществление контроля за выполнением требований по ОТ и ТБ.		
Вторник	Контроль за выполнением заявок на мелкий ремонт.			
	Оформление счетов.	Приобретение оборудования, инвентаря.	Работа со сторонними организациями и документами.	Оперативное совещание с обсуживающим персоналом.
Среда	Контроль за санитарным состоянием помещений ДОУ и его территории.			
	Контроль за соблюдением правил внутреннего распорядка обслуживающим персоналом.	Работа со сторонними организациями и документами.	Консультирование технического персонала по вопросам охраны труда и противопожарной безопасности.	Анализ хозяйственной работы. Решение текущих вопросов.
Четверг	Контроль за состоянием инвентаря.			
	Работа со сторонними организациями и документами	Плановый контроль.	Оформление счетов.	Приобретение инвентаря и мощных средств.
Пятница	Контроль за состоянием оборудования прачечной, пищеблока, бойлера и контролирующих приборов. Оперативное совещание с обслуживающим персоналом. Взаимодействие с заведующим ДОУ.			Работа с документами. Составление плана работы на следующий месяц.

4.4. Циклограммы деятельности специалистов
Циклограмма деятельности музыкального руководителя
(основное здание)

Вторник 08.00 - 17.00	Среда 15.00 – 16.30	Четверг 08.00 – 17.00	Пятница 08.00 – 14.00
08.00 - 08.55- утренняя гимнастика под музыку	15.00 – 15.40 – работа над сценариями,	08.00 - 08.55- утренняя гимнастика под музыку	08.00 - 08.55- утренняя гимнастика под музыку
08.55 - 09.00 - подготовка к НОД	подбор музыкального материала,	08.55 - 09.00 - подготовка к НОД	08.55 - 10.00 - оснащение РППС в группах и зале
09.00 - 09.15 - НОД во 2 Б младшей группе	составление фонограмм, мультимедиа, изготовление атрибутов	09.00 - 09.15 - НОД во 2 Б младшей группе	10.00 - 11.00 - подготовка к праздникам и развлечениям с детьми
09.25 - 09.40 - НОД во 2 А младшей группе	(в рамках дополнительной образовательной деятельности по программе «Театрализованная деятельность»)	09.25 - 09.40 - НОД во 2 А младшей группе	11.00 – 12.00 – проведение развлечений и спортивных досугов
09.50 - 10.10 - НОД в средней группе		09.50 - 10.10 - НОД в средней группе	12.00 - 14.00 - разработка конспектов НОД на следующую неделю
10.20 - 10.50 - НОД в подготовительной группе		10.20 - 10.50 - НОД в подготовительной группе	
10.50 - 12.30 – индивидуальная работа с детьми	15.40 – 16.10 – театрализованная деятельность с детьми 5-7 лет кружка «Искорки»	10.50 – 12.30 – индивидуальная работа с детьми	
12.30 – 13.00 - обед		12.30 – 13.00 - обед	
13.00 - 15.00 - работа над сценариями, подбор музыкального материала, фонограмм, мультимедиа, презентаций.	16.10 – 16.30 – индивидуальная работа с детьми кружка «Искорки» (в рамках дополнительной образовательной деятельности)	13.00 - 15.00 - взаимодействие с педагогами (подготовка к праздникам и досугам, изготовление атрибутов)	
15.00 – 15.30 - индивидуальная работа с детьми		15.00 – 15.30 - индивидуальная работа с детьми	
15.30 - 15.55 - НОД в старшей группе		15.30 - 15.55 - НОД в старшей группе	
15.55 – 17.00 индивидуальная работа с детьми		15.55 – 17.00 – взаимодействие с родителями	

**Циклограмма деятельности музыкального руководителя
(структурное подразделение)**

Вторник 08.00 - 17.00	Четверг 08.00 – 17.00	Пятница 08.00 – 14.00
08.00 - 08.55- утренняя гимнастика под музыку	08.00 - 08.55- утренняя гимнастика под музыку	08.00 - 08.55- утренняя гимнастика под музыку
08.55 - 09.00 - подготовка к НОД	08.55 - 09.00 - подготовка к НОД	08.55 - 10.00 - оснащение РППС в группах и зале
09.00 -09.15 - НОД во 2 младшей группе	09.00 - 09.15 - НОД во 2 младшей группе	10.00 - 11.00 - подготовка к праздникам и развлечениям с детьми
09.30 - 09.50 - НОД в средней А группе	09.30 - 09.50 - НОД в средней А группе	11.00 – 12.00 – проведение развлечений и спортивных досугов
10.00 - 10.20 - НОД в средней Б группе	10.00 - 10.20 - НОД в средней Б группе	12.00 -14.00 - разработка конспектов НОД на следующую неделю
10.30 - 11.00 - НОД в подготовительной группе	10.30 - 11.00 - НОД в подготовительной группе	
11.00 – 12.30 – индивидуальная работа с детьми	11.00 - 12.30 – индивидуальная работа с детьми	
12.30 – 13.00 - обед	12.30 – 13.00 - обед	
13.00-15.00 - работа над сценариями, подбор музыкального материала, фонограмм, мультимедиа, презентаций	13.00-15.00 - взаимодействие с педагогами (подготовка к праздникам и досугам, изготовление атрибутов)	
15.00 –15. 40 -индивидуальная работа с детьми	15.00 –15. 40 -индивидуальная работа с детьми	
15.40 - 15.50 - подготовка к НОД	15.40 - 15.50- подготовка к НОД	
15.50-16.15 - НОД в старшей группе	15.50 - 16.15 - НОД в старшей группе	
16.15 – 17.00 индивидуальная работа с детьми	16.15 – 17.00 – взаимодействие с родителями	

**Раздел 5. Реализация годовых задач МБДОУ «ДС № 22 г. Челябинска»
на 2023-2024 учебный год**

Учитывая приоритетное направление ООП ДО и реализуя Программу развития, годовыми задачами в 2022 - 2023 учебном году в МБДОУ «ДС № 22 г. Челябинска» являются:

- 1. Создать эколого-развивающую среду в ДОУ для качественного осуществления экологического образования детей дошкольного возраста в условиях введения ФГОС ДО*
- 2. Внедрение современных технологий развития речи детей дошкольного возраста в образовательный процесс ДОУ*

5.1. Мероприятия по реализации годовых задач методической работы на 2023-2024 учебный год

- 1. Создать эколого-развивающую среду в ДОУ для качественного осуществления экологического образования детей дошкольного возраста в условиях введения ФГОС ДО*

№	Мероприятия	Сроки	Ответственные	Ожидаемый результат
I. Работа с педагогами				
1.	Разработка проекта ландшафтного дизайна территории ДОУ	сентябрь	Творческая группа ДОУ	Проект ландшафтного дизайна
2.	Оформление выставки методической литературы и пособий по экологическому воспитанию дошкольников в свете ФГОС ДО	сентябрь	Ст.воспитатель	УМК экологической направленности
3.	Оформление в группах экологических центров, центров краеведения и уголков экспериментирования	сентябрь - октябрь	Воспитатели групп	Микрозоны и исследовательские лаборатории экологической направленности
4.	Педагогическая диагностика: степень усвоения детьми экологических знаний	сентябрь-май	Ст. воспитатель, воспитатели всех возрастных групп	Результаты диагностики, аналитическая справка
5.	Консультация для педагогов «Организация работы по экологическому воспитанию детей в ДОУ в условиях введения ФГОС ДО»	октябрь	Ст.воспитатель	Методические рекомендации
6.	Выставка дидактических игр по экологическому развитию дошкольников	октябрь	Воспитатели групп	Тематическая выставка
7.	Открытые мероприятия экологической направленности	октябрь-май	Воспитатели, музыкальный	Сценарии мероприятий,

	с использованием нетрадиционных форм		руководитель	конспекты занятий, описание нетрадиционных форм, публикация на сайте ДОУ
8.	Семинар для воспитателей «Педагогические условия повышения качества экологического воспитания дошкольников»	ноябрь	Ст.воспитатель	Доклады по теме семинара, публикация на сайте ДОУ
9.	Проведение педсовета № 2 «Развитие личности дошкольников в процессе экологического воспитания детей в условиях ДОУ»	февраль	Ст.воспитатель	Протокол, материалы педсовета
10.	Конкурс "Лучший огород на подоконнике"	апрель	Воспитатели всех возрастных групп	Составление рекомендаций
11.	Участие в районном этапе городского конкурса "Цветущий город - 2024"	май-август	Заведующий, ст. воспитатель, воспитатели, зам. зав. по АХР	Презентация проекта "Цветущий город - 2024" на сайте ДОУ
12.	Круглый стол "Система эффективных мероприятий по формированию у детей раннего и дошкольного возраста экологических знаний и умений"	июнь	Ст. воспитатель	Описание путей оптимизации планирования и технологии осуществления эколого-развивающей деятельности
13.	Тематический контроль: создание эколого-развивающей среды в ДОУ	июль	Заведующий, ст. воспитатель, воспитатели, зам. зав по АХР	Справка по результатам контроля
14.	Конкурс "Цветущая клумба"	июль	Воспитатели всех возрастных групп	Составление рекомендаций по ландшафтному оформлению
15.	Участие в районной выставке "Цветов и плодов"	август	Ст. воспитатель, воспитатели	Тематическая выставка
16.	Создание на территории ДОУ уголков природных сообществ (водоем, уголок хвойного леса, эколого-оздоровительная тропа, садовый участок)	август	Заведующий, ст. воспитатель, воспитатели, зам. зав. по АХР	Уголки природных сообществ
Работа с детьми				
1.	Экологическая викторина "Мы - друзья природы"	ноябрь	Воспитатели подготовительной группы	Конспект мероприятия
2.	Участие в городском конкурсе кормушек "Покормите птиц зимой!"	февраль	Воспитатели всех возрастных групп	Кормушки для птиц
3.	Создание инициативной группы	апрель	Воспитатели	Практическая

	детей «Зеленая служба» для работы по озеленению территории детского сада		старшей и подготовительной групп	деятельность детей
4.	День здоровья	апрель	Музыкальный руководитель, воспитатели	Сценарий мероприятия
5.	Организация конкурса детских творческих работ на тему : «Мы любим природу и бережем, в обиду ее никому не даем»	май	Руководители кружков, воспитатели	Творческие работы детей
6.	Праздник "Люблю березку русскую"	июнь	Музыкальный руководитель	Сценарий мероприятия
7.	Организация праздников и развлечений экологического содержания («Праздник осени», «Птицы - наши друзья», «День Земли», "Игровая экология", "Спорт - залог здоровья"и др.)	в течение года	Ст.воспитатель, воспитатели, музыкальный руководитель	Сценарии праздников и развлечений
8.	Проведение экскурсий в парк, сквер, аквариум, контактный зоопарк, овощной магазин, магазин «Цветы», живой уголок	в течение года	Воспитатели старшей и подготовительной групп	Наблюдение за жизнедеятельностью живых организмов в естественной среде обитания
9.	Проведение мероприятий совместно с Экологическим центром детской библиотеки № 1	в течение года	Читальный зал, ОЭР детской библиотеки № 1	Расширение кругозора детей
10.	Подготовка детей к участию в районном экологическом конкурсе «Маленький принц»	В течение года	Воспитатели старшей и подготовительной групп	Участие в конкурсе
11.	Проведение сезонных наблюдений за изменениями погоды и природы, за жизнью птиц, насекомых и животных; изготовление с участием родителей кормушек и скворечников для птиц	В течение года	Воспитатели всех возрастных групп	Наблюдение за жизнедеятельностью живых организмов в естественной среде обитания
12.	Чтение художественной литературы экологического содержания в соответствии с возрастом детей	В течение года	Воспитатели всех возрастных групп	Формирование экологической картины мира в сознании детей
13.	Знакомство детей с экологической обстановкой Челябинской области	В течение года	Воспитатели	
14.	Проведение ОД: - "Моя малая родина";	в течение года	Читальный зал, ОЭР детской	Развитие познавательной

	- "Земля - наш общий дом"; - "Я расту вместе с городом" и др.		библиотеки № 1	активности детей
15.	Дидактические игры экологического содержания: - "Кто в лесу живет?" - "Что в лесу растет?" - "Где ночует солнышко?" - "Найди дерево по описанию" - "Цветы"	в течение года	Воспитатели всех возрастных групп	Игровая деятельность детей
16.	Игры - путешествия: - "По лесным тропинкам"; - "Путешествие в Зеленую аптеку"; - "Путешествие на цветочную поляну" - "Путешествие на злаковое поле"	в течение года	Воспитатели старших и подготовительных групп	Практическая деятельность детей
Работа с родителями				
1.	Оформление наглядной информации "Добро пожаловать в экологию!"	сентябрь	Воспитатели старших и подготовительных групп	Наглядная информация
2.	Консультации для родителей "Учите чувствовать природу", "Маршруты выходного дня" и др.	октябрь, май	Воспитатели всех возрастных групп	Консультации
3.	Оформление фотовыставок: «Друзья природы», «Домашние питомцы», «Вода на земле» для участия в городском конкурсе «Фотомиг».	Январь-февраль	Воспитатели, ст.воспитатель.	Материалы фотовыставок
4.	Организация выставки художественной литературы по экологическому воспитанию для семейного чтения	в течение года	Воспитатели всех возрастных групп	Выставка художественной литературы
Информационное обеспечение				
1.	Создание на сайте интернет-страницы "В стране Экологии"	в течение года	ответственный за сайт ДОУ	Публикации на сайте
2.	Оформление информационно-справочных материалов (буклетов, папок-ширм, передвижек) по экологическому воспитанию дошкольников	в течение года	Воспитатели всех возрастных групп	Информация для родителей

2. Внедрение современных технологий развития речи детей дошкольного возраста в образовательный процесс ДОУ

Методические мероприятия. Виды и содержание управленческой деятельности	Сроки и исполнитель	Ожидаемый результат
<i>Текущий контроль</i>		Информация по

Цель: изучить состояние речевой работы в ДОО	ноябрь	результатам контроля
<i>Методическое совещание</i> - систематизация информации по результатам изучения состояния речевой работы в ДОО - рефлексия полученных результатов - разработка рекомендаций по методическому сопровождению внедрения современных технологий речевого развития детей		Информационный банк проблем Рекомендации по методическому сопровождению
<i>Педагогический совет №3</i> «Повышение качества речевого развития детей посредством внедрения современных педагогических технологий» План: 1. Результаты изучения уровня речевого развития детей дошкольного возраста 2. Анализ информации о взаимодействии с семьями воспитанников по проблеме речевого развития детей 3. Анализ уровня компетентности педагогического коллектива по использованию современных технологий речевого развития 4. Презентация современных технологий речевого развития детей	апрель	Аналитические материалы
<i>Семинар</i> «Технологические аспекты речевого развития детей дошкольного возраста» Тема 1. Современные технологии развития речи детей раннего возраста. Тема 2. Современные технологии развития лексико-семантической стороны речи детей дошкольного возраста. Тема 3. Современные технологии развития фонетической стороны речи детей дошкольного возраста. Тема 4. Современные технологии развития грамматической стороны речи детей дошкольного возраста. Тема 5. Современные технологии развития связной речи детей дошкольного возраста. (приложение)	в течении года	Материалы семинара
<i>Методический совет</i> Внутрифирменное повышение квалификации педагогов по речевому развитию детей		Программа повышения квалификации
<i>Работа с родительским комитетом</i> обучение конкретным приемам и методам речевого развития детей на семинарах-практикумах, консультациях и открытых занятиях, мастер-классах, Днях открытых дверей		Материалы мероприятий
<i>Работа творческой группы</i> 1. Изучение, обобщение и представление опыта работы ДОО 2. Подготовка публикаций педагогов для		Электронный банк презентаций

размещения в научных изданиях, на интернет-порталах		
<i>Взаимопосещения</i> Использование современных технологий развития речи детей в образовательном процессе ДОО		