

Муниципальное бюджетное дошкольное образовательное учреждение
«Детский сад № 22 г. Челябинска»

ул. Дегтярёва, 42, г. Челябинск, 454047, тел.: 8(351)736-32-88, e-mail:dets22@mail.ru

ПРИНЯТО:

Педагогическим советом МБДОУ
«ДС № 22 г. Челябинска»
Протокол от «14» апреля 2021 г.
№ 4

УТВЕРЖДАЮ:

Заведующий МБДОУ
«ДС № 22 г. Челябинска»
 И. В. Иттерман
Приказ от «14» апреля 2021 г.
№ 72

СОГЛАСОВАНО:

Советом ДОУ
Протокол от «13» апреля 2021 г.
№ 3

**Отчет о результатах самообследования
муниципального бюджетного дошкольного образовательного
учреждения «Детский сад № 22 г. Челябинска»
за 2020 год**

Общие сведения об образовательной организации

Наименование образовательной организации	Муниципальное бюджетное дошкольное образовательное учреждение «Детский сад № 22 г. Челябинска» (МБДОУ «ДС № 22 г. Челябинска»)
Руководитель	Иттерман Ирина Викторовна
Адрес организации	Юридический адрес: 454047, Челябинская область, г. Челябинск, ул. Дегтярёва, д. 42. Фактический адрес: 454047, Челябинская область, г. Челябинск, ул. Дегтярёва, д. 42 (основное здание); 454047, Челябинская область, г. Челябинск, ул. 60-летия Октября, д. 16 Б (структурное подразделение)
Телефон	8 (351) 736-32-88, 8 (351) 736-32-70
Адрес электронной почты	dets22@mail.ru
Режим работы	Пятидневная рабочая неделя: с понедельника по пятницу, с выходными днями - суббота и воскресенье. Режим работы: с 7.00 до 19.00 (основное здание); с 6.30 до 18.30 (структурное подразделение). Длительность пребывания детей в группах - 12 часов.
Учредитель	Комитет по делам образования города Челябинска
Дата создания	Основное здание: 1988 год Филиал: 1978 год
Лицензия	серия 74Л02 № 0002077 регистрационный № 12881 от 27.06.2016 г.; Приложение № 1.3 на осуществление дополнительной образовательной деятельности (серия 74П01 № 0009149)

Муниципальное бюджетное дошкольное образовательное учреждение «Детский сад № 22 г. Челябинска» (далее - МБДОУ «ДС № 22 г. Челябинска») является дошкольным образовательным учреждением *общеразвивающего вида*.

Образовательная деятельность в МБДОУ «ДС № 22 г. Челябинска» осуществляется на основе Лицензии Министерства образования и науки Челябинской области на право ведения образовательной деятельности (серия 74Л02 № 0002077 регистрационный № 12881 от 27.06.2016 г.), Устава МБДОУ «ДС № 22 г. Челябинска».

Основной целью деятельности МБДОУ «ДС № 22 г. Челябинска» является образовательная деятельность по образовательным программам дошкольного образования, присмотр и уход за детьми.

Предметом деятельности детского сада является формирование общей культуры, развитие физических, интеллектуальных, нравственных, эстетических и личностных качеств, формирование предпосылок учебной деятельности, сохранение и укрепление здоровья воспитанников.

МБДОУ «ДС № 22 г. Челябинска» был открыт в апреле 1988 года, 2 ноября 2018 года прошла реорганизация детского сада путем присоединения детского сада № 386, который был открыт в 1978 году. Помещение основного здания МБДОУ «ДС № 22 г. Челябинска» рассчитано на 163 места, посещают **187** детей; помещение структурного подразделения рассчитано на 148 мест, посещают **143** ребенка. Всего посещают **330** детей. Предельная наполняемость групп: в группах младшего возраста – не более 25 детей; в группах старшего возраста – не более 30 детей.

ДОУ расположен вблизи пересечения улиц Дегтярева и 60-летия Октября, недалеко (в 1,5 км.) от промышленного предприятия – Metallургического комбината г. Челябинска. Это соседство заставляет нас постоянно заботиться об экологической обстановке в детском саду. Чтобы создать экологически благоприятный климат в ДОУ, на территории детского сада высажено много зеленых насаждений и каждый год в весеннее - летний период проходит интенсивное озеленение территории ДОУ.

Взаимодействие ДОУ с организациями-партнерами, органами исполнительной власти

№	Социо-культурные институты	Цель взаимодействия	Способ (формы) взаимодействия	Результат взаимодействия
1.	МБОУ "СОШ № 141 г. Челябинска"	Организация взаимодействия образовательных учреждений с целью обеспечения преемственности дошкольного и начального общего образования в соответствии с требованиями ФГОС ДО	Совместное проведение педагогических советов, методических совещаний, семинаров-практикумов, консультаций по вопросам преемственности и адаптации выпускников ДОУ к школьному обучению	Выработка общих требований к подготовке детей к школьному обучению, обеспечение преемственности дошкольного и начального общего образования в соответствии с требованиями ФГОС ДО

2.	ГБУ ДПО "ЧИПКРО", ФГБОУ ВО "ЮУрГГПУ", ЧОУВОТ «Южный университет»	Повышение квалификации педагогов, обмен передовым опытом работы.	Посещение педагогами ДОУ курсов повышения квалификации различной направленности	Повышение квалификации педагогов, улучшение качества работы воспитателей
3.	МБУ ДПО ЦРО г. Челябинска	Повышение знаний об ИКТ, применение на практике ИКТ	Посещение курсов повышения квалификации по ИКТ	Овладение и применение на практике ИКТ
4.	МБУЗ ДГКБ № 8	Обследование детей с целью выявления имеющихся нарушений в здоровье каждого ребенка, укрепления их здоровья и своевременная коррекция	Осмотр детей педиатром, консультирование родителей; ежегодный осмотр детей 5-7 лет, обследование на яйца остриц, гельминты 1 раз в год	Динамика состояния здоровья детей, регулярный медосмотр
5.	МБУ «ЦППМСП» Metallургического района г. Челябинска	Психолого-педагогическая и медико-социальная консультативная и практическая помощь родителям, педагогам.	Психолого-педагогическое сопровождение образовательного процесса в ДОУ, экспресс диагностика воспитанников, консультирование специалистами, ПМПК	Выявление и изучение индивидуально-психологических особенностей детей, рекомендации по работе с детьми, имеющими трудности в обучении
6.	Детская библиотека № 1 Metallургического района	Развитие познавательной активности детей, знакомство с книжной культурой, детской литературой, воспитание грамотного читателя	Посещение детской библиотеки № 1	Приобщение детей к чтению, расширение кругозора

Вывод: Взаимодействие с организациями-партнерами в МБДОУ «ДС № 22 г. Челябинска» осуществляется *на достаточном уровне*.

Однако с 30 марта 2020 года в связи с угрозой распространения COVID – 19 и введенными карантинными мероприятиями по коронавирусу взаимодействие со следующими социальными партнерами временно было приостановлено: МБОУ «СОШ № 141 г. Челябинска», детская библиотека № 1.

Аналитическая часть

I. Оценка образовательной деятельности

Образовательная деятельность в детском саду организована в соответствии:

- с Федеральным законом от 29.12.2012 № 273-ФЗ «Об образовании в Российской Федерации»;
- Федеральным законом от 31.07.2020 г. № 304-ФЗ «О внесении изменений в Федеральный закон «Об образовании в Российской Федерации» по вопросам воспитания обучающихся;
- ФГОС дошкольного образования;

- СанПиН 2.4.1.3049-13 «Санитарно-эпидемиологические требования к устройству, содержанию и организации режима работы дошкольных образовательных организаций»;
- СП 2.4.3648-20 «Санитарно-эпидемиологические требования к организациям воспитания и обучения, отдыха и оздоровления детей и молодежи»;
- Уставом МБДОУ «ДС № 22 г. Челябинска».

Образовательная деятельность ведется на основании утвержденной основной образовательной программы дошкольного образования МБДОУ «ДС № 22 г. Челябинска», которая составлена в соответствии с ФГОС дошкольного образования с учетом примерной образовательной программы дошкольного образования, санитарно-эпидемиологическими правилами и нормативами, с учетом недельной нагрузки.

Перечень программ, реализуемых в ДОУ:

- От рождения до школы. Основная образовательная программа дошкольного образования / под ред. Н. Е. Вераксы, Т. С. Комаровой, М. А. Васильевой;
- Наш дом - Южный Урал. Программно-методический комплекс для организаций, реализующих образовательные программы дошкольного образования / под ред. Е. Бабуновой, С. Багаутдиновой, Л. Галкиной и др.;
- Юный эколог. Программа экологического воспитания дошкольников/ под ред. С. Н. Николаевой;
- Лего-конструирование в детском саду/ под ред. Е. В. Фешиной;
- Театральная палитра. Программа художественно-эстетического воспитания/ под ред. О. В. Гончаровой.

В рамках дополнительной образовательной деятельности реализуются программы, разработанные педагогами ДОУ:

- Дополнительная общеобразовательная общеразвивающая программа технической направленности «Лего - конструирование» (возраст 5 – 7 лет). Авторская программа, разработанная педагогами ДОУ Хасановой Р.М. и Сосниной М.В., руководителями кружка «Лего – конструирование»;
- Дополнительная общеобразовательная общеразвивающая программа художественной направленности «Театральная палитра» (возраст 5 – 7 лет). Авторская программа, разработанная педагогами ДОУ Цимерман И.И. и Даниленко Н.В., руководителями кружка «Искорки».

Приоритетные направления деятельности ДОУ по реализации основной общеобразовательной программы дошкольного образования:

- Социально-коммуникативное развитие;
- Познавательное развитие;
- Речевое развитие;
- Художественно-эстетическое развитие;
- Физическое развитие

Основу организации образовательной деятельности во всех группах составляет **комплексно-тематический принцип планирования с ведущей игровой деятельностью**. Решение программных задач осуществляется в течение всего пребывания детей в детском саду в разных формах совместной деятельности взрослых и детей и в самостоятельной детской деятельности. При комплексно-тематическом планировании чаще используются такие виды деятельности, как развлечения, праздники, проекты, события, встречи.

В детском саду разработан **режим дня, регламент непосредственно образовательной деятельности** в соответствии с типом учреждения **общеразвивающей направленности**, с возрастными особенностями детей, с учетом климатических условий (режим дня на холодный и теплый периоды), учебные занятия организованы в соответствии с требованиями СанПин 2.4.1.2660-10 к образовательной нагрузке.

Детский сад посещают **330** детей, из них детей в возрасте:

- с 1,5 до 3 лет – 84 человека;
- с 3 до 4 лет – 70 человек;
- с 4 до 5 лет – 72 человека;
- с 5 до 6 лет – 50 человек;
- с 6 до 7 лет – 54 человека.

Итого: **330** детей

В детском саду функционируют **13 групп общеразвивающей направленности**, из них в основном здании – 7 групп, в структурном подразделении – 6 групп.

№	Наименование групп	Количество детей	
		Основное здание	Структурное подразделение
1.	2 группа раннего возраста «Колокольчик»	27	-
2.	1 младшая группа «Одуванчик»	27	-
3.	1 младшая группа «Радуга»	-	26
4.	2 младшая А группа «Фиалка»	26	-
5.	2 младшая Б группа «Незабудка»	20	-
6.	2 младшая группа «Колобок»	-	25
7.	Средняя группа «Клубничка»	27	-
8.	Средняя А группа «Почемучки»	-	25
9.	Средняя Б группа «Солнышко»	-	23
10.	Старшая группа «Василек»	29	-
11.	Старшая группа «Теремок»	-	21
12.	Подготовительная группа «Ромашка»	31	-
13.	Подготовительная группа «Буратино»	-	23
ИТОГО: 13 групп		187	143

О результатах образовательной деятельности в дистанционном режиме

С 30 марта 2020 года в условиях эпидемиологической ситуации и режима повышенной готовности в детском саду началась подготовка к организации дистанционного обучения, в апреле - мае 2020 года образовательный процесс в ДОУ проводился в дистанционном режиме.

Дистанционное обучение в ДОУ проводилось педагогами с использованием социальных сетей и мобильных мессенджеров (Viber, WhatsApp, VK, Skype).

Для освоения образовательной программы дошкольного образования в условиях самоизоляции было предусмотрено проведение занятий в двух форматах: *онлайн* (для детей 6-7 лет) и предоставление *записи готовых занятий на имеющихся ресурсах* (облачные сервисы Яндекс, Mail, Google, YouTube), ссылки на которые размещались на сайте ДОУ. Право выбора предоставлялось родителям (законным представителям) исходя из имеющихся условий для участия их детей в занятиях на основании заявления.

Онлайн – занятия проводились согласно санитарным правилам и нормам к организации дистанционного обучения (СанПиН 2.2.2./2.4.1340-03 «Гигиенические требования к видеодисплейным терминалам и персональным электронно-вычислительным машинам и организация работы» и СанПиН 2.4.2.2821-10 «Санитарно-эпидемиологические правила и нормативы»).

Педагогами детского сада систематически оказывалась необходимая методическая помощь родителям, проводились консультации, еженедельно воспитатели давали рекомендации родителям по организации образовательной деятельности в семье в соответствии с темой недели, рекомендации по профилактике COVID – 19 и здоровьесбережению, отслеживали результаты образовательной деятельности.

В конце каждой недели воспитатели предоставляли информацию старшему воспитателю о количестве участников дистанционного образовательного процесса.

Неделя	Тема недели	Апрель 2020 года	
		Возрастные группы	Кол-во участников / (%)
1 неделя	«Цирк», «День смеха», «Театр»	1 младшие группы (2-3 года)	16 (19%)
		2 младшие группы (3-4 года)	20 (24%)
		Средние группы (4-5 лет)	11 (19%)
		Старшие группы (5-6 лет)	15 (30%)
		Подготовительные группы (6-7 лет)	17 (20%)
2 неделя	«Космос», «Приведем в порядок планету»	1 младшие группы (2-3 года)	20 (24%)
		2 младшие группы (3-4 года)	29 (34%)
		Средние группы (4-5 лет)	13 (29%)
		Старшие группы (5-6 лет)	18 (36%)
		Подготовительные группы (6-7 лет)	19 (35%)
3 неделя	«Встречаем птиц» + «Пернатые друзья родного края» (региональный компонент)	1 младшие группы (2-3 года)	22 (26%)
		2 младшие группы (3-4 года)	33 (39%)
		Средние группы (4-5 лет)	20 (35%)
		Старшие группы (5-6 лет)	23 (46%)
		Подготовительные группы (6-7 лет)	26 (48%)

4 неделя	«Волшебница – вода»	1 младшие группы (2-3 года)	32 (38%)
		2 младшие группы (3-4 года)	36 (42%)
		Средние группы (4-5 лет)	27 (47%)
		Старшие группы (5-6 лет)	31 (62%)
		Подготовительные группы (6-7 лет)	34 (63%)
5 неделя	«Праздник весны и труда»	1 младшие группы (2-3 года)	39 (46%)
		2 младшие группы (3-4 года)	42 (49%)
		Средние группы (4-5 лет)	35 (61%)
		Старшие группы (5-6 лет)	37 (74%)
		Подготовительные группы (6-7 лет)	42 (78%)
Май 2020 года			
1 неделя	«День Победы»	1 младшие группы (2-3 года)	34 (40%)
		2 младшие группы (3-4 года)	37 (44%)
		Средние группы (4-5 лет)	25 (44%)
		Старшие группы (5-6 лет)	28 (56%)
		Подготовительные группы (6-7 лет)	31 (57%)
2 неделя	«Южный Урал в годы Великой Отечественной войны» (региональный компонент)	1 младшие группы (2-3 года)	38 (45%)
		2 младшие группы (3-4 года)	44 (52%)
		Средние группы (4-5 лет)	32 (56%)
		Старшие группы (5-6 лет)	29 (58%)
		Подготовительные группы (6-7 лет)	33 (61%)
3 неделя	«Мир природы» + «Природа родного края» (региональный компонент)	1 младшие группы (2-3 года)	37 (44%)
		2 младшие группы (3-4 года)	41 (48%)
		Средние группы (4-5 лет)	41 (72%)
		Старшие группы (5-6 лет)	37 (74%)
		Подготовительные группы (6-7 лет)	45 (83%)
4 неделя	«Вот мы какие стали большие!», «До свидания, детский сад! Здравствуй, школа»	1 младшие группы (2-3 года)	39 (46%)
		2 младшие группы (3-4 года)	44 (52%)
		Средние группы (4-5 лет)	40 (70%)
		Старшие группы (5-6 лет)	39 (78%)
		Подготовительные группы (6-7 лет)	48 (89%)

Вывод: Данные мониторинга вовлеченности детей и родителей в образовательный процесс в дистанционном режиме свидетельствуют о понимании родителями ответственности за качество образования своих детей.

В первые недели организации и осуществления дистанционного обучения активность участников образовательного процесса была достаточно низкой (19% - 30%). Педагоги ДОУ приложили максимум усилий для вовлечения детей и родителей в образовательный процесс в дистанционном режиме, поэтому в последующие недели, начиная с 4-ой недели апреля, активность участников значительно возросла (46% - 89%), при этом наиболее активное участие следует отметить в средних (70%), старших (78%) и подготовительных (89%) группах.

Воспитателям групп «Теремок», «Буратино», «Ромашка», «Почемучки» и «Фиалка» удалось выстроить доверительные и партнерские отношения в системе «педагог-родитель» в период осуществления дистанционного обучения.

Преимущества дистанционного обучения детей дошкольного возраста нашли отражение в возможности установления оптимального режима обучения, с учетом особенностей ребенка. Родители сами определяли, в какое время ребенку удобнее заниматься, какой промежуток дня является для него наиболее продуктивным для занятий. Такое обучение имеет под собой хороший методический фундамент: - видео и - аудиолекции, тесты, задания и т. д. Основное условие дистанционного обучения - наличие ПК и доступа к сети-интернет.

Вместе с тем применение педагогами в своей деятельности форм дистанционного взаимодействия требует как от педагогов, так и от родителей дополнительного времени и специальных знаний и навыков. К тому же подобное взаимодействие возможно только при обоюдной активности и заинтересованности сторон.

Среди родителей старших и подготовительных групп был проведен опрос, в котором приняли участие 68 человек (65%) из 104, на вопрос «С какими трудностями Вы сталкиваетесь во время проведения занятий в дистанционном режиме?» родители ответили следующим образом:

Проблемы	Да (%)	Нет (%)
Недостаточное техническое обеспечение (отсутствие сети интернет, ПК, ноутбука)	23 (34%)	45 (66%)
Отсутствие необходимых компетенций	52 (76%)	16 (24%)
Отсутствие свободного времени	43 (63%)	25 (37%)
Нежелание родителей выполнять задания с детьми	19 (28%)	49 (72%)
Нежелание детей выполнять задания	11 (16%)	57 (84%)
Другое	4 (6%)	64 (94%)

Вывод: Главными проблемами являются:

- ✓ Отсутствие необходимых компетенций у родителей (76%);
- ✓ Отсутствие свободного времени (63%);
- ✓ Недостаточное техническое обеспечение (34%).

Недостатки дистанционного обучения:

1. *Максимальное участие родителей в образовательном процессе.* В том случае, если родители не имеют возможность посвящать процессу обучения ребенка достаточного времени, то уровень усвоения им знаний будет крайне низкий. Сам ребенок зачастую не имеет необходимых навыков самоорганизации и усидчивости. Не исключены моменты затруднений, где необходима помощь взрослого. Однако родители зачастую выполняют задания не вместе с ребенком, а за него, при таком подходе к образовательному процессу снижается качество обучения, утрачиваются навыки самостоятельности, инициативности и индивидуальности.

2. *Нет авторитета воспитателя.* Многие дети воспринимают предмет именно так, как его воспринимает и преподносит воспитатель. К тому же воспитатель не только дает знания, но и формирует отношение к окружающим людям и миру.

3. Не все имеют возможность получения дистанционного обучения, в силу *сложных материальных условий*, так как необходимо дорогостоящее оборудование (компьютер или ноутбук, интернет).

4. *Отсутствие общения со сверстниками.* При дистанционном обучении дети не имеют возможности получить необходимые навыки коммуникации, а также они не социализируются в обществе. В последующем им сложнее выстраивать отношения в коллективе, заводить новые знакомства, у них нет друзей.

5. В виду особенностей дистанционного обучения детям приходится много времени проводить за компьютером, что *отрицательно сказывается на их здоровье.*

Анализ данных, полученных на основе наблюдения и опроса воспитателей по применению ими информационных и дистанционных технологий в образовательной деятельности, показал, что педагоги ДОО испытывали существенные трудности, связанные с отсутствием необходимых компетенций для подготовки к дистанционным занятиям и их проведению в Skype, Viber, ВК и WhatsApp.

96% педагогов отметили, что в их педагогической деятельности ранее не практиковалась такая форма обучения и у них не было опыта для ее реализации. Выявились компетентностные дефициты в области подготовки заданий для дистанционного обучения, установление контакта с детьми во время проведения занятий в режиме реального времени. Кроме того, существенно осложняла ситуацию низкая мотивация родителей к занятиям с детьми-дошкольниками, особенно в начале дистанционного обучения (1-3 недели апреля).

Воспитательная работа

Чтобы выбрать стратегию воспитательной работы, проводился анализ состава семей воспитанников:

Процентное соотношение количества детей по порядку рождения в семье

Первый ребенок	Второй ребенок	Третий ребенок	Четвертый ребенок	Пятый ребёнок
63%	33%	2%	2%	0%

Процентное соотношение социального статуса семей воспитанников ДОО

Рабочие	Служащие	Предприниматели	Безработные	Прочие (декретный отпуск и др.)
53%	31%	4%	8%	4%

Процентное соотношение возрастного ценза родителей воспитанников ДОО

До 25	До 35	До 45	Свыше 45
33%	48%	17%	2%

Процентное соотношение состава семей

Неполные семьи	Полные семьи	Многодетные семьи
22%	74%	4%

Вывод: Социологический портрет среднестатистической семьи дошкольного учреждения – это полная семья (74%), по социальному статусу – рабочие (53%), по возрастному уровню - 25-35-летние родители (81%).

Контингент семей воспитанников в целом социально благополучный, преобладают дети из русскоязычных семей, многодетные семьи составляют 4% от общего числа семей, количество детей из малообеспеченных семей составляет 60 (18%) человек.

Воспитательная работа строится с учетом индивидуальных особенностей семей воспитанников, с использованием разнообразных форм и методов, в тесной взаимосвязи воспитателей, специалистов и родителей. Детям из неполных, малообеспеченных, многодетных семей уделяется больше внимания в первые месяцы после зачисления в детский сад.

В образовательном процессе дошкольного учреждения активно используются как *традиционные*, так и *нетрадиционные формы работы* с родителями:

- наглядная пропаганда:
 - ✓ *уголки для родителей* (содержат материалы информационного характера – правила для родителей, режим дня, регламент НОД, возрастные особенности, объявления различного характера, материалы, освещающие вопросы воспитания и обучения детей в детском саду и семье, вопросы адаптации и т.д.);
 - ✓ *разнообразные выставки* (выставки детских работ, тематические выставки по определенному разделу программы, по теме недели и т.д.);
 - ✓ *информационные листки* (объявления о собраниях, событиях, мероприятиях, просьбы о помощи, благодарности добровольным помощникам и т.д.);
 - ✓ *папки–передвижки* (формируются по тематическому принципу) и др.
- личные беседы;
- общение в чатах;
- дистанционные родительские собрания;
- индивидуальные и групповые онлайн – консультации;
- родительский всеобуч;
- мастер-классы в дистанционном формате;
- презентации и др.

В настоящее время одними из наиболее востребованных являются *дистанционные формы сотрудничества с семьей*. Они значительно расширяют возможности эффективного общения с родителями и оказания им помощи в вопросах развития и воспитания детей.

В условиях самоизоляции и введения карантинных мероприятий взаимодействие с родителями осуществлялось через социальные сети и мобильные мессенджеры (Viber, WhatsApp, VK, Skype). В личной переписке педагоги детского сада обращали внимание родителей на проблемы, связанные с их ребенком (трудности в освоении программы, особенности поведения, здоровья и т.д.), в родительских чатах обсуждались вопросы, связанные с организацией образовательной деятельности, режимом занятий, здоровьесбережением в условиях пандемии и т.д.

Современной формой взаимодействия с семьей является работа **интернет-представительства ДООУ**. Разнообразные рубрики сайта ДООУ позволяют знакомить родителей с нормативно-правовыми документами, лицензионными документами учреждения, локальными актами, особенностями осуществления образовательного процесса в ДООУ, с достижениями и наградами воспитанников. У родителей есть возможность задать вопрос администрации и получить квалифицированный ответ.

Дополнительные образовательные услуги

Направления дополнительных образовательных услуг, оказываемых педагогами ДООУ, определены в соответствии с запросами родителей обучающихся. Содержание дополнительных общеобразовательных общеразвивающих программ «Театрализованная деятельность» и «Лего-конструирование» выступает элементом педагогической интерпретации социального заказа родителей (законных представителей) и обучающихся ДООУ. Дополнительные образовательные услуги оказываются в ДООУ на бесплатной основе.

Бесплатные дополнительные образовательные услуги:

- кружок «Искорки» по дополнительной общеобразовательной общеразвивающей программе художественной направленности «Театрализованная деятельность»;
- кружок «Лего – конструирование» по дополнительной общеобразовательной общеразвивающей программе технической направленности «Лего-конструирование».

В дополнительной образовательной деятельности задействованы 32 (10%) воспитанника детского сада.

Вывод: Уровень квалификации педагогического персонала ДООУ позволяет качественно спланировать и организовать образовательный процесс в рамках дополнительной образовательной деятельности и получить максимально возможные образовательные результаты.

Задача: Необходимо увеличить число детей, занятых в дополнительной образовательной деятельности. С этой целью в 2021 году на базе структурного подразделения планируется открыть кружок театрализованной деятельности для детей 5-7 лет.

II. Оценка системы управления организации

Управление детским садом осуществляется в соответствии с действующим законодательством и Уставом детского сада.

Управление детским садом строится на принципах единоначалия и коллегиальности. Коллегиальными органами управления являются: *Общее собрание работников, Педагогический совет, Совет ДОУ.*

Единоличным исполнительным органом МБДОУ «ДС № 22 г. Челябинска» является заведующий.

К компетенции заведующего относится:

- организация работы Учреждения;
- заключение договоров от имени Учреждения;
- утверждение структуры и штатного расписания Учреждения;
- утверждение Правил внутреннего трудового распорядка;
- утверждение положений об обособленных подразделениях (филиалы и представительства) и положений о структурных подразделениях;
- утверждение плана финансово-хозяйственной деятельности Учреждения, его годовой и бухгалтерской отчетности;
- обеспечение открытости лицевого счета в финансовых органах, обеспечение своевременной уплаты налогов и сборов, представление в установленном порядке статистических, бухгалтерских и иных отчетов;
- утверждение локальных нормативных актов Учреждения в порядке и на условиях, установленных Уставом МБДОУ "ДС № 22 г. Челябинска;
- утверждение локальных нормативных актов о соотношении учебной (преподавательской) и другой педагогической работы в пределах рабочей недели или учебного года;
- уполномочивание иных лиц представлять интересы Учреждения посредством выдачи доверенностей, в том числе доверенностей с правом передоверия;
- издание поручений и указаний, обязательных для исполнения всеми работниками Учреждения;
- определение состава и объема сведений, составляющих служебную тайну, а также установление порядка ее защиты и обеспечение его соблюдения;
- обеспечение соблюдения законности в деятельности Учреждения, контроль работы и обеспечение эффективного взаимодействия структурных подразделений Учреждения;
- материально-техническое обеспечение образовательной деятельности, оборудование помещений в соответствии с государственными и местными нормами и требованиями, в том числе в соответствии с федеральным государственным образовательным стандартом дошкольного образования;
- предоставление Учредителю и общественности ежегодного отчета о поступлении и расходовании финансовых и материальных средств, а также отчета о результатах самообследования;
- прием на работу работников, заключение с ними и расторжение трудовых договоров (эффективных контрактов), распределение должностных обязанностей, создание условий и организация дополнительного профессионального образования работников;
- утверждение образовательных программ Учреждения;
- утверждение по согласованию с Учредителем программы развития Учреждения;

- утверждение Режима пребывания воспитанников в Учреждении;
- утверждение Правил приема воспитанников;
- организация проведения самообследования, обеспечение функционирования внутренней системы оценки качества образования;
- создание необходимых условий для охраны и укрепления здоровья, организации питания воспитанников и работников Учреждения;
- решение вопросов о приёме, переводе и отчислении воспитанников, освоивших образовательные программы, соответствующие лицензии Учреждения;
- обеспечение создания и ведения официального сайта Учреждения в сети «Интернет»;
- приостановление выполнения решений коллегиальных органов управления, противоречащих законодательству, настоящему Уставу, локальным нормативным актам Учреждения;
- решение иных вопросов, которые не составляют исключительную компетенцию коллегиальных органов управления Учреждением, определенную настоящим Уставом.

В МБДОУ «ДС № 22 г. Челябинска» функционируют **коллегиальные органы управления**, к которым относятся: *Общее собрание работников, Педагогический совет, Совет ДОУ.*

К компетенции Общего собрания работников МБДОУ «ДС № 22 г. Челябинска» относится:

- принятие Правил внутреннего трудового распорядка по представлению Руководителя Учреждения;
- выдвижение представителей работников для участия в Комиссии по ведению коллективных переговоров и подготовке проекта коллективного договора, которая создается для решения вопросов заключения, изменения и дополнения коллективного договора;
- осуществление контроля выполнения коллективного договора;
- принятие локальных актов, которые регламентируют деятельность образовательной организации и связаны с правами и обязанностями работников;
- определение численности и сроков полномочий комиссии по трудовым спорам Учреждения, избрание ее членов;
- разрешение конфликтных ситуации между работниками и администрацией образовательной организации;
- обсуждение вопросов состояния трудовой дисциплины в Учреждении, и дача рекомендаций по ее укреплению;
- содействие созданию оптимальных условий для организации труда и профессионального совершенствования работников;
- представление работников Учреждения к награждению отраслевыми и государственными наградами;
- поддержка общественных инициатив по развитию деятельности Учреждения;
- внесение предложений по корректировке плана мероприятий организации, совершенствованию ее работы и развитию материальной базы.

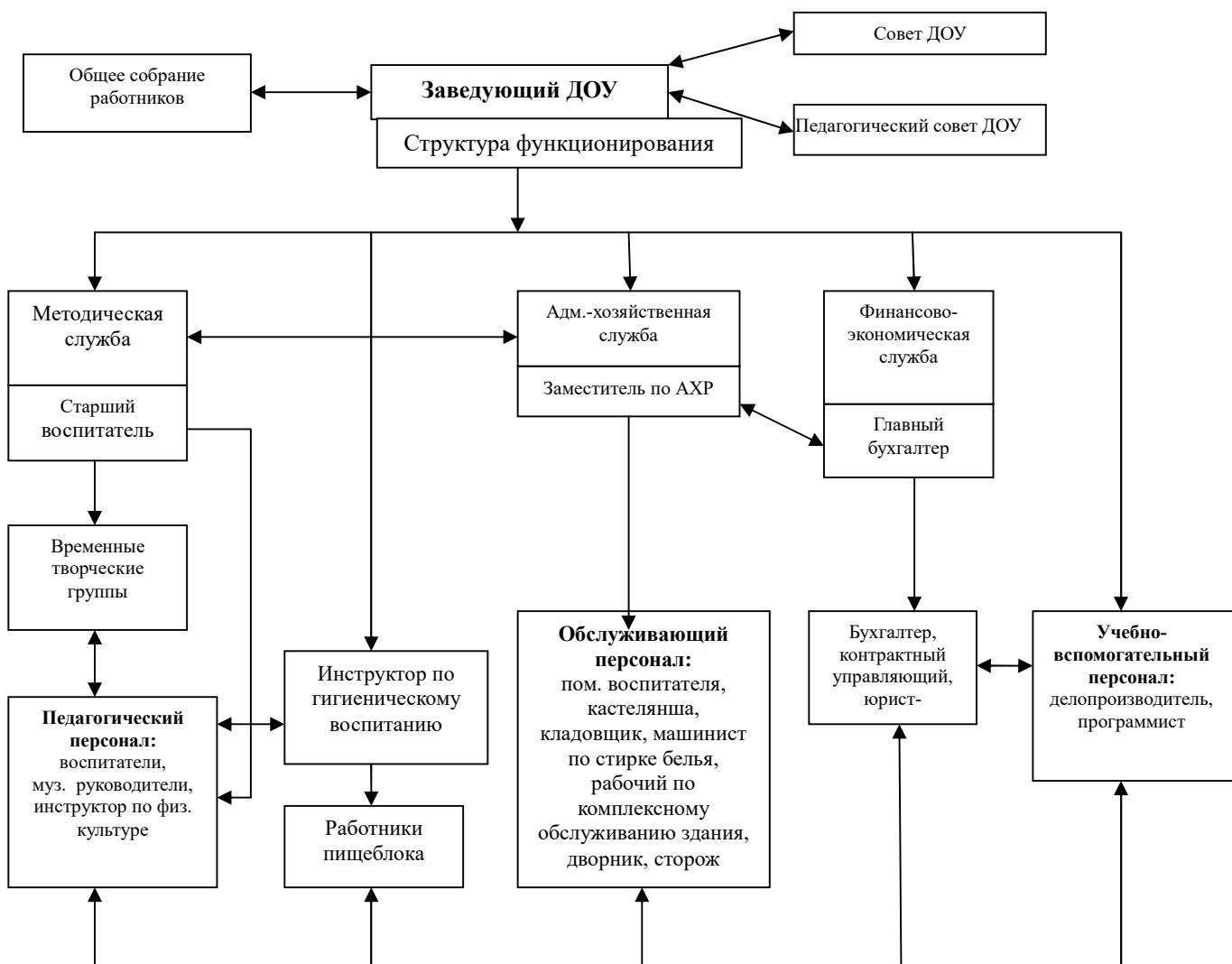
***К компетенции Педагогического совета
МБДОУ «ДС № 22 г. Челябинска» относится:***

- определение перспективных направлений функционирования и развития Учреждения;
- совершенствование организации образовательного процесса Учреждения;
- разработка и принятие образовательной программы дошкольного образования Учреждения;
- внедрение в практическую деятельность педагогических работников достижений педагогической науки и передового педагогического опыта;
- педагогический совет рассматривает вопросы, связанные с:
 - развитием образовательных услуг;
 - регламентацией образовательных отношений;
 - разработкой образовательных программ;
 - выбором программ, учебных пособий, средств обучения и воспитания;
 - материально – техническим обеспечением образовательного процесса,
 - аттестацией, повышением квалификации педагогических работников,
 - координацией деятельности творческих групп, объединений.

К компетенции Совета ДОУ относится:

- вопросы, связанные с развитием образовательной организации;
- принятие программы развития Учреждения по согласованию с Учредителем;
- осуществление контроля над соблюдением здоровых и безопасных условий для обучения и воспитания в Учреждении;
- вопросы, связанные с финансово – экономической деятельностью Учреждения;
 - согласование по представлению Руководителя Учреждения бюджетной заявки на предстоящий финансовый год;
 - содействие привлечению внебюджетных средств для обеспечения деятельности и развития Учреждения;
 - согласование сметы расходов средств, полученных Учреждением от внебюджетной деятельности, за исключением добровольных пожертвований, которые используются в соответствии с указанным жертвователем назначением;
 - заслушивание отчета заведующего по итогам учебного и финансового года с последующим представлением его общественности и Учредителю;
- вопросы, связанные с материально – техническим обеспечением Учреждения;
 - ходатайство, при наличии оснований, перед Учредителем о поощрениях Руководителя;
 - содействие реализации законных интересов всех участников образовательного процесса и осуществление контроля над соблюдением их прав и выполнением ими своих, определенных законодательством обязанностей;
 - участие в процедуре проведения самообследования ДОУ за календарный год;
 - внесение предложений по дополнению и изменению Устава, Положения о Совете ДОУ.

Структура управления МБДОУ «ДС № 22 г. Челябинска»



Вывод: В МБДОУ «ДС № 22 г. Челябинска» создана структура управления в соответствии с целями, содержанием и спецификой деятельности детского сада.

В 2020 году в систему управления детским садом внедрили элементы электронного документооборота. Это упростило работу организации во время дистанционного функционирования. Дополнительно расширили обязанности старшего воспитателя по контролю за качеством образования и добавили контроль по организации дистанционного обучения.

По итогам 2020 года система управления детского сада оценивается как эффективная, позволяющая учесть мнение работников и всех участников образовательных отношений. В следующем году изменение системы управления не планируется.

III. Оценка содержания и качества подготовки обучающихся

Результаты адаптации детей от 1,5 - 3-х лет

(данные на 30.12.2020 года)

Всего вновь прибывших детей от 1,5 до 3-х лет: **36**

Характер адаптации	1часть	2часть
Легкая	10 (28%)	22 (61%)
Средней тяжести	12 (33%)	8 (22%)
Тяжелая	11 (31%)	6 (17%)
Крайне тяжелая	3 (8%)	- (0%)
Итого:	36 (100%)	36 (100%)

Приём детей от 1,5 до 3-х лет осуществляется по индивидуальному графику, с постепенным увеличением времени пребывания ребенка в группе – с 2-х часов до перехода на полный день.

Наблюдения фиксируются и анализируются в *Адаптационных листах наблюдений* на каждого отдельного ребенка:

- **1часть** заполняется через неделю посещения ДОО,
- **2часть** - через месяц.

На протяжении всего периода адаптации для вновь прибывших детей были созданы *благоприятные условия охраны и укрепления здоровья*:

- гибкий режим дня, обеспечивающий ребенку физический и психологический комфорт,
- соответствующая возрасту предметно-развивающая среда,
- учет индивидуальных особенностей детей,
- организована игровая деятельность, воспитывающая у детей уверенность в себе и своих возможностях, развивающая активность, инициативность, самостоятельность и закладывающая основы доверительного отношения детей к взрослым и доброжелательного отношения детей друг к другу.

Для родителей были организованы следующие мероприятия:

- стендовая информация по вопросам адаптации,
- индивидуальные консультации по организации режима дня,
- рекомендации по профилактике заболеваемости, питанию детей, здоровьесбережению.

В результате родители ежедневно могли получать индивидуальные консультации педагогов по интересующим вопросам, согласовывая соблюдение общего подхода к ребенку в семье и детском саду.

В результате изучения адаптации получены следующие данные:

- общее количество детей, прошедших адаптацию – 36 детей (100%);
- легкая адаптация - 22 ребенка (61%);
- средняя адаптация - 8 детей (22%);
- тяжелая адаптация – 6 детей (17%);
- крайне тяжелая – нет (0%).

Таким образом, дети быстро приспособились к новым условиям, режиму дня и распорядку работы детского сада, к детскому коллективу.

У детей преобладает устойчиво – спокойное эмоциональное состояние,

они активно контактируют со взрослыми и детьми, при поддержке воспитателя легко переключаются и проявляют познавательную активность.

Вывод: Благодаря совместному скоординированному подходу педагогов и родителей адаптация вновь прибывших детей 1,5-3-х лет прошла **успешно**.

Отслеживание уровней развития детей осуществляется на основе **педагогической диагностики**.

Однако необходимо учесть, что итоговая педагогическая диагностика в мае 2020 года не проводилась в связи с введением карантинных мероприятий и режима самоизоляции. В детском саду в апреле – мае функционировала 1 дежурная группа в количестве 10 человек.

Результаты диагностики на начало 2020-2021 учебного года

(данные на 15.09.2020 года)

Сроки проведения входной диагностики: с 01.09.2020 г.-14.09.2020 г.

Общее количество воспитанников в ДОУ (по состоянию на 01.09.2020 г.): 349.

Девочек: 162 чел. - 46 %; мальчиков: 187 чел. - 54 %

Количество диагностируемых детей на начало учебного года: 265

Возраст детей: от 3 лет до 6 лет

Количество не диагностируемых детей – 84:

- ✓ дети от 1,5 до 3-х лет (59 детей), идет набор детей в группы раннего возраста, адаптационный период. Согласно Положению о педагогической диагностике МБДОУ «ДС № 22 г. Челябинска» диагностика детей от 1,5 до 3-х лет проводится *1 раз в год (в мае)*. Оценка индивидуального развития детей раннего возраста (от 1,5 до 3-х лет) при поступлении в ДОУ отражается в *Адаптационных листах наблюдений*.
- ✓ не прошли диагностику 25 детей по причине отсутствия в детском саду в связи с болезнью.

По итогам диагностики на начало 2020-2021 учебного года выявлены следующие результаты:

Группы	Образовательные области										Средний %-ный показатель по группам	
	СКР		ПР		РР		ХЭР		ФР			
	Освоено в %	Не освоено в %	Освоено в %	Не освоено в %	Освоено в %	Не освоено в %	Освоено в %	Не освоено в %	Освоено в %	Не освоено в %	Освоено в %	Не освоено в %
2 А младшая «Фиалка» (ОЗ)	53	47	42	58	31	69	44	56	67	33	47	53
2 Б младшая «Незабудка» (ОЗ)	56	44	51	49	46	54	49	51	57	43	52	48
2 младшая «Колобок» (СП)	68	32	70	30	53	47	69	31	67	33	65	35

Средняя «Клубничка» (ОЗ)	67	33	65	35	58	42	50	50	65	35	61	39
Средняя А «Почемучки»(СП)	59	41	58	42	54	46	58	42	58	42	57	43
Средняя Б «Солнышко»(СП)	56	44	54	46	42	58	57	43	66	34	55	45
Старшая «Василек» (ОЗ)	62	38	60	40	45	55	55	45	63	37	57	43
Старшая «Теремок» (СП)	58	42	70	30	34	66	36	64	59	41	51	49
Подготовительная «Ромашка» (ОЗ)	62	38	55	45	45	55	56	44	60	40	56	44
Подготовительная «Буратино» (СП)	78	22	69	31	40	60	70	30	72	28	66	34
Средний %-ный показатель по областям	62	38	60	40	45	55	54	46	63	37	57	43

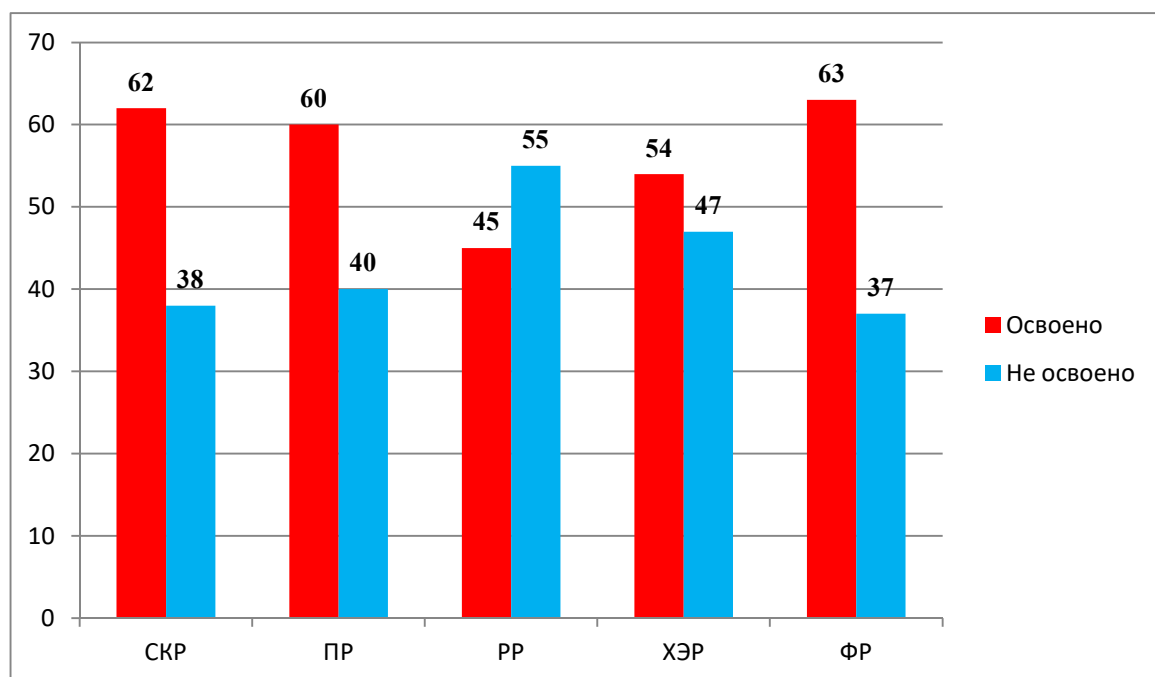
- **СКР** – социально-коммуникативное развитие
- **ПР** – познавательное развитие
- **РР** – речевое развитие
- **ХЭР** – художественно-эстетическое развитие
- **ФР** – физическое развитие

Уровни развития:

- До 30% - низкий;
- От 30% до 70% - соответствует возрасту;
- От 70% и выше – высокий.

Качество освоения программного содержания образовательных областей воспитанниками ДООУ на начало 2020-2021 учебного года:

- Социально-коммуникативное развитие - 62%;
- Познавательное развитие - 60%;
- Речевое развитие - 45%;
- Художественно-эстетическое развитие - 54%;
- Физическое развитие - 63%.



Вывод:

1. Результаты педагогической диагностики на начало учебного года по образовательным областям (направлениям) являются удовлетворительными.
2. Педагоги обеспечивают реализацию основной образовательной программы дошкольного образования на достаточном уровне.
3. Результаты диагностики помогут педагогам определить дифференцированный подход к каждому ребёнку в подборе форм организации, методов и приёмов воспитания и развития.

Рекомендации на 2020-2021 учебный год:

1. Продолжать вести системную работу по совершенствованию процедуры диагностики: проектированию цели, отбору содержания, интерпретации полученных данных, разработке рекомендаций, диагностического инструментария.
2. Продолжить работу с педагогами по изучению программного содержания по всем образовательным областям, по организации обучения и развития детей, по освоению и реализации современных педагогических технологий, направленных на развитие детей.
3. Вести целенаправленную работу по повышению качества освоения программного материала по всем образовательным областям, особое внимание уделить *речевому развитию* детей.
4. Осуществлять дифференцированный подход в обучении на основе *Индивидуальной программы развития* (Индивидуального образовательного маршрута) с целью улучшения освоения детьми образовательной программы.
5. Отражать индивидуальную работу с детьми в календарном плане.
6. Воспитателям, у которых показатели развития детей на группе выше, чем у остальных, подготовить рекомендации для коллег и поделиться опытом.
7. Подготовить рекомендации родителям по освоению детьми образовательной программы.
8. При планировании образовательной работы учитывать результаты педагогической диагностики.

Управленческие решения:

1. Продолжать работу по созданию в ДОУ предметно – пространственной развивающей образовательной среды, которая представляет собой систему условий для развития детской инициативы, самостоятельности и творчества.
Срок исполнения: в течение года. Ответственные: воспитатели.
2. Оказывать методическую поддержку педагогам, ориентированным на применение новых педагогических и информационных технологий, внедрить в образовательный процесс ДОУ новые технологии с целью повышения качества образования и развития творческого потенциала каждого ребенка.
Срок исполнения: в течение года. Ответственные: ст. воспитатель, воспитатели.

3. Повысить качество *речевого развития* детей посредством формирования компонентов устной речи в различных формах и видах детской деятельности.
Срок исполнения: постоянно, в течение года. Ответственные: воспитатели, специалисты.
4. Организовать семинар – практикум «Развитие речи детей дошкольного возраста в условиях ДООУ».
Срок исполнения: февраль 2021 года. Ответственный: ст. воспитатель.

IV. Оценка организации учебного процесса (воспитательно-образовательного процесса)

В основе образовательного процесса в детском саду лежит ***взаимодействие педагогических работников, администрации и родителей.***

Основными участниками образовательного процесса являются дети, родители, педагоги.

Основные формы организации образовательного процесса:

- совместная деятельность педагогического работника и воспитанников в рамках организованной образовательной деятельности по освоению основной общеобразовательной программы;
- самостоятельная деятельность воспитанников под наблюдением педагогического работника.

Занятия в рамках образовательной деятельности ведутся по группам и подгруппам. Продолжительность занятий соответствует СанПиН 1.2.3685-21 и составляет:

- в группах с детьми от 1,5 до 3 лет – до 10 мин;
- в группах с детьми от 3 до 4 лет – до 15 мин;
- в группах с детьми от 4 до 5 лет – до 20 мин;
- в группах с детьми от 5 до 6 лет – до 25 мин;
- в группах с детьми от 6 до 7 лет – до 30 мин.

Между занятиями в рамках образовательной деятельности предусмотрены перерывы продолжительностью не менее 10 минут.

Основной формой занятия является ***игра***. Образовательная деятельность с детьми строится с учётом индивидуальных особенностей детей и их способностей. Выявление и развитие способностей воспитанников осуществляется в любых формах образовательного процесса.

Чтобы не допустить распространения коронавирусной инфекции, администрация МБДОУ «ДС № 22 г. Челябинска» ввела в 2020 году дополнительные ограничительные и профилактические меры в соответствии с СП 3.1/2.4.3598-20:

- ежедневный усиленный фильтр воспитанников и работников – термометрию с помощью бесконтактных термометров и опрос на наличие признаков инфекционных заболеваний. Лица с признаками

инфекционных заболеваний изолируются, а детский сад уведомляет территориальный орган Роспотребнадзора;

- еженедельную генеральную уборку с применением дезинфицирующих средств, разведенных в концентрациях по вирусному режиму;
- ежедневную влажную уборку с обработкой всех контактных поверхностей, игрушек и оборудования дезинфицирующими средствами;
- дезинфекцию посуды, столовых приборов после каждого использования;
- бактерицидные установки в групповых комнатах;
- частое проветривание групповых комнат в отсутствие воспитанников;
- проведение всех занятий в помещениях групповой ячейки или на открытом воздухе отдельно от других групп;
- требование о заключении врача об отсутствии медицинских противопоказаний для пребывания в детском саду ребенка, который переболел или контактировал с больным COVID.

V. Оценка качества кадрового обеспечения

Кадровое обеспечение ДОУ

№ п/п	Категории педагогических и руководящих работников	Количество педагогов	Потребность
1.	Заведующий	1	-
3.	Старший воспитатель	1	-
4.	Воспитатель	24	-
5.	Инструктор физкультуры	-	1
6.	Музыкальный руководитель	2	-
7.	Инструктор по гигиеническому воспитанию	-	1
ИТОГО:		28	2

Вывод: Детский сад укомплектован педагогическими кадрами на 93%, есть потребность в инструкторе по физической культуре (1), инструкторе по гигиеническому воспитанию (1).

Образовательный процесс осуществляют 26 педагогов: 24 воспитателя и 2 музыкальных руководителя. Соотношение воспитанников, приходящихся на 1 взрослого:

- воспитанники/педагоги – 12,7/1;
- воспитанники/все сотрудники – 5,6/1.

Наблюдается незначительная текучесть кадров, что связано с переменой места жительства, уходом в декретный отпуск (2 воспитателя).

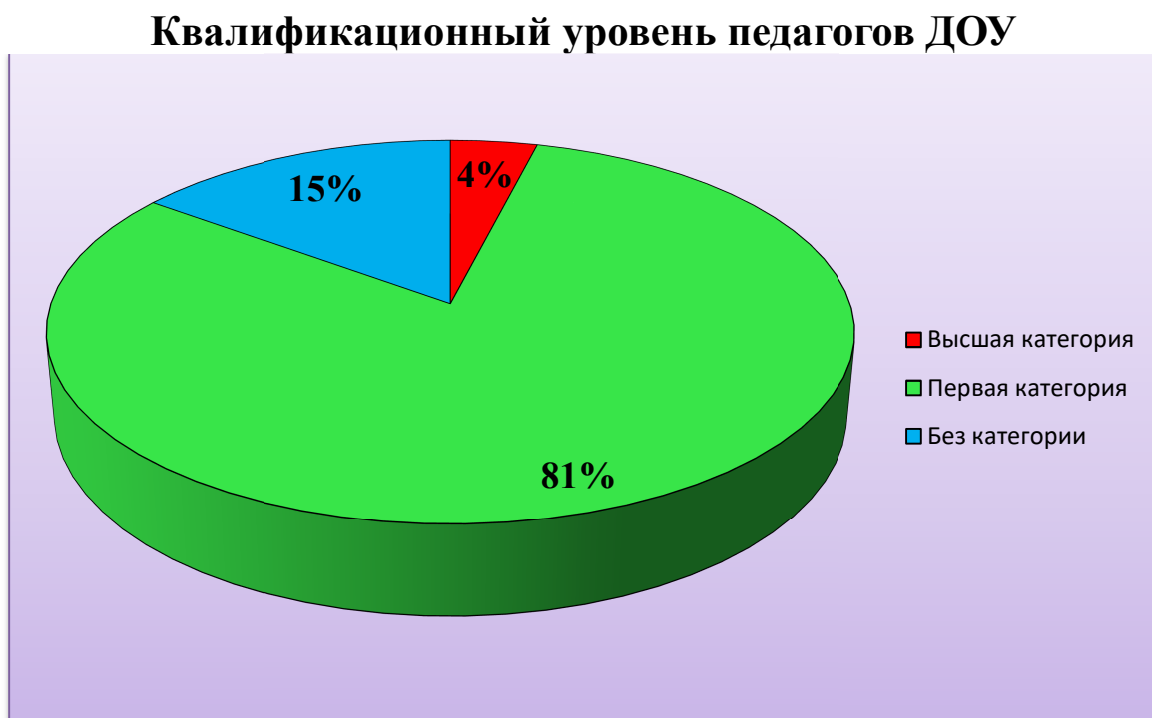
Педагогический коллектив отличается большим творческим потенциалом, большая часть педагогов находится в творческом поиске, постоянно повышая свой профессиональный уровень самообразованием. Наблюдается устойчивая

тенденция повышения квалификационного уровня педагогов по собственной инициативе.

Данные о профессиональном уровне, квалификационном уровне, стаже работы, возрастном составе педагогов ДООУ представлены на диаграммах.



Вывод: Все педагоги ДООУ (100%) имеют профессиональное педагогическое образование, из них 10 педагогов (46%) - высшее педагогическое образование, 18 педагогов (54%) - среднее профессиональное педагогическое образование.



Вывод: 23 педагога (85%) из 27 имеют квалификационную категорию:

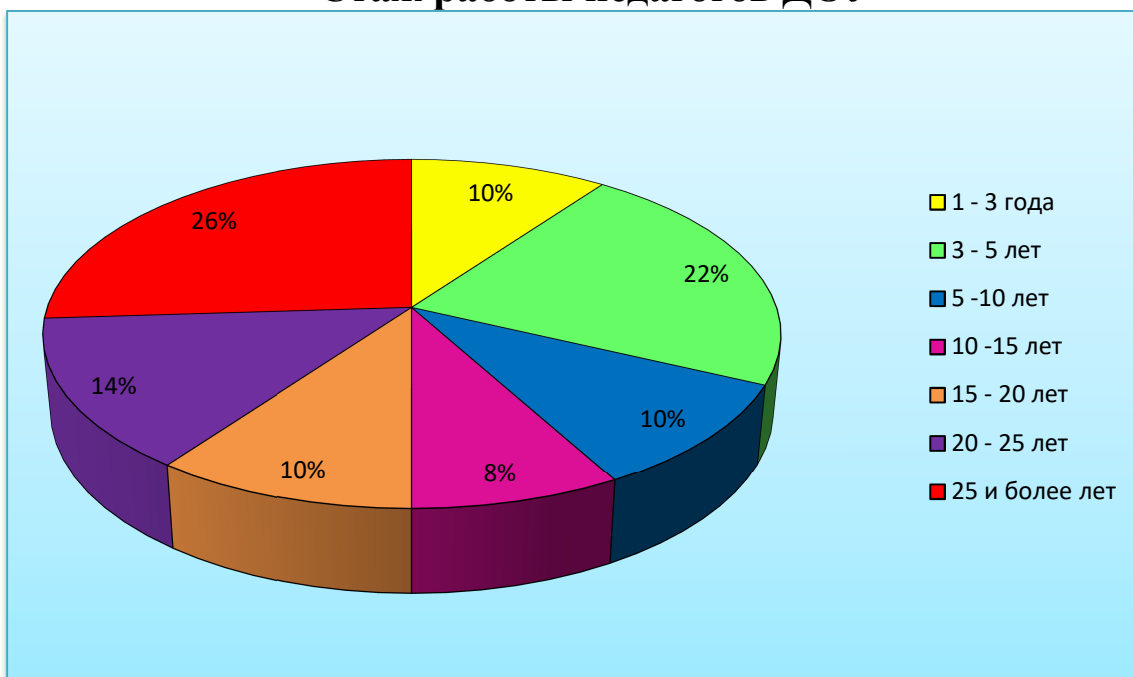
- высшая категория – 1 человек (4%),
- 1 квалификационная категория – 22 человека (81%).

Без квалификационной категории – 4 человека (15%), из них 2 воспитателя в декабре 2020 года ушли в декретный отпуск.

За 2020 год педагоги ДОО прошли аттестацию и получили:

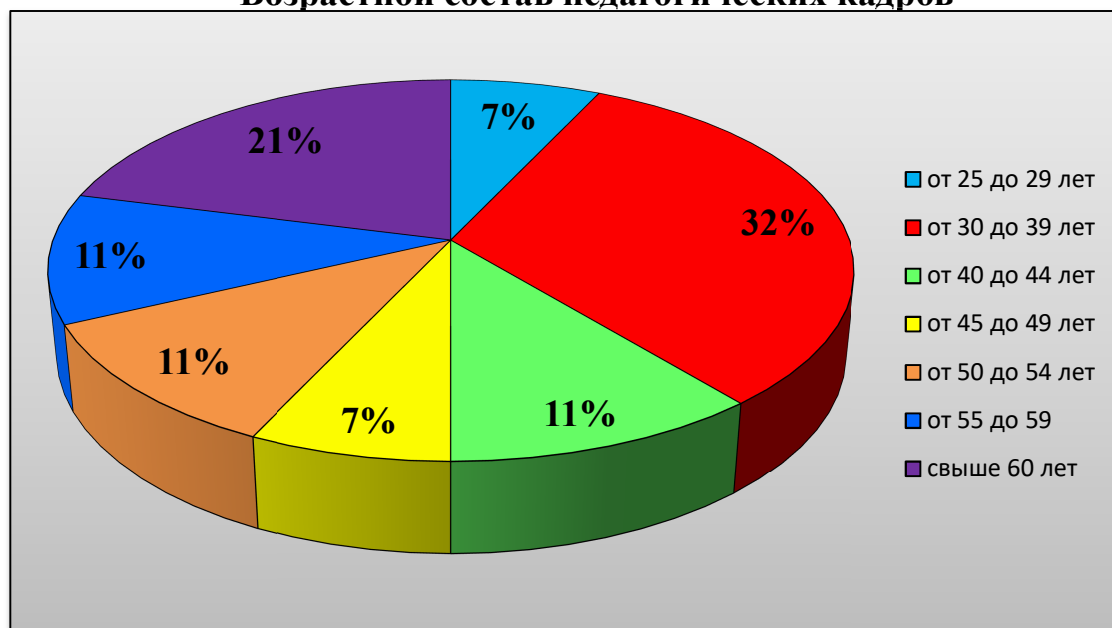
- высшую квалификационную категорию – 1 музыкальный руководитель;
- первую квалификационную категорию – 2 воспитателя.

Стаж работы педагогов ДОО



Вывод: По стажу работы педагогический коллектив представляет собой сочетание опытных и начинающих педагогов, что позволяет сохранять и передавать традиции, способствует обмену опытом и повышению профессионализма работников внутри учреждения. До 10 лет педагогического стажа имеют 42% воспитателей, свыше 10 лет – 58%.

Возрастной состав педагогических кадров



Вывод: По возрастному составу наблюдается значительное большинство педагогов от 30 до 39 лет (32%), а также свыше 60 лет (21%). Незначительная доля приходится на педагогов в возрастной группе «от 25 до 29 лет» (7%) и «от 45 до 49 лет» (7%).

Повышение квалификации педагогических кадров МБДОУ «ДС № 22 г. Челябинска» в 2020 году

В дошкольном учреждении создана система повышения профессиональной квалификации педагогов, постоянно совершенствуются условия для профессиональной самореализации педагогов.

Каждому педагогу предоставлена возможность повысить свою квалификацию через различные формы обучения: очные и дистанционные курсы повышения квалификации в ГБУ ДПО ЧИППКРО, МБУ ДПО ЦРО г. Челябинска, ЧОУ УЦ ДО «Все Вебинары.ру», семинары, вебинары, городские методические объединения, внутрифирменное повышение квалификации, обеспечение методической, периодической литературой и др.

В 2020 году курсы оказания первой медицинской помощи прошли 44 (75%) из 59 сотрудников детского сада, курсы повышения квалификации прошли 24 (86%) педагога ДОУ.

№	Место прохождения курсов повышения квалификации	Тема курсов повышения квалификации	Кол-во педагогов	Процентное соотношение
1.	ГБУ ДПО «ЧИППКРО» г. Челябинска	Педагогическая деятельность в условиях реализации ФГОС ДО (72 час.)	1	3,6%
2.	АНО ДПО «Институт современного образования»	Дистанционные курсы «Индивидуальная образовательная программа воспитателя ДОУ» (700 час.)	1	3,6%
3.	ФГБНУ «Институт изучения детства, семьи и воспитания Российской академии образования»	Вебинар «Реализация образовательных областей в образовательном процессе ДОУ» (30 час.)	19	68%
4.	IT компания «Лео Пульт»	«Изменения в требования к структуре официального сайта образовательной организации в информационно-телекоммуникационной сети «Интернет» и формату представления информации» (онлайн-вебинар)	1	3,6%
5.	ГБУ ДПО «ЧИППКРО» г. Челябинска	«Разработка и реализация программы воспитания в воспитательно-образовательном процессе ДОУ»	1	3,6%

6.	МБУ ДПО ЦРО г. Челябинска	Использование Лего-технологий в образовательной деятельности дошкольной образовательной организации в условиях реализации ФГОС дошкольного образования	1	3,6%
----	---------------------------	--	---	------

Одним из актуальных направлений работы по внутрифирменному повышению квалификации является работа по самообразованию педагогов. С целью повышения качества самообразования и профессионального уровня педагогов ДООУ организована работа по созданию портфолио и персонифицированных программ как формы оценки профессионализма и результативности работы.

В ДООУ разработаны методические рекомендации для педагогов по оформлению портфолио, организована работа по обмену опытом через показ открытых форм работы с детьми.

В ДООУ создан благоприятный психологический микроклимат. Разработана система материального стимулирования педагогов на ведение инновационной деятельности, на участие в муниципальных конкурсах.

По итогам 2020 года детский сад № 22 перешел на применение профессиональных стандартов. Из 28 педагогических работников детского сада все соответствуют квалификационным требованиям профстандарта «Педагог». Их должностные инструкции соответствуют трудовым функциям, установленным профстандартом «Педагог».

Вывод: Кадровый состав ДООУ позволяет реализовывать образовательный процесс на *качественном уровне*. Отмечается достаточно высокий квалификационный уровень педагогов, обеспечивающий высокую активность педагогов в обобщении и распространении опыта, освоении современных технологий в работе с детьми дошкольного возраста.

В 2020 году в связи с ограничительными мерами по предотвращению распространения коронавирусной инфекции педагоги использовали в работе дистанционные образовательные технологии.

VI. Оценка учебно-методического и библиотечно-информационного обеспечения

В детском саду библиотека является составной частью методической службы. Библиотечный фонд располагается в методическом кабинете, кабинетах специалистов, группах детского сада. Библиотечный фонд представлен методической литературой по всем образовательным областям основной общеобразовательной программы, детской художественной литературой, периодическими изданиями, а также другими информационными ресурсами на различных электронных носителях.

Программно-методическое обеспечение составляет 92 %. В 2020 году детскому саду из областного бюджета были выделены средства (в сумме - 760 000 рублей) на учебные расходы. Были приобретены игровые зоны, игрушки, малые архитектурные формы (спортивный комплекс, игровой

модуль «Домик»), учебно-методические пособия и развивающие игры.

В каждой возрастной группе имеется банк необходимых учебно-методических пособий, рекомендованных для планирования воспитательно-образовательной работы в соответствии с обязательной частью ООП.

В ДОУ созданы условия, обеспечивающие повышение мотивации участников образовательного процесса на личностное саморазвитие, самореализацию, самостоятельную творческую деятельность. Методическое обеспечение способствует развитию творческого потенциала педагогов, качественному росту профессионального мастерства и успехов в конкурсном движении. Оборудование и оснащение методического кабинета достаточно для реализации образовательных программ. В методическом кабинете созданы условия для возможности организации совместной деятельности педагогов. Однако кабинет недостаточно оснащен техническим и компьютерным оборудованием.

Информационное обеспечение детского сада включает в себя: компьютер-6, принтер-6, проектор - 2. Программное обеспечение имеющихся компьютеров позволяет работать с текстовыми редакторами, с интернет - ресурсами, фото - , видеоматериалами и пр. Имеется электронная почта.

Информирование родителей и общественности о деятельности ДОУ осуществляется через официальный сайт ДОУ, информационные стенды, родительские собрания, мобильные мессенджеры (WhatsApp, Viber, Telegram, Skype), социальные сети (ВК).

Вывод: В детском саду учебно-методическое и информационное обеспечение *достаточное* для организации образовательной деятельности и эффективной реализации образовательных программ.

Педагоги имеют возможность пользоваться фондом учебно-методической литературы. Однако библиотечный фонд ДОУ представлен недостаточным количеством методической и учебной литературы для групп раннего возраста, поэтому планируется продолжить работу по оснащению групп раннего возраста учебной литературой и методическими материалами, соответствующими требованиям ФГОС ДО.

VII. Оценка материально-технической базы

Основное здание МДОУ «ДС № 22 г. Челябинска» введено в эксплуатацию в 1988 году, структурное подразделение в 1977 году.

Общая площадь основного здания - 1561,6 кв.м., структурного подразделения - 1208,4 кв.м.

Минимальная условная площадь игровых комнат, приходящихся на 1 воспитанника младше 3 лет - 2,5 кв.м., приходящихся на воспитанника старше 3 лет - 2 кв.м.

Помещения и территория ДОУ соответствуют государственным санитарно-эпидемиологическим требованиям к устройству правилам и нормативам работы ДОУ - СанПиН 2.4.1.3049-13, нормам и правилам пожарной безопасности. Здание детского сада светлое, имеется централизованное отопление, водопровод, канализация, сантехническое оборудование в удовлетворительном состоянии.

Созданная в ДОУ материально-техническая база включает:

- 13 групповых помещений, в которых пространственная среда, мебель, игровое оборудование, средства обучения соответствуют возрасту детей и индивидуальным особенностям их развития;
- 2 медицинских блока (2 медицинских кабинета, 2 изолятора, 2 процедурных кабинета);
- 2 пищеблока, которые на 90% обеспечены современным технологическим оборудованием;
- 2 прачечных, оснащенных мебелью для хранения белья и современной бытовой техникой;
- 1 методический кабинет с подключением к сети Интернет;
- 2 музыкально-физкультурных зала, оборудованных наглядным, дидактическим, демонстрационным, спортивным и музыкальным оборудованием, которое обеспечивает всестороннее развитие воспитанников по образовательным областям;
- 2 помещения для проведения занятий по дополнительному образованию («Театрализованная деятельность» и «Lego-конструирование»);
- 13 прогулочных площадок, спортивное оборудование на территории (беговая дорожка, полоса препятствий);
- библиотека, постоянно пополняемая новыми методическим пособиями.

ДОУ оборудовано автоматической пожарной сигнализацией, системой оповещения о пожаре, кнопкой экстренного вызова полиции;

В большинстве помещений сделан современный ремонт.

Информационно-методическая база насчитывает 6 компьютеров, 2 проектора, 6 копировальных устройств и др.

Большое внимание уделяется благоустройству территории ДОУ. Территория детского сада озеленена насаждениями по всему периметру, на территории учреждения имеются различные виды деревьев и кустарников, газоны, клумбы и цветники (уголок сада, огород, теплица, уголок леса, альпийская горка, «Зеленая аптека», «Злаковое поле»).

Перечень работ, выполненных в ДОУ

по материально-техническому обеспечению:

1. Полный косметический ремонт во всех групповых помещениях.
2. Замена линолеума в спальне группы «Клубничка», в раздевалке группы «Колокольчик» и в коридорах основного здания.
3. Заменены двери в кабинете заведующего, в бухгалтерии, медблоке, в группе «Незабудка», «Одуванчик», «Клубничка», «Фиалка», в музыкальном зале и в коридорах основного здания, а также установлены 2 противопожарные двери.
4. Приобретено игровое оборудование, мягкий инвентарь, малые архитектурные формы
5. Приобретено оборудование: 1 плита, 1 холодильник, стиральная машина с сушкой.
6. Заменена отопительная система в коридорах основного здания .
7. Приобретены детские стульчики в группы «Колокольчик» и

«Незабудка».

Оценка материально-технического обеспечения

№	Критерии	Показатели	Оценка показателя
1	Оснащенность групповых и функциональных помещений	Соответствие материально-технической базы требованиям основной образовательной программы	Соответствие
		Степень использования материальной базы в образовательном процессе	5
		Степень обеспечения техническими средствами (компьютеры, видеотехника и др.) образовательного процесса	4
		Соответствие оборудования, мебели, средств обучения СанПиН	Соответствие
		Соответствие оборудования, мебели, средств обучения требованиям охраны труда и пожарной безопасности	Соответствие
2	Динамика обновления материально-технической базы	Своевременность проведения необходимого ремонта здания и оборудования	5
		Своевременность замены оборудования (водоснабжения, канализации, вентиляции, освещения)	5
		Полнота обеспечения товарами и услугами сторонних организаций, необходимыми для деятельности ДОУ	5

Вывод: Материально-техническое состояние детского сада и территории соответствует действующим санитарно-эпидемиологическим требованиям к устройству, содержанию и организации режима работы в дошкольных организациях, правилам пожарной безопасности, требованиям охраны труда.

При этом в 2020 году оценка материально-технического оснащения детского сада при проведении дистанционных занятий с воспитанниками выявила следующие трудности:

- для полноценной (качественной) организации и проведения занятий в дистанционном формате отсутствует стабильное и устойчивое интернет-соединение;
- недостаточно необходимого оборудования (ноутбуков, компьютеров или планшетов) в группах детского сада;
- нет достаточного технического обеспечения для организации массовых общесадовских мероприятий с родителями воспитанников.

Необходимо в 2021 году запланировать приобретение соответствующего оборудования и программного обеспечения, определить источники финансирования закупки.

VIII. Оценка функционирования внутренней системы оценки качества образования

В детском саду утверждено Положение о внутренней системе оценки качества образования от 06.02.2017 года. Результаты оценивания качества образовательной деятельности используются для корректировки образовательного процесса и условий образовательной деятельности и повышения качества образования.

Мониторинг качества образовательной деятельности в 2020 году показал *хорошую работу педагогического коллектива по всем показателям* даже с учетом некоторых организационных сбоев, вызванных применением дистанционных технологий:

- **качество условий** (материально-техническое, методическое обеспечение, предметно-пространственная среда, комфортная психологическая среда, кадровый потенциал);
- **качество образовательного процесса** (ООП ДО, квалификация педагогов, учебно-вспомогательный материал);
- **качество результатов образовательной деятельности** (диагностика).

По результатам педагогической диагностики на начало 2020 – 2021 учебного года уровень развития детей всех возрастных групп соответствует возрастной норме по всем направлениям развития.

Состояние здоровья и физического развития воспитанников ДОУ удовлетворительные.

Группы здоровья детей

1 группа	2 группа	3 группа
90 (27%)	206 (63%)	34 (10%)

Количество детей, поступивших в 1 класс – 48 человек. Воспитанники подготовительных групп показали высокие результаты готовности к школьному обучению.

В течение года воспитанники детского сада успешно участвовали в конкурсах и мероприятиях различного уровня. За участие в районных, городских и областных конкурсах были получены Диплом лауреата (1), Дипломы I степени (4), Дипломы участников (10), Грамоты (2), Сертификаты участников (3), Свидетельства участников (6).

Участие в конкурсных мероприятиях

О высоком уровне профессионализма педагогов детского сада свидетельствуют результаты участия в различных районных, городских и областных конкурсах.

В течение 2020 года воспитанники и педагоги ДОУ приняли участие:

Районные мероприятия		
1.	Районный отборочный этап XXIV городского фестиваля детских театральных коллективов «Серебряная маска» - спектакль «Каша из топора» (февраль), руководитель - Цимерман И.И.	Диплом I степени
2.	Районный отборочный тур спартакиады для дошкольников (лыжная эстафета) (февраль), руководитель - Галаетдинова А.С.	Грамота за участие
3.	Районный отборочный тур XXIII городского фестиваля творческих коллективов дошкольных образовательных организаций города Челябинска «Хрустальная капель» (март) - Диплом I степени (песня «Казачата»), руководитель - Цимерман И.И.	Диплом I степени
4.	Районный отборочный тур XXIII городского фестиваля творческих коллективов дошкольных образовательных организаций города Челябинска «Хрустальная капель» (март) - Диплом I степени (хореографический номер «Я рисую доброту»), руководитель - Даниленко Н.В.	Диплом I степени

5.	Районный отборочный этап городского конкурса художественного чтения для детей дошкольного возраста «Читай-ка!» (в рамках ХХІУ городского конкурса художественного чтения «Шаг к Парнасу») (октябрь), руководители – Скварник Л.С., Шулаева О.В.	Диплом участника районного этапа конкурса «Читай-ка!» (Гусева Алиса)
6.	Районный отборочный этап городского конкурса-выставки по легоконструированию для дошкольников «Я – изобретатель» (декабрь), руководители – Хасанова Р.М., Бодрова П.А.	Сертификат участника (Голубков Степан, Кузнецов Глеб, Тухватулин Мурат)
7.	Районный отборочный этап X городского фестиваля-конкурса детских театральных коллективов «Новогоднее серебро» - спектакль «Новогодние приключения козы Дереза» (декабрь), руководитель - Цимерман И.И.	Диплом лауреата; Диплом «За лучшее исполнение роли» (Петеримова Настя)
Городские мероприятия		
8.	Городской конкурс художественного чтения для детей дошкольного возраста «Читай-ка!» (в рамках ХХІУ городского конкурса художественного чтения «Шаг к Парнасу») (октябрь), руководители – Скварник Л.С., Шулаева О.В.	Диплом участника городского этапа конкурса «Читай-ка!» (Гусева Алиса)
9.	Городской конкурс детского рисунка «Мамочка моя», посвященный празднованию Дня матери (ноябрь), руководители – Малышева А.С., Гаряева Т.Р.	Диплом участника городского конкурса (Шмыкова Полина, Хабибжанова Ларина, Мухаева Варвара)
10.	Городской конкурс по безопасности дорожного движения и пропаганде применения световозвращающих элементов пешеходами «Заметная семья» (ноябрь), руководитель – Галаетдинова А.С., Ульянова Т.А.	Грамота за победу в конкурсе «Заметная семья»; Дипломы участников (Галаетдинов Айдар, Ульянова Лика, Ульянов Демид)
11.	X городской фестиваль-конкурс детских театральных коллективов «Новогоднее серебро» - спектакль «Новогодние приключения козы Дереза» (декабрь), руководитель - Цимерман И.И.	Диплом детскому театральному кружку «Искорки»
12.	Городской конкурс «Лучшее новогоднее оформление фасада и прилегающей территории» (декабрь), руководители – Иттерман И.В.	Диплом за активное участие в городском конкурсе «Лучшее новогоднее оформление фасада и прилегающей территории»
Областные мероприятия		
13.	Областной конкурс художественного чтения для дошкольников и младших школьников «Как хорошо уметь читать» (ноябрь), руководители – Скварник Л.С., Гаряева Т.Р.	Свидетельство участника (Шмыкова Полина и Степанова Кристина, Халиуллин Тимур, Гусева Алиса)
14.	Областной конкурс «Подарки для елки» (декабрь), руководители – Костромова А.Р., Чаругина А.С., Мухамадеева Н.В.	Свидетельство участника (Ивашина Олеся, Чаругин Никита, Мухамадеев Кирилл)

**Удовлетворенность качеством образования
на основе опроса родителей (законных представителей) воспитанников
детского сада**

В ДОУ систематически проводится *независимая оценка качества образовательной деятельности* родителями детского сада. Анализ степени

удовлетворенности качеством образовательного процесса в 2020 году показал следующие результаты:

В течение года приняли участие в анкетировании - 287 (87%) родителей.

Параметры оценивания	Критерии оценивания		
	Полностью удовлетворены	Частично удовлетворены	Совершенно не удовлетворены
1. Присмотр и уход	282 (98%)	5 (2%)	0 (0%)
2. Реализация общеобразовательных программ дошкольного образования	274 (95%)	13 (5%)	0 (0%)

Результаты анализа опроса родителей (законных представителей) свидетельствуют о **высоком уровне** удовлетворенности качеством образовательной деятельности, а также качеством присмотра и ухода за детьми в детском саду.

2 - 5% родителей частично удовлетворены качеством предоставляемых образовательных услуг и уходом за детьми.

Вывод: В дошкольной организации создана **функциональная, соответствующая законодательным и нормативным требованиям внутренняя система оценки качества**, позволяющая своевременно корректировать различные направления деятельности ДООУ.

Результаты анализа показателей деятельности детского сада

Данные приведены по состоянию на 30.12.2020 г.

Показатели	Единица измерения	Количество
Образовательная деятельность		
Общее количество воспитанников, которые обучаются по программе дошкольного образования, в том числе обучающиеся:	человек	330
в режиме полного дня (8–12 часов)		330
в режиме кратковременного пребывания (3–5 часов)		0
в семейной дошкольной группе		0
по форме семейного образования с психолого-педагогическим сопровождением, которое организует детский сад		0
Общее количество воспитанников в возрасте до трех лет	человек	84
Общее количество воспитанников в возрасте от трех до восьми лет	человек	246
Количество (удельный вес) детей от общей численности воспитанников, которые получают услуги присмотра и ухода, в том числе в группах:	человек (процент)	
8–12-часового пребывания		330 (100%)
12–14-часового пребывания		0 (0%)
круглосуточного пребывания		0 (0%)

Численность (удельный вес) воспитанников с ОВЗ от общей численности воспитанников, которые получают услуги:	человек (процент)	0 (0%)
по коррекции недостатков физического, психического развития		0 (0%)
обучению по образовательной программе дошкольного образования		0 (0%)
присмотру и уходу		0 (0%)
Средний показатель пропущенных по болезни дней на одного воспитанника	день	9,2
Общая численность педработников, в том числе количество педработников:	человек	28
с высшим образованием		10
высшим образованием педагогической направленности (профиля)		10
средним профессиональным образованием		18
средним профессиональным образованием педагогической направленности (профиля)		18
Количество (удельный вес численности) педагогических работников, которым по результатам аттестации присвоена квалификационная категория, в общей численности педагогических работников, в том числе:	человек (процент)	23 (85%)
с высшей		1 (4%)
первой		22 (81%)
Количество (удельный вес численности) педагогических работников в общей численности педагогических работников, педагогический стаж работы которых составляет:	человек (процент)	
до 5 лет		9 (32%)
больше 30 лет		6 (21%)
Количество (удельный вес численности) педагогических работников в общей численности педагогических работников в возрасте:	человек (процент)	
до 30 лет		2 (7%)
от 55 лет		9 (32%)
Численность (удельный вес) педагогических и административно-хозяйственных работников, которые за последние 5 лет прошли повышение квалификации или профессиональную переподготовку, от общей численности таких работников	человек (процент)	30 (100%)
Численность (удельный вес) педагогических и административно-хозяйственных работников, которые прошли повышение квалификации по применению в образовательном процессе ФГОС, от общей численности таких работников	человек (процент)	26 (93%)
Соотношение «педагогический работник/воспитанник»	чел./чел.	1/12,7
Наличие в детском саду:	да/нет	
музыкального руководителя		да
инструктора по физической культуре		нет
учителя-логопеда		нет

логопеда		нет
учителя-дефектолога		нет
педагога-психолога		нет
Инфраструктура		
Общая площадь помещений, в которых осуществляется образовательная деятельность, в расчете на одного воспитанника	кв. м	
Площадь помещений для дополнительных видов деятельности воспитанников	кв. м	29
Наличие в детском саду:	да/нет	
физкультурного зала		да
музыкального зала		да
прогулочных площадок, которые оснащены так, чтобы обеспечить потребность воспитанников в физической активности и игровой деятельности на улице		да

Вывод: Анализ деятельности детского сада за 2020 год выявил *успешные показатели* в деятельности ДООУ:

- Учреждение функционирует в режиме развития.
- Хороший уровень освоения детьми программы.
- В ДООУ сложился перспективный, творческий коллектив педагогов, имеющих потенциал к профессиональному росту и развитию.

Дошкольное учреждение работает эффективно, постоянно пополняется фонд детской и методической литературы, приобретается новое игровое оборудование, пособия и игрушки, развивается предметно-пространственная среда в группах детского сада.

Детский сад укомплектован достаточным количеством педагогических и иных работников, которые имеют высокую квалификацию и регулярно проходят повышение квалификации, что обеспечивает результативность образовательной деятельности. Усилия педагогического коллектива и администрации направлены на сохранение и повышение имиджа ДООУ на рынке образовательных услуг.

Анализ показателей указывает на то, что детский сад имеет достаточную инфраструктуру, которая соответствует требованиям СанПиН 2.4.1.3049-13 «Санитарно-эпидемиологические требования к устройству, содержанию и организации режима работы дошкольных образовательных организаций» и позволяет реализовывать образовательные программы в полном объеме в соответствии с ФГОС ДО.